

### 13. تور بانجان (*Solanum melongena L.*) (Brinjal)



#### 13.1 پیژندگلو

تور بانجان د هماغی کورنی پوری تعلق لري په کوم پوری چه کچالو، رومیان او مرچکیان تعلق لري. تور بانجان په معتدلو منطقو کی د یو قوی کلنی نبات په حیث او په استوایی منطقو کی د یو کمزوری دایمی نبات په حیث عمل کوي. دا د هندوستان او پاکستان په منطقه کی د ډیری پخوا زمانی راهسی کرل کیږي او په بازار کی په ټول کال کی موجود وي. تور بانجان یو مغذی نبات دی چه پروتین، شحم، فایبر، کاربوهایدریت، منرالونه (کلسیم، فاسفورس، اوسپنه، سوډیم، پوتاشیم، مس، سلفر، کلورین او مگنیزیم)، اکسالیک اسید، د A او B ویتامینونه او نیکوتینیک اسید لري.

#### 13.2 ډولونه

د تور بانجان میوی په مختلفو شکلونو او رنگونو کی راځی. کیدی شی چه گرد، اوږده، بیضوي او یا ناک شکله وي. د رنگ ترجیحات یی دی پوری اړه لري چه د تور بانجان نه څنگه استفاده کیږي. د مستقیم مصرف لپاره غوره رنگونه یی گلابی رنگه ارغوانی، بنفش او تور دي. د پروسس کولو لپاره شنی میوو ته ترجیح ورکول کیږي. کرونکی باید هغه ډول انتخاب کړي چه د بازار لپاره یی مناسب وي. نور مفید مشخصات یی دادي: لوړه حاصلخیزی، د حشراتو په مقابل کی مقاومت، په وختی ډول پخیدل، قوی نباتات او د گرمی هوا په مقابل کی یی تحمل او مقاومت.

تر ټولو عام ډولونه چه په شرقی زون کی کرل کیږي په لاندی ډول دي:

- د اوږي فصل: Black Beauty, Long Purple, Round Black, and Pusa Purple
- د مني فصل: Black Beauty Long, Super Long Beauty

یوه بله نوعه یی چه د Calliope F1 په نامه یادیږي، لږ وخت کیږي چه د دوی په فصل کی معرفي شوي.

13.1 جدول د بانجانو ځینی مهم ډولونه وړاندې کوي چه په شرقی زون کی اکمالونکو سره پیدا کیږي.

#### 13.3 کرنیزه عملونه

##### 13.3.1 اقلیم

بانجان د گرم موسم فصل دی چه د ودی لپاره اوږد موسم ته ضرورت لري تر څو ډیر حاصلات ورکړي. په شرقی زون کی دا په ټول کال کی کرل کیدی شي. د ۲۱-۲۹ درجو د سانتی گراد کی تر ټولو ښه وده کوي. سره هوا یی میوی نیول کموي او د پرخی یا فراست په مقابل کی تحمل نه لري. د تودوخی لوړه درجه او لوړ رطوبت یی هم حاصلات کموي. د ورخی او د شپي د حرارت تر منځ ډیر توپیر یی (گرمی ورخی او سړی شپي) یی هم وده متاثره کوي. وچکالی او ډیر باران تحمل کولای شي مگر د ۳۰ درجو څخه په لوړه تودوخه کی ښه وده نشي کولای.

### 13.1 جدول: د تور بانجانو د ډولونو خصوصيات

يادونه	د ميوې رنگ يی	د ميوې غټوالی	د ميوې شکل	تر حاصل ټولولو پورې ورځی	ډول
تازه بازار، د لاس پواسطه د اوږدې مودې لپاره شکلو کيږي	خلانده توربخن ارغواني	11x 14 cm	گرد بيضوي	66	Black beauty (OP)
تازه بازار	تور بخن ارغواني	20 x 6 cm	اوږد	70	Long Purple
غټه ميوه د تازه بازار لپاره	تور بخن ارغواني	15x8cm	گرد بيضوي	68	Black bell(F1)
د تجارتي مقصد لپاره	ټينگ تور بخن ارغواني	21x10cm	د څاڅکي په شکل	64	Epic (F1)
وختي ډول يی	توربخن ارغواني	20-30cm long	اوږد	65	Shoya long
پخه هوا تحمل کولای شي	کريمي، خط داره ارغواني	10 cm long	کوچنی، بيضوی	64	Calliope (H)

### 13.2.2 ځمکه

توربانجان يوه ښه حاصلخيزه، ښه تخليه شوی ځمکې ته ضرورت لري چه د pH 5.5-6.8 ته ضرورت لري. د وختي توليد لپاره نرمې خاوره ورته ډيره ښه وي. د Clay-loam او Silt-loam خاوری يی د لوړو حاصلاتو لپاره مناسبی وي. د درنو او مشبوع شوو خاورو څخه بايد ډډه وشي ځکه چه د ريشو د ورسيدو د ناروغی د پيدل کيدو سبب گرځي.

### 13.3.3 حيوانی او کيمياوی سري

د يو تن بانجانو د توليد لپاره تقريباً ۵ كيلو نايټروجن، ۲،۵ كيلو فاسفيټ او ۲،۵ كيلو پوتاش ته ضرورت دي. د حيوانی او کيمياوی سري مقدار چه بايد ځمکې ته ورته علاوه شي د خاوري د ډول او مخکينو اداري جريانونو پورې اړه لري. د تور بانجانو د توليد لپاره اوس د شرقی زون په کثره برخو کی داسی توصيه کيږي چه په يو جريب ۴-۵ ټنه حيواني سره واچول شي او د خاوري سره گډه شي. د موسم په جريان کی بايد په مجموعی توگه په جريب کی د نايټروجن ۲۰ كيلو او د فاسفيټ او پوتاش هر يو ۱۰ كيلو په يو جريب کی تطبيق شي. د بزغليو د کښت څخه د مخه د نايټروجن نيمايي مقدار او د فاسفيټ او پوتاش پوره مقدار بايد ځمکې ته علاوه شي. د نايټروجن متباقي مقدار بايد د بوزغلی د کرلو څخه ۴۰ او بيا ۸۰ ورځی وروسته په موضعي توگه تطبيق شي.

### 13.3.4 د تخم اندازه

توربانجان مستقيماً په ځمکه کی د بوزغليو په شکل کرل کيدی شي. د تخم ۶۰-۱۰۰ گرامه د يو جريب لپاره په کافی اندازه بوزغلی تهيه کولای شي.

### 13.3.5 د تخم کرل

تخم بايد د کښت څخه ۲۴ ساعته د مخه خيشت شي. د ۵،۰ ته تر ۱،۵ سانتي ژوروالی پوری بايد يا په ځمکه او يا په لوبنو کی وکرل شي. د تخم د کرلو څخه ۷-۱۴ ورځی وروسته تخمونه شنه کيږي.

### 13.3.6 د کرلو وخت

- د پسرلی-دوبي فصل: تخم په وختی جنوری کی کرل کيږي او تيغی يی په فبروري کی کرل کيږي. د قوری بسترونه بايد د پرځي څخه وساتل شي.
- د دوبي فصل (په ټپو کی). تخم په مارچ-اپريل کی کرل کيږي او بوزغلی يی په می-جون کی کرل کيږي. که چيری يی بوزغلی په گلخانه او يا گرم خای کی لوی شوي وي، نو ددی څخه وختی هم کرل کيدی شي.

- د منی ژمی فصل: تخم په جون کی کرل کیږي او بوزغلی یی په جولای کی.

### 13.3.7 د بوزغلیو کرل



ددی لپاره چه په پټیو کی په یو برابر ډول فصل حاصل شي، نو ډیره ښه ده چه توربانجان د بوزغلیو څخه پیل شي. صحتمند او د ناروغی څخه پاک بوزغلی انتخاب کړی چه یا په منفردو لوبنو او یا په غونچه کی وي. د توربانجان تیغی د ۵-۷ اونيو پوری د کښت لپاره تیاری وي. که چیری دی ته ضرورت وی چه د نباتاتو کښت معطله شي، نو زاره بوزغلی تر هغه استعمالیدی شي ترڅو چه ښه وده کوی او د ډیر وخت لپاره سخت شوی نه وي. تر ټولو ښه بوزغلی هغه دې چه ۳-۴ پوری حقیق پانی ولری، د ناروغی څخه پاک وي او د گل غوټی ونلري.

### 13.1 شکل: تور بانجان چه په اوچتو بستو کرل کیږي

هره Source: ALP/E, Jalalabad

تهیه

ځلی

د توربانجانو د تجارتي تولید لپاره، مونږ کولای شو چه اونی بوزغلی وکړو او بازار ته په دوامداره ډول تولیدات کړو. د پسرلی او دوبي په موسم کی، کولای شو چه ۹ په پرله پسې ډول بوزغلی وکړو او د حاصل موسم او خرڅلاو ته پراختیا ورکړو. پدی سیستم کی کیدی شي ډیر فعالیتونه په همزمان ډول روان وي نو باید ښه پلان او اداره یی تر سره شي. گټی یی دادی: په خرڅلاو کی زیاتوالی، او د ټول شوو حاصلاتو په ضایعاتو کی کموالی.

### 13.3.8 فاصله ورکول

په عنعنوی توگه د سبزجاتو کرونکی نه خپریدونکی او گن ډولونه داسی کړي چه د بوټو ترمنځ ۵۰ سانتي او د قطارونو تر منځ یی ۷۰ سانتي فاصله وجود ولري. او د هغو ډولونو لپاره چه خپریری د بوټو ترمنځ ۷۰ سانتي او د قطارونو تر منځ هم ۷۰ سانتي فاصله پریردی. دا فاصلی باعث ددی کیږی چه د نباتاتو ډیر کم نفوس لاس ته راشي.

ددی لپاره چه د نبات نفوس او تولیدات ډیر شي نو بهتره ده چه په اوچتو بسترونو باندی وکرل شي. بسترونه باید د مرکز څخه مرکز ته ۱,۱ متره فاصله ولري. په هر بستر باندی باید دوه قطاره وي چه تر منځ یی ۴۰ سانتي فاصله وي. ځوان بوټی باید په متبادل ډول وکرل شي چه د بوټو ترمنځ فاصله یی ۶۰ سانتي وي. پدی ترتیب که وکرل شي نو په نتیجه کی یو یو جریب باندی ۶۰۰۰۰ بوټی لاس ته راځی.

### 13.3.9 اوبه ورکول

که څه هم تور بانجان د وچکالی په مقابل کی یو څه مقاومت لري، هغوی په منظم ډول اوبو ورکولو ته ضرورت لری تر څو ډیر نه ډیر حاصلات لاس ته راشي. د گل او میوی نیولو په وخت کی اوبه ورکول ډیری مهمی وي. په دی مرحله کی د اوبو نشتوالی د غوټی د نهایت د ورستیدو سبب گرځي او میوه سوء شکل پیدا کوي. د نبات د ودی په لمړنیو مرحلو کی، اوبه ورکول باید په اونی کی یوځلی تر سره شي. د گل نیولو په مرحله کی، د اوبو ورکولو تکرار باید زیات شی او په اونی کی دوه ځلی شي. شاید دی ته ضرورت شی چه د اوبو ورکولو تکرار د گل او میوی نیولو په مرحله کی ددی څخه هم زیات شي. د سهار په وخت کی د نبات مراوی کیدل یوه ښه ښه ده چه نبات اوبو ته ضرورت لري. لکه څنگه چه ددی نبات د ریشو ساحه په ښه تخلیه شوی ځمکه کی ۹۰ سانتي وي، نو اوبه باید لږ تر لږه ۴۵ سانتي پوری ځمکه لمده کړي.

### 13.3.10 د مضره بوټو کنترول

تور بانجان په کراره سره تثبیتیری او د مضره بوټو سره رقابت نشي کولای. مضره بوټی تخریبوونکی حشرات او ناروغیو ته ځای ورکوي. د لاس پواسطه خیشاوه کول مضره بوټی کنترولولای شي که چیری د لیدو سره سم تر سره شي. په تکراری ډول سره په سطحی توگه کرل د مضره بوټو فشار په ساحه کی کمولای شي. د عضوی مواد

یا بقایاوو څخه استفاده کول لکه د وریجو بوس مضره بوټی کنترولوی او کار او زحمت ته ضرورت کموي او د ځمکی رطوبت ساتي.

که چیری کار او مزدوری نه پیدا کیږي نو بهتره ده چه د کیمیاوی موادو څخه استفاده وشي. د بوټو د راخټو څخه د مخه استعمالیدونکی کیمیاوی دوا لکه Fluchloranil 1L (Basalin 2L) چه په ۵۰۰ ملی لیتره اوبو کی منحل شی په یو هکتار ځمکه کی استعمالیدی شي. هغه مناسب کیمیاوی مادی چه د نبات د راخټو څخه وروسته استعمالیږي د Lasso, Enide 50wp او Sencor 70wp څخه عبارت دي. ددی کیمیاوی موادو د تطبیق اندازه، طریقه د مضره بوټو د نوعیت په اساس فرق کوي او د همدارنگه د ځمکی د ډول، د تطبیق په وخت کی د تودوخی د درجی په اساس هم فرق کوي. اړوند لارښوونی چه کیمیاوی دواوو ورکړل شوي وي تعقیب کړئ.

### 13.3.11 حاصلات

حاصلات یی په یوه جریب کی د ۴ څخه تر ۷ تنو پوری دي.

### 13.4 د فصل ساتنه

د فصل په دوران کی بانجان باید د Solanaceous د کورنی د فصلونو (رومی، مرچک، کچالو) سره په عین وخت کی ونکرل شي ځکه چه دا فصلونه ډیر مشابه مرضونه او حشرات لري. که چیری تور بانجان د Paddy rice څخه وروسته وکرل شي نو د Bacterial Wilt او نیماتودونو وقوعات کمیدی شي.

### 13.4.1 مضره حشرات

پدی نباتاتو باندی د مضره حشراتو تاثیرات کال تر کاله فرق کوي. د توربانجانو د پټیو څارنه په منظم ډول د کرونیو سره مرسته کوي چه معلوم کړي چه آیا حشره وژونکو کیمیاوی موادو ته ضرورت شته او که نه. که څه هم د حشراتو ډیر ډلونه یی په بانجانو باندی تغذیه کوي، کم ډولونه یی دی چه حاصلات محدودوي.

#### 13.4.1.1 د میوو او غوټیو سوری کوونکی (*Leucinodes orbonalis*, *Euzophera perticella*)

دا کیدی شي چه ډیر تخریبوونکی او تباہ کوونکی او سي او په جنوبی او جنوب شرقی آسیا کی په پراخه توگه پیدا کیږي. لاروا یی په نهایی غوټیو کی سوری وکاروی او مړاوی کیږي، مړه کیږي او بسکته رازانگي.



13.2 شکل: مړاوی شوي تیغه او لاروا چه د میوي په داخل کی تغذیه کوی

Source: AVRDC 2003

لاروا یی په ځوانو میوو کی همدارنگه سوری وکاروي او باعث ددی کیږي چه بازار وړتیا د لاسه ورکړي (13.2 شکل). لاروا د انکشاف په پرمختللو مرحلو کی په ساقه کی سوری وکاروي او په پټی کی نبات وژني.

**کنترول:** ټولی اخته شوی نباتی برخی باید دځمکی څخه لرې او تباہ شي. د حاصل د ټولولو څخه وروسته ټولی نباتي بقایاوی باید د ځمکی څخه لرې او تباہ شي. په ژور ډول قلبه کول په ځمکه کی پاتی مضره موجودات له منځه وړي. د فصلونو ترمنځ دوران قایمول هم ددی مشکل په کمولو کی مرسته کولای شي. که حمله شدیدې وي، نو ډیر حشره کش مواد شته چه دا حشره کنترولولای شي خو په څو ځلو سپری کولو کی.

### 13.4.1.2 Leafhoppers (*Amrasca biguttula biguttula*)



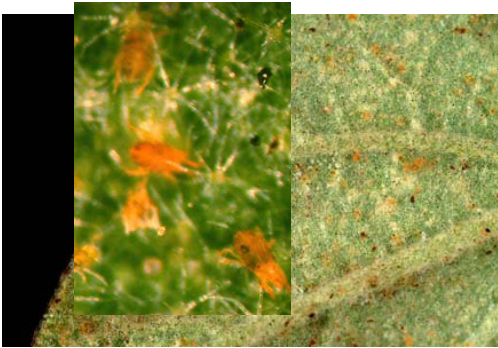
**Figure 13.1: Adult leafhoppers**  
Source: AVRDC, 2003

بجي او غټان يی دواړه د پانو په لاندینی برخه باندی تغذیه کوي چه باعث ددی کیري چه په پانو باندی ژیر رنگه چاپونه پیدا شي (شکل 13.3). خینی خاص دولونه یی همدارنگه د phytoplasma په شان ناروغی خپروي. په دی ناروغی کی د میوی نیول متاثره کیري.

**کنترول:** هغه نباتات چه وختي کرل کیري قوي وي او ددی حشراتو حمله تحمل کولای شي. که چیری د حشره وژونکو موادو استعمال ضروري وي نو endosulfan یا Monocrotophos 80 gr ۱۰۵ گرامه په یو جریب کی د کبنت څخه یوه میاشت وروسته سپری کیدی شي چه بیا ورپسی یوه میاشت وروسته د ۱۵ ورځو په وقفه دوه یا دری

خلی تطبیقیدلای شي. **Figure 13.5: Thrips adult**  
Methyl dimethoate، demeton او Source: AVRDC, 2003

phosphamidon هم په توصیه شوي مقدار باندی موثریت لري.



**Figure 13.4: Closeup of spider mites and mites feeding on a leaf**  
Source: AVRDC, 2003

### 13.4.1.3 Mites (*Tetranychus urticae*) سپری یا

دا حشراتو کی نه راخی خو تخریب رامنځ ته کوي هغه شان لکه څنگه چه د کوچنیو حشراتو لکه thrips او whiteflies پواسطه رامنځ ته کیري. دا ډیر کوچني وی، رنگ یی سور وي او په سترگو باندی په مشکل سره لیدل کیري. سور رنگه سپری معمولاً د پانو په لاندی برخه کی پیدا کیري او هملته هگی اچوي. د هگیو څخه چه کوم کوچنی کوچنی بجی راوځي هغه په پانه تغذیه کیری. په یوه اونۍ کی دننه، بچیان یی په نارنجی نه تر سور رنگه غټانو باندی بدلیري.

### کنترول: زراعتی تیل او صابونونه او همدارنگه Kelthane

دری ډیر مشهور مواد دي چه ددی موجوداتو د حملو په ضد استعمالیري. مهم ټکی د سپریو په کنترول کی دادی چه په دقیق

ډول باید ټول خیان سپری شي او په دقیق ډول سره تعقیب شي. کله چه د تیلو او صابون څخه استفاده کیري، نو د نبات ټوله سطحه باید تر پوښن لاندی راوستل شي ځکه چه دا باید د فعالو سپریو سره په مستقیم تماس کی راشي. کله چه صابون او تیل وچ شوی نو بیا یی تاثیرات ختمیري. که څه هم Kelthane یو څه تاثیرات پاتی کیري، خو بیا هم په صحیح ډول باید نباتات سپری شي ځکه چه د سپری د پانو په لاندی سطحه باندی ډیری پیدا کیري او دوی یو جال تولیدوي چه د سپری وژونکو موادو څخه خپله ساتنه کوي. څنگه په لمړي ځل باندی سپری کول په سپریو باندی لږ تاثیرات لري، نو ځکه باید بیا بیا سپری کول تکرار شي. د سپریو د ژوند دوران ډیر لنډ دی او څنگه چه د هگیو څخه د شپږو پښو والا لاروا راوځي باید ووژل شي. دوهم ځل سپری د لمړی ځل نه ۲-۳ ورځو وروسته باید اجرا شي. پدی ترتیب د ټولو هگیو څخه به بجي راوتی وي او هیڅ لاروا به د غټوالی مرحلې ته نه وی رسیدلی چه نوري هگی واچوي. په لمړی ځل باندی باید نباتات په مکمل پوښن سره سپری شي. کله چه د سپریو نفوس له منځه ولاړ شي نو نباتات خپل صحت بیرته تر لاسه کړي.



**palmi)** سترگو باندی فقط لیدل کیري. غټان جوړه وزرونه لری او دوه نصواري کیري. ځوان یی ژیر یا سپین رنگ

### 13.4.1.4 Thrips (Thrips)

دا حشرات ډیر کوچني دی او په یی توربخن ژیر رنگ لری چه دوه رنگه پتی یی پر شا باندی لیدل لري.

**Figure 13.5: Thrips adult**  
Source: AVRDC, 2003

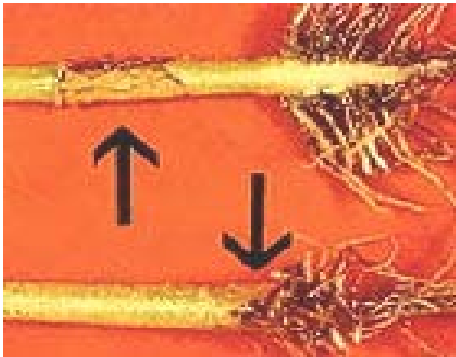


د Thrips د حملې نښې د ښکتنیو پاڼو د لاندینو برخو نښوونې کیدل دي. ورته تخریبات د پاڼو په پورتنۍ برخه کې د متوسط رګ په اوږدو کې لیدل کیږي. همدارنګه میوی داغی کوي.

**کنټرول:** د بانجانو اصلاح شوي ډولونه د تریس په مقابل کې مقاوم دي. که چیرې حمکه شدیدې وي، حشره وژونکي مواد لکه **monocrotophos** په یوه جریب باندې ۸۰ گرامه، **phosphamidon** په یوه جریب باندې ۶۰ گرامه او یا **methyl demeton** په یوه جریب باندې ۱۰۰ گرمه د کښت څخه یوه میاشت وروسته تطبیقېږي چه تری وروسته دوه یا درې سپری گانې د ۱۵ ورځو په وقفه باندې ترسره کیږي. ددی پرځای دا هم کیدای شي چه د **dimethoate** پواسطه څلور ځلې سپری شي چه په جریب باندې ۶۰ گرامه تطبیقېږي. او یا هم د **chlorpyrifos** ۸۰ گرامه په یو جریب کې په داسې حال کې چه لمړۍ سپری یې د بوز غلیو د کښت څخه ۱۵-۲۰ ورځو وروسته ترسره شي او بیا په هرو دوه اونیو کې یوځل تر سره شي.

#### 13.4.2 ناروغی

یو څه ناروغی دي چه تولیدات متاثره کولی شي او په بانجانو باندې د ودې په هره مرحله کې حمله کولی شي.



**Figure 13.6: Damping off symptoms**  
Source: AVRDC, 2003

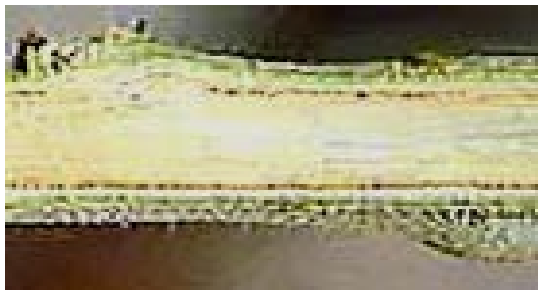
#### Damping Off (Pythium sp, phytophthora sp, Rhizoctonia sp) 13.4.2.1

دا ناروغی د خاوری د څو ډولو فنگسونو پواسطه رامنځ ته کیږي. فنگسونه په شنه کیدونکو تخمونو باندې حمله کوي، په ساکو باندې آفتونه یا تخریبات پیدا کوي چه وروسته باعث ددی کیږي چه تیغی یې سقوط وکړي.

**کنټرول:** په اوچتو بسترونو باندې د بانجانو کرل د فنگسونو حملې کموي. توصیه شوی تداوي ددی ناروغی د کنټرول لپاره د خاوری تعقیم او د تخم تداوي ده.

#### Verticillium Wilt (Verticillium albo-atrum) 13.4.2.2

دا ناروغی د نباتاتو د لنډ پاتې کیدو او مراوی کیدو سبب ګرځي. پانی په څنډو کې ژیرېږي، چه وروسته نښوونې رنگ اختیاري او مراوی کیږي. که اخته شوي ساقه په اوږدو غوڅه شي نو په وعایی انساجو کې توربخن نښوونې رنګ لیدل کیږي (13.7 شکل).



13.7 شکل: د *verticillium wilt* د ناروغی علامې

Source: AVRDC, 2003

**کنټرول:** د فصلونو دوران د هغو نباتاتو سره چه د Solanaceous د کورنۍ پوری اړه ونلري، د مقاوم ډولونو استعمال، او دخاوری تعقیمول ددی ناروغی د کنټرول لپاره توصیه شوي عملونه دي.

### 13.5 د حاصل تولول او د تول شوو حاصلاتو اداره کول

#### 13.5.1 د حاصل اخیستل

تور بانجان د ودی په مختلفو مرحلو کی تولیدیږي. د نبات د نوعی او حرارت په اساس، د گل نیولو څخه تر حاصل اخیستلو پوری وخت د ۱۰-۴۰ ورځو پوری فرق کوي (۵۵-۶۰ ورځی د بوز غلیو د کرلو څخه). عموماً مخکی لدینه چه د بانجانو تخمونه غټ او سخت شي، میوي یی را تولیدیږي. د بانجانو دانې باید هغه وخت تول شي کلک وي او رنگ یی روښانه او ځلانده وي. سپیره رنگ د ډیر پخیدلو او د کیفیت د بایللو علامه ده. تور بانجان چه کله ډیر پاخه شي نو تریخ خوند پیدا کوي.

د یوي قیچی او یا چاقو څخه باید استفاده وشي نظر دی ته چه ساقی قات او ماتې شي. غټ کالیکس (چه معمولاً شین رنگ لري) او د ساقی یو څه برخه باید د بانجانو د دانې سره وصل پریښودل شي. د بانجانو ډیر ډولونه په ساقه او کالیکس باندی اغزي لري نو پام باید وشی او یا داچه دستکشي واغوسل شي.



#### 13.5.2 درجه بندی

د پاکت کولو څخه د مخه، د بانجانو دانې باید د غټوالی په اساس درجه بندی شي (کوچني، متوسط او غټ) او خرابی دانې یی ایسته کیري.

#### 13.5.3 پاکت کول او بازار یابی

بانجان اکثرأ په ځمکو کی د بازار لپاره پاکت کیري. په ځینو بازارونو کی په هر کارتن د بانجانو یو معین شمیر د غټوالی په حساب سره وي. په شرقی

زون کی د محلی موادو پاکتونه لکه تاری بوجی، پلاستیکی خلتی او یا د لرگی کارتونه څخه استفاده کیري.

Figure 13.8: Packing material for graded eggplant

Source: Unknown

#### 13.5.4 ذخیره

بانجان به اوړی کی د یوی یا دوه ورځو لپاره ذخیره کیدی شي او په ژمی کی دریو نه تر څلور ورځو پوری په دی شرط چه په سیوري کی وساتل شي. بانجان د ۱۰-۱۴ ورځو پوری په ۱۰-۱۳ سانتي گراد کی د ۱۰-۱۴ ورځو پوری په نسبتاً ښه حالت کی ساتل کیدی شي پداسی حال کی چه نسبی رطوبت ۹۰-۹۵٪ وي. هیڅکله تور بانجان د رومیانو، کیلو، هندوانو او داسی نورو میوو سره چه د ایتایلین گاز تولیدوي مه ذخیره کوی.