

اسپرگیلوز

Brooder Pneumonia (Aspergillosis)



این بیماری در
افغانستان موجود
است.



۱. تعریف

برودر پنومونیا (Brooder pneumonia) يك بیماری تنفسی قارچی زیر حاد تا مزمن مرغهای خانگی وسایر پرنده ها است. نام های دیگر این بیماری : اسپرگیلوز (Aspergillosis) ، پنومومایکوز (Pneumomycosis) ، التهاب قارچی شش (Mycotic pneumonia) ، پنومونومایکوز (Pneumonomycosis)، بیماری کیسه ی هوایی و توبرکلوز کاذب میباشد.

۲. عامل شناسی

عامل بیماری اسپرگیلوس فومیگاتوس (*Aspergillus fumigatus*) یک قارچی است که در محیط های زیادی پیدا میشود و شمار سپورهای مؤلده ی آن در شرایط گرم و مرطوب افزایش می یابد.

۳. سرایت

پرنده ها در اثرگرفتن سپورهای قارچ عامل از راه تنفسی، به بیماری مبتلا میشوند. به هر اندازه بی که آلوده گی محیط با قارچ بیشترباشد، به همان پیمانته تعداد حیوانات مصاب به بیماری یاد شده بالاتر خواهد بود. خوراکه و فرش زیرپای پوپنک زده، قارچ یاد شده را به اندازه ی فراوان احتوا می کنند. آنگاهی که سپورها داخل پوست تخم گردند، در این صورت

دستگاه های چوچه کشتی مصاب شده و مشکل بزرگی را به میان می آورد که در اثر آن شمار بزرگی از چوچه های برآمده از تخم، بیمار خواهند شد.

۴. انواعی که مصاب می شوند

همه مرغ های خانگی، فیل مرغ ها، مرغابی ها، مرغهای دشتی و کنری ها در برابر عفونت اسپر جیلوز و انکشاف بیماری حساس اند .

همچنان اسپر جیلوز یک بیماری بسیار معمولی کبوتر ها و پرند ه های باغ وحش نیز میباشد. در زمان کار بالای لاشه ی باز پرند ه های مصاب با اسپر جیلوز، باید متوجه بود که سپور های کتله ی قارچی به شکل ابروزول در آمده می توانند و از راه تنفسی انسان ها را به بیماری مبتلا می نمایند. این بیماری در انسان ها به ویژه در آنهایی که سازش معافی دارند، می تواند بسیار شدید باشد.

سپور های اسپر جیلوز موجود در آفت ها انسان ها را نیز مبتلا نموده و یک بیماری تنفسی قارچی را به میان می آورد!

۵. علایم کلینیکی

دوره ی مخفی بیماری ۲-۶ هفته است. میزان مصابیت اکثر کم می باشد اما در صورت عفونت شدید ناشی از دستگاه چوچه کشتی میتواند بالا باشد . پرند ه ها بی اشتها بوده و لاغر میشوند. افزایشات بینی، نفس تنگی و نفسک زدن به ملاحظه میرسد. پرند ه ها ناتوان شده و در برابر سایر عفونت ها حساس می شوند. در برخی از واقعه ها، قارچ به مغز یا چشم هجوم برده و سبب التهاب مغز (encephalitis) یا کوری می شود. طور عموم میزان مرگ و میر بالا می باشد.

۶. دریافت های پتولوژیک

در جاهای متعدد کتله های نکروتیک یا پنیری، طور برجسته به ملاحظه می رسند، به ویژه در دستگاه تنفسی که در آنجا قارچ به شکل گروهی روییده و کتله های قابل دید را به میان می آورد . این ها در قسمت بینی - گلو به شکل صفحه ها ظاهر میشوند. قارچ های نامبرده در کسبیه ی هوا ، به شکل دکمه های پنبه یی تظاهر می نمایند و در اغلب حالات

نمای سمارق های بدون ساقه را نشان میدهند، که با دیوار وسطی متصل اند و حاوی مایسلیا (Mycellia) بوده و سپورافراز نموده می توانند. آفت های متشکله در شش ها بیشتر عقده بی بوده و در سراسر پارانشیمای شش پخش می باشند.

۷. تشخیص

نمای آفت ها بسیار مشخص اند. تصدیق ساحوی یا لابراتواری به وسیله ی یک سمیر مناسب صورت گرفته میتواند. برای این کار، یک پارچه خورد گره (عقده) یا تراشه در پوتاسیم هایدرواکساید یا سودیم هایدرواکساید ۱۰% و در روی یک سلایدی که در بالای آن یک پوش (Cover slid) گذاشته می شود، قرار داده شده که در این صورت ساختمان های مایسلایی با پیکره های میوه بی هویدا میشوند.

در اثر کشت قارچ تأیید اضافی به میان آمده میتواند. تشخیص تفریقی برای بیماری کلینیکی مشتمل بر: بیماری مرغ مرگی، برونشیت ساری، بیماری مزمن تنفسی و بیماری پلوروم، می باشد.

۸. تداوی

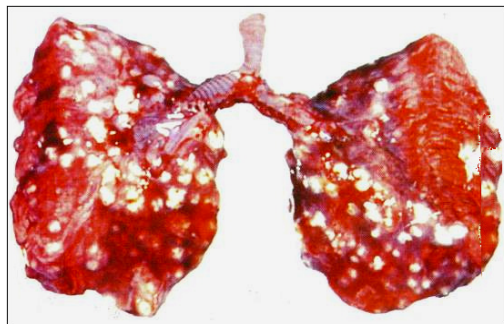
برای پرنده های مصاب با اسپرگیلوز کدام تداوی موجود نیست.

۹. جلوگیری و کنترل

مرغهای مصاب باید از گله دور و از بین برده شوند. عفونت زدایی فرش زیرپا باعث کشتن سپورها می شود. دستگاه های چوچه کشی نه باید در نزدیکی فابریکه های مواد خوراکی یا سایر تأسیساتی که گرد عضوی احتمالاً حاوی سپور ها را بیرون می نمایند، ایجاد گردند. از ازدحام بیش از حد و فرش نمودن مواد مرطوب به قسم بستر در مرغخانه خود داری گردد.



شکل. صفحه ی اسپر جیلوس در
کام یک سار



شکل. گره های ارزن مانند اسپر جیلوس در شش