

(B): برخه د میوې د باغ احیا کول

لومړی لوست: د مغز لرونکو او میوه جاتو د محصولاتو لپاره د خاوري ضرورتونه یا اړتیاوي او د خاوري مشخصات یا ځانګړتیاوي.

اصطلاح گاني

- ▶ Mineral matter منرالي مواد يا (غير عضوی مواد)
- ▶ Organic matter عضوي مواد
- ▶ Pore spaces خالي يا تش سوري
- ▶ Tilth د کبنت لاندې ځمکه
- ▶ Hygroscopic water هايگروسکوپي اوبه
- ▶ Soil aeration د خاوري تهويه کول

I. خاوره د حُمکې د پورتنۍ پوخ يا قشر يوه طبقه ده چي له مختلفو منابعو يا زيرمو څخه يو ترکيب برابروي. دا منابع د نباتاتو او حيواناتو يا څارويو نمو يا ودې ته اجازه ورکوي .



A. اکسیجن - د ریښې د لازمي یا اړینې نمو لپاره یو ضروري یا اړین توکی دی.

B . حرارت درجه - خاوره له لمر څخه حرارت یا تودوخه جذبوي. او همدارنگه حرارت اتموسفیر ته خوشي کوي. او د حرارت یا تودوخي دا درجه د نبات د نمو او جواني وهلو لپاره رضایت بخښونکی ده.

C. آوبه - د نباتاتو د نمو يا ودې لپاره له هغې څخه استفاده کيږي

D. کاربن - د عضوي موادو په شکل سره په خاوره کې ورڅخه استفاده کيږي.

E. د منرالونو په شکل سره تامین کيږي. او د نایتروجن په شکل سره تجزيه کيږي او د بیا حل لپاره د موادو د پوسیده کیدو پواسطه بیرته خاورې ته گرځي.

- ▶ II. خاوره له څلورو عمده يا لويو برخو څخه تركيب يا جوړه شوی ده. دا څلور برخي عبارت دي له منرالي يا معدني موادو، عضوي موادو، هوا او اوبو څخه له دې څخه علاوه په خاوره كې يو زيات شمير ژوندي موجودات هم شتون لري لكه باكتريا، د حشراتو لارواگانې، د ځمكې چينجيان او فنگسونه.
- ▶ خاوري شايد چي له يوې منطقي څخه تر بلې منطقي پوري فرق وكړي مگر اكثریت له هغوي څخه به دي اساسي يا بنسټيزو برخو باندې شاملې وي .

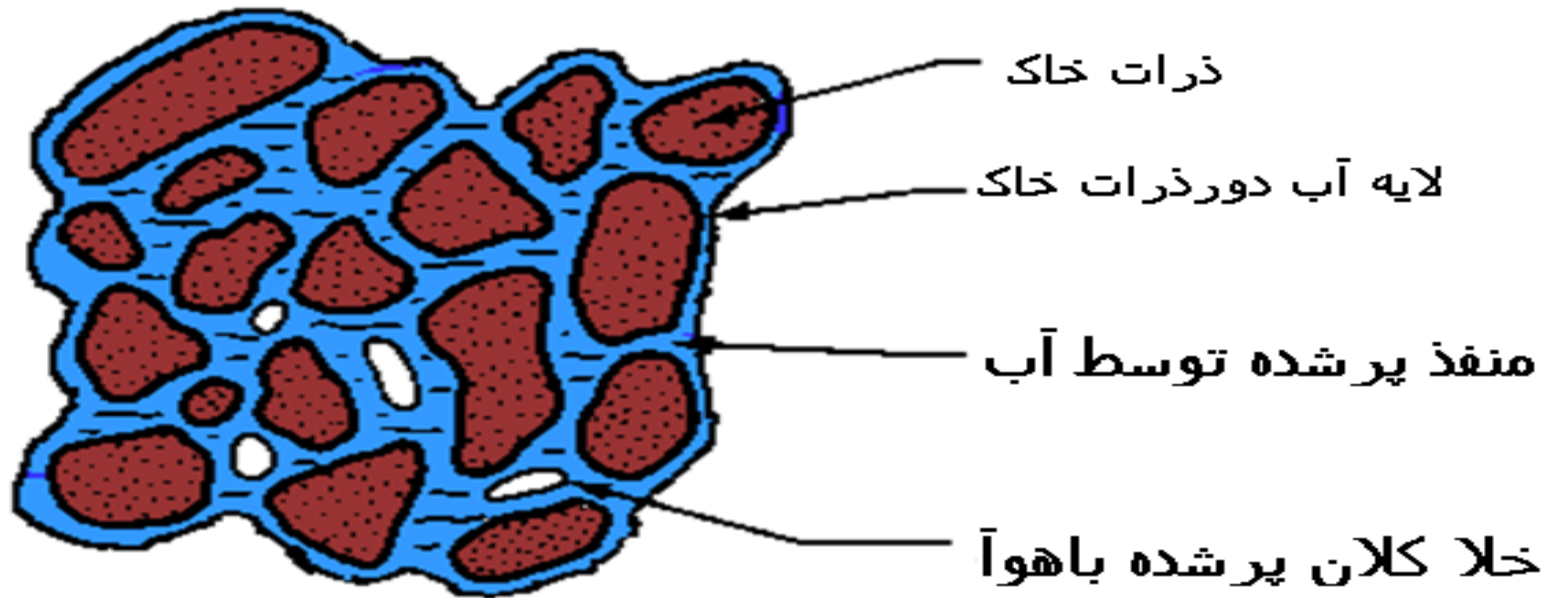
▶ جامده برخه (50% د خاوري حجم) د منرالي يا معدني موادو او عضوي موادو پواسطه اشغال شوی حای مجسم کوي.

▶ **Mineral matter** منرالي يا معدني مواد چي تقريباً ۴۵

فيصده په خاوره کي حساب شوی دی تر کومه حده چي تجزيه شوی دی تيکي دي. شگه، لجن(لاي) يا سليټ او د کلي يا رس خاوره په خاوره کي پيدا کيږي. د دوي اندازه هم د خاوري په مختلفو نوعو کي فرق کوي. د شگي اندازه، سليټ او کلي او همدارنگه د خاوري توانايي يا قدرت د اوبه د ساتني او غذايي (منرالي) موادو د تهيه کولو لپاره تعينوي.

.1 Organic matter عضوي مواد چي تقريباً 5 په خاوره کي اټکل شوی دي تر کومه حده چي تجزيه شوي نباتات او حیواني مواد دي. د عضوي موادو زیاتره برخه د نباتاتو له پانو، رینو او ساکو څخه عبارت دي. عضوي مواد د خاوري د تیاره رنگ سبب کيږي. عضوي مواد د خاوري په حاصل ورکولو کي مرسته او کومک کوي او همدارنگه په خاوره کي د اوبو د ساتني او تهوي په اصلاح کي مرسته کوي.

Pore spaces د هوا سوري (50% د خاوري حجم تشکيلوي) هغه خلاوي يا تشي په گوته کوي چي د هوا او اوبو پواسطه اشغال شوي دي. او په خاوره کي د هوا او اوبو په منځ کي يو ثابت نوسان ليدل کيږي .

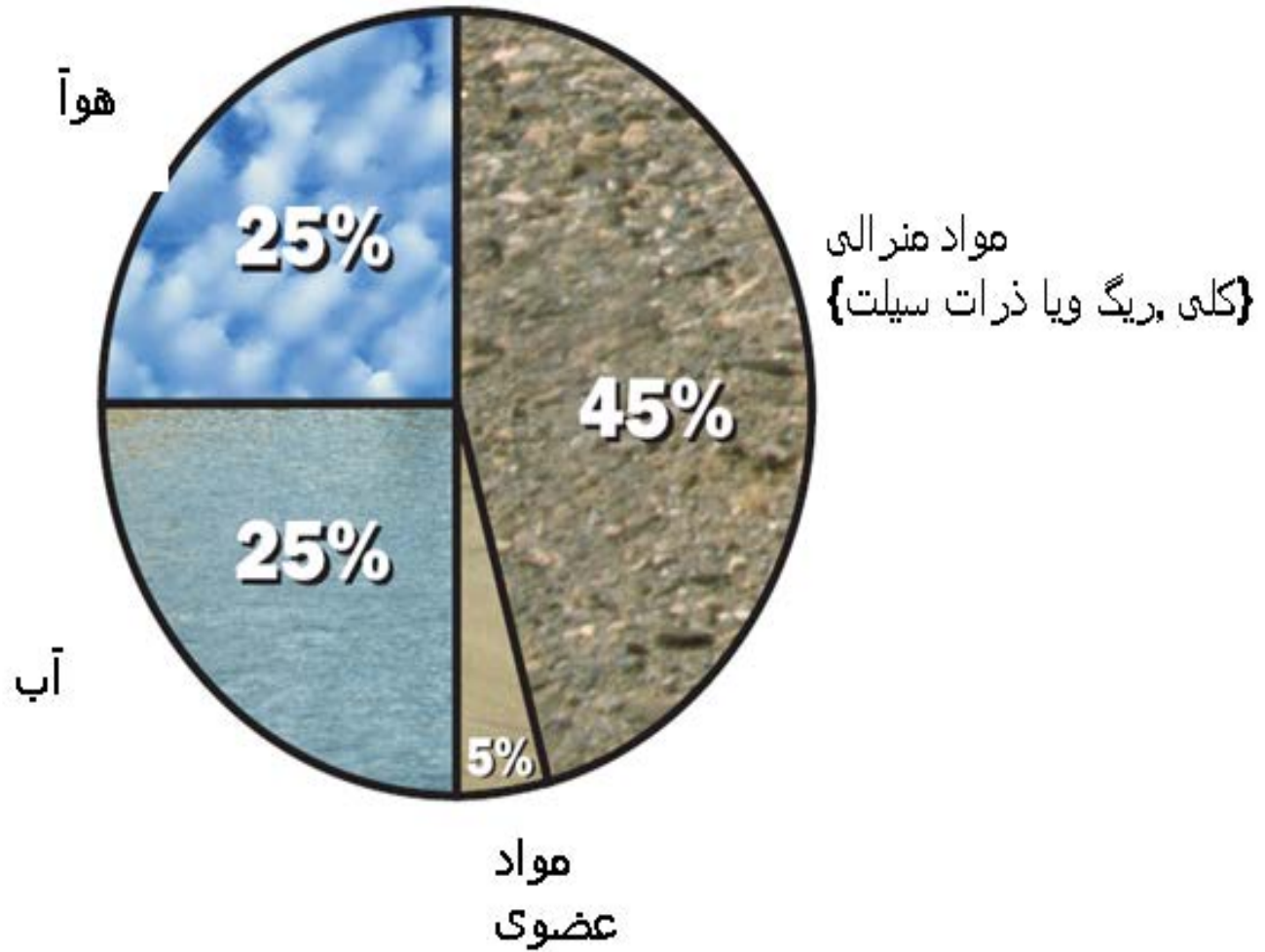


نمودار تصويری رابطه میان جامدات ، مایعات
و هوا در خاک

1. هوا که تقريباً 25% خاک را شامل ميباشد یک حصه از

- منف 1. هوا چي تقريباً ۲۵ فيصده په خاوره کي شامله ده د خاوري د سوريو څخه يوه برخه ده. هرکله چي خاوره لمده وي نو د هوا اندازه به په کمه وي او هرکله چي خاوره وچه وي نو د هوا اندازه به په هغي کي زياته وي. او يو ثابت نوسان به د هوا او اوبو په اندازه کي په خاوره کي ليدل کيږي.
2. اوبه چي تقريباً ۲۵ فيصده دخاوري د ټول حجم څخه تشکيلوي هم په خاوره کي د سوريو د خلا يوه برخه ده. هرکله چي باران کيږي نو اوبه په خاوره کي داخليري او ياهم د خاوري په پورتنۍ سطحه باندي جريان کوي. د های خاک ميباشد. وقتی خاک ها تر باشد مقدار هوا کم خواهدبود و وقتی خاک ها خشک باشد مقدار هوا دران بيشتر خواهد بود . ویک نوسان ثابت در مقدار هوا و آب در خاک دیده ميشود.

ترکیب متوسط خاک



په ډير زيات شمير سره موجودات کولى شو چي په خاوره کي پيدا کړو.

A. د هغه موجودات نوعي چي په خاوره کي شتون لري په لاندې ډول سره ورڅخه يادونه کولى شو:

د حُمکي چينجيان

حشرات

باکتریا

فنجي يا فنگسونه

نور ژوندى موجودات





B. بکتریا او فنجی په خاوره کې یو ډیر اساسی او بنسټیز رول لري دوي عضوي مواد تجزیه کوي او په دې ډول سرهر غذایی مواد تهیه او برابروي.

C. ځمکنی چیجینان، میریان، خرچنگونه، مږي او نور ژوندي موجودات کبنت او خاوري ته بهبود وربخښي. چي په اسانی سره په هغې باندي کار وکړل شي. دا موجودات په خاوره کې لکه د تونلونو په شانته سوري وباسي چي د نم ویستلو سبب کیري او د هوا تبادلې په هغې کې په ښه ډول سره سرته رسیري..

IV. نباتات د څلورو اساسي يا بنسټيزو ضرورياتو د تهيه كولو لپاره په خاوره باندې اتكا لري.

▶ لنگر اچول - خاوره د محكم كولو يا كلكولو لپاره عمل كوي. لكه څرنګه چې ريښي د خاورې په هر لوري كې نمو يا وده كوي.

▶ اوبه ___ خاوره تقريباً ټولې هغه اوبه چې د نباتاتو پواسطه تر استفادې لاندې نيول كيږي تهيه كوي. اوبه د نباتاتو د ريښو پواسطه جذبېږي.

C. اکسیجن__ تقریباً ٽول ژوندي موجودات اکسیجن ته ضرورت يا اڀتيا لري. نباتات د فوتوسنتیزيس يا ضیایي ترکیب په عملیه کی اکسیجن خوشي کوي ولي د تنفس په جریان کی اکسیجن تنفس کوي او په مصرف یی رسوي. د ځمکی په پورتنی حصه یا برخه کی نبات په کافی اندازې سره اکسیجن تهیه کوي اگر چي د ځمکی لاندې حصه یا برخه(ریښه) په کمی اندازې سره اکسیجن تر استفادې لاندې نیسي. او دا ضرورت يا اڀتيا د خاوري د بني تهیوي لپاره زیاتوي. چي د خاوري د هوار او اتموسفیر د تبادلې ، د نباتاتو د ریښو لپاره د کافی اکسیجن د ساتنې لپاره وي .



D. معدني مواد __ له دي جملي څخه ۱۶ اساسي عناصر چي د نباتاتو د نمو لپاره مهمي دي چي ۱۳ يي له خاوري څخه په لاس راوړي. د ريښو ويښته ډوله ساختمانونه د خاوري معدني مواد چي په اوبو کي منحل شوي وي جذبوي.

V. د مغز لرونکو او میوو ټولې ونې د نمو په خاطر ورتنه شرایطو ته اړتیا او ضرورت لري. د مثال یا بیلګې په توګه غرنۍ سنبل (د میوې یوه نوه نوه ده چې په جنوبي امریکا کې پیدا کیږي) شاید په هغو خاورو کې چې ستروس ونې تقویه کوي ښه او غوره نمو ونه کړي.

مڻي

- ▶ د کامیابه او موفق باغ خاوري شاید د شگي له حدودو څخه ترد کلي تر نوعو پوري په بر کي ونيسي.
- ▶ د رطوبت د ساتني په خاطر هيومس(نباتي او حيواني پوسيده شوي مواد) ته په زياتي اندازي سره ضرورت لري.
- ▶ له وچو او وينخل شوو خاورو څخه چي د يوي مشخصي طبقي لرونکي د سطحې خاوري او لاندي خاوري په منځ کي وي ځان وساتي.





ناکونه

a. لږ څه تيزابي خاورو ته
ترجیح ورکوي.

b. د لږ څه نم ویستني په
وړاندي زیات مناسب دي، مگر
د وچوالی کمه توانايي یا قدرت
لري.

c. مطلوبه یا غوښتل شوی خاوره
، ژوره خاوره ده چي د لوم
خاوري څخه غني وي د سپکو
او درنو خاورو د محل په منځ
کي.



انار.

a. انار په بڼه او غوره نم

ويستل شوو خاورو کي بڼه
پايله يا نتيجه ورکوي.

b. همدارنگه په آهکي خاوره

يا لوم تيزابي خاوره کي او هم
په ميده شوو تيگو کي کامياب
دي.

شفتالو

د خاوري په پراخه محدوده کي
بڼه او په زړه پوري نمو
لري .

b. ژوری خاوري د لوم
شکلنو خاورو څخه تر د
شکلنو لوم کلي خاورو
پوري په جوړښت کي ورته
ترجیح ورکول کيږي.

c. د شفتالو وني کمو نم
ويستل شوو خاورو سره
ډير زیات حساسیت لري.



گیلاس

- ▶ حاصل ورکونکو خاورو ته مایل دي او ډیر عضوي مواد به ډیر بڼه او غوره وي.
- ▶ لمدبل یا رطوبت خوښونکي دي ولي بڼه نم ویستل شوي خاوره ورته

اشت کولی.



- ▶ لږي تيزابي خاوري او بڼه نم ويستل شوي خاورو ته ترجيح او غوره والی ورکوي.
- ▶ د مختلفو نوعو له مخي، آلوجه کولی شي چي په درندو خاورو کي او يا هم د لوم په سپکو خاورو کي کښت کرل شي.



زردآلو

- ▶ له ۶ څخه تر ۷ پوري پي ايچ pH ته ترجيح ورکوي.
- ▶ بڼه نم ويستل شوو لوم خاوري ته کم ترکمه تر ۱،۵ مترو ژوروالي پوري ضرورت يا اړتيا لري.



توت

- ▶ گرمه خاوره، بنه نم ویستل شوي خاوره او تقریباً لوم خاورې ته ترجیح ورکوي.
- ▶ ترډیره حده پوري د وچکالی په وړاندې مقاومت لري مگر د وچې آب هو





بادام او د مغز لرونکو میوو نوري وني

- ▶ د مغز لرونکو میوو مختلفي وني مختلفو خاورو ته اړتیا یا ضرورت لري او په ښه نم ویستل شوو منطقو کې او لوړو منطقو کې رشد او لوړه نمو لري .
- ▶ له دې ونو څخه ډیری یې سپکو خاورو ته اړتیا لري ددې لپاره چې دوي د اصلي ژورو رینو لرونکي دي او دا ریني دي ته اړتیا لري ترڅو چې د اوبو غوره منبع یا زیرمی ته ورسیري.

B وري ميوي

a. انگور

- ▶ د خاوري مساعد حالت د ريښو د رشد او نمو لپاره شامل دی په بني تهويه، آزاد او نرم ترکیب، مناسب حاصل ورکونې او سطحې او داخلي بني نم ويستني باندې.
- ▶ د خاوري مناسب نم ويستل ډير مهم او غوره دي.
- ▶ تراکمي خاوري د ريښو د رشد او نمو څخه مخنيوی کوي او د محصول يا حاصل له ضايعاتو سره مرسته کوي د تاکنونو پايښت يا بقا محدودوي.

2 بوټی لرونکی میوي (حُمکنی توتان , تور توتان)

- ▶ اگر چې لمدو یا مرطوبو خاورو ته اړتیا یا ضرورت لري ولي د خاوري ډیر نم ویستل مهم او غوره دي.
- ▶ شگلنه د لوم خاوري او د لوم خاوري مطلوبی او غوښتل شوي خاوري دي مگر درندی خاوري مطلوبی او غوښتل شوي نه دي.
- ▶ د عضوي مادي په بڼه ډول سره تهیه کول او ژوري بڼه نم ویستل شوي خاوري ډیري مهمي دي.

خلاصه يا لنڊيز

1. دا روڻانه ڪول چي په څه ڊول سره د خاوري منابع يا زيرمي د ژوندانه په ٽامين ڪولو کي مرسته او ڪومڪ کوي.
2. د خاوري د محتوياتو توضيح او روڻانه ڪول .
3. د خاوري د بيولوژيکي خصوصياتو يا ځانگړتياوو تشریح ڪول.
4. له خاوري څخه د نبات د استفاده ڪولو د څلورو طريقو تشریح ڪول
5. دمغز لرونکو ميوو او ميوه جاتو د محصولاتو لپاره د خاوري د اڀریتاوو تشریح او روڻانه ڪول .