

A برخه: د چرگ پالنې د علم پیژندگلو

دوهم لوست: د چرگانو خارجي غړو اناتومي

د زده کونکو د زده کړې موخې یا هدفونه: زده کونکي به ددې لوست په پایله کې د لاندې موخو یا هدفونو سره آشنا شي، ددې لوست تشریحات به د لاندې موخو یا هدفونو د لاسته راوړنې سبب شي:

۱. د چرگانو په برخه کې د عمومي معلوماتو روښانه کول
۲. د چرگانو د خارجي اناتومي د برخو تشخیص کول.

د لوست د تدریس لپاره وړاندیز شوي وخت: ۲ ساعته

وړاندیز شوي منابع یا زیرمي: لاندې منابع یا زیرمي کیدلی شي چې په دې لوست کې ګټوري واقع شي. د درسي پلان د غوره مخکې وړلو لپاره نوموړي پلان په پاورپواینټ کې هم تهیه شوي دي. انټرنیټ د باغونو د حشراتو د کنټرول په برخه کې کافي معلومات لري. په دې برخه کې لاندې ځني منابع ذکر شوي دي.

د سامانونو، وسایلو، لوازمو او اساسنتیاوو فهرست یا لیک لړ

- د لیکلو لپاره سپینه یا تشه ورقه یا صفحه
- د پاورپواینټ لپاره پراجکتور (غټ بنودونکی)
- د پاورپواینټ سلايدونه یا صفحي
- روښانه سلايدونه

اصطلاح ګانې: لاندې اصطلاح ګانې په دې لوست کې وړاندې کيږي. (نوموړي اصطلاح ګانې د پاورپواینټ پروګرام په ۲ شمیره سلايد کې بنودل شوي دي):

- | | |
|------------------|----------|
| شا | Back |
| مېنوکه | Beak |
| بدن | Body |
| سینه | Breast |
| د غاړې اخري برخه | Cape |
| تاج | Comb |
| غور | Ear |
| د غور نرمی | Ear Lobe |
| سترګه | Eye |
| مخ | Face |

- Fluff کرک یا نرمي بڼکي
- Nostril د پوزي سوري
- Hackies د غاري بڼکي
- Head سر
- Hock د زنگانه اخري برخه
- Shoulder اوږه
- Sickle feathers د چرگ لکي
- Thigh ورون
- Saddle زين
- Shank پڼدي
- Spur د چرگانو په پښو کي تيره راوتنه
- Tail coverts د لکي پوښونکي بڼکي
- Tail Feathers د لکي بڼکي
- Toe د پښي پنجه
- Wattles د ستوني لاندې غوښه يا هم غوږوالی
- Wing coverts وزر پوښن کونکي
- Wing secondaries د وزر دوهمي بڼکي
- Wing Primaries لومړنۍ بڼکي

په زړه پوري تگلاره: له يوې په زړه پوري تگلارې څخه گټه پورته تکرر ترڅو چې زده کونکي د لوست د زده کړي لپاره اماده کړي. ښوونکی اکثره د خپلو ځانگړو ټولگيو لپاره د زده کونکو د شرايطو سره سم تگلارې تهيه او برابروي يا ترتيبوي. لاندې تگلاره کيدلی شي چې د يوې ممکنه تگلارې په ډول سره ورڅخه يادونه وکړل شي: له زده کونکو نه پوښتنه وکړئ چې هغوي د چرگانو په برخه کي څه زده لري، په دي برخه کي وړاندې شوي معلومات په تخته باندې نوشته کړي. له دي معلوماتو نه په استفادې سره هغوي د لوست لومړۍ موخي يا هدف ته سوق کړئ.

د محتوياتو يا منځ پانگو لنډيز او درسي ستراتيژي گاني

لومړۍ موخه يا هدف: د چرگانو په برخه کي د عمومي معلوماتو روښانه کول
(د پاورپوائنټ ۳ شميره سلايد)

A. د چرگانو يو هغه توپيري نښه چې دوي له نورو الوتونکو څخه جلا کوي له دي نه عبارت دي چې چرگ يوه تاج او دوه غوږوالی لري.
۱. تاج د چرگ په دسر په برخه کي له اضافي سري عضوي نه عبارت دی او غوږوالی د زني لاندې له دوه اضافي غړو نه عبارت دي.

۲ . دوي د دوهمي جنس خاصیتونه دي چي په چرگ کي راټول شوي دي او ډیر برجسته دي.

(د پاورپواینټ ۴ شمیره سلايد)

۳ . تاج او غوړوالی دواړه یوه موخه یا هدف لري، دوي د یخونکي سیستم په توگه خپل خدمت ترسره کوي.

A . چرگانو خوله نه کوي ترڅو چي یخني رامنځته کړي.

B . د دې په عوض په چرگانو کي د تاج او غوړوالیو د ویني جریان د یخولو وظیفه ترسره کوي.

C . د چرگ له بدن څخه گرمه وینه د تاج په لوري جریان کوي او وروسته داخلي اعضاوو ته د بیا حل لپاره داخليري او هغه یخوي.

د پاورپواینټ د ۵ شمیري سلايد څخه د چرگ د تاج او غوړوالی او همدارنگه د چرگانو په برخه کي د شتون لرونکو توپيرونو په برخه کي رڼا واچوئ. که چیري ممکن وي د تشریح لپاره د ژونديو چرگانو د دي خاصیتونو لپاره استفاده وکړئ.
(د پاورپواینټ ۶ شمیره سلايد)

B . د چرگانو بڼکي یوه جلا طبقه جوړوي ترڅو چرگانو د هغوي پواسطه خپل ځانونه گرم وساتي او د چرگانو پوستکی له لمدوالی څخه ژغوري.

۱ . هرکله چي بچی له هگی نه رابهر کیږي هغوي د نرمو او کوچنیو بڼکو پواسطه پوښنل شوي وي.

A . بڼکي په څو ورځو کي په نمو پیل کوي او چورگوري د څلورو نه تر شپږو ورځو پوري د بڼکو پواسطه پوښل کیږي.

B . نوري بڼکي له دوو نه تر دري میاشتو پوري په نمو پیل کوي او د وختي بڼکو نهایی نمو تکمیل کیږي چي چرگ د بلوغیت جنسي عمر ته رسیږي.

(د پاورپواینټ ۷ شمیره سلايد)

۲ . چرگان په کال کي یوځل په طبیعي توگه خپل بڼکي له لاسه ورکوي چي د کریز یا د molt په نامه سره یادیري چي دا د هغوي د مثل تولید د دوران یوه برخه ده.

A . Moulting یا د بڼکو غورزول په ځانگړی ترتیب سره صورت نیسي.

۱ . بڼکي د بدن له خاصو سطحو سره محدودي دي چي د پوستکی د سطحې په منځ کي خالی ځایونه او سوري هم شتون لري.

ii . د بڼکو له لاسه ورکول یا د بڼکو غوزریدل له سر او

غارې څخه پیل کیږي او له هغې نه وروسته له سینې

او گيډي او وروسته له وزرونو او بیا له لکی نه

صورت نیسي.

(د پاورپواینټ ۸ شمیره سلايد)

B. هرکله چي لومړی له غاړي او گيډي څخه بڼکي غورزیدل پیل شي نو بڼه هگی ورکونکي چرگان هگی اچولو ته دوام ورکوي. ولي هر کله چي د وزرونو بڼکي وغورزیري نو اکثره د هگیو ورکول پري کیري.
(د پاورپوائنت ۹ شمیره سلايد)

C. د وزرونو عمده بڼکي په نهايي برخه کي له ۴ نوعه گوتي ته ورته وړو بڼکو نه تشکیل شوي دي چي عبارت دي له ۱۰ لویو بڼکو يا د الوتلو له بڼکوڅخه، وړي د تیر تیغ ته ورته بڼکي او ۱۴ دوهمي بڼکي چي وړي دي او له لومړنیو بڼکو څخه نسبتاً نرمي دي.

۱. هرکله چي وزر د بڼکو په غورزولو پیل وکړي، لومړنی بڼکي په لومړی دفعه د تیر ته ورته برخي نه د وزر اخري لوري ته لویږي، او وروسته دوهمي بڼکي چي د هغوي د غورزیدلو ترتیب د لومړنیو بڼکو له ترتیب سره ورته نه تویږي.

ii. لومړي نمبر بڼکي لومړی په غورزیدلو پیل کوي د هغي په تعقیب دوهم نمبر بڼکي او وروسته په ترتیب سره ۱۰ نمبر بڼکي تویږي.

iii. هر کله چي لومړنی بڼکي ولویږي نو دوهمي بڼکي په لویدلو پیل کوي لیکن ترتیب یی منظم نه وي .

(د پاورپوائنت ۱۰ شمیره سلايد)

د محور يا axial د تیر تیغ ته ورته بڼکي هغه وخت غورزیري چي دوهمي بڼکي هغي ته نژدې تویږي نوي تیغي هغه وخت په نمو پیل کوي چي زري بڼکي تقریباً له شپږو نه تر اوو اونیو وروسته له هغي نه په نمو پیل کوي.

ii. Moulting يا وختي د بڼکو غورزیدل تکمیلیري هرکله چي ټولي ابتدایي بڼکي د پرواز په وزرونو کي عوض شي.

iii. د چرگ بڼکي غټي، نرمي، صفا، روښانه او غوریني وي په خلاف د هغو بڼکو چي له لویدو نه مخکي هغوي وړي، سختي، وچي، مینل شوي او زري وي.

د پاورپوائنت له ۱۱ شمیري سلايد څخه د وزرونو د پورته برخو د بڼکو د زیاتو تقسیماتو د روښانه کولو لپاره استفاده وکړئ.

له TM: ۱-۲ څخه د بڼکو د تقسیماتو د روښانه کولو لپاره استفاده وکړئ هرکله چي تاسی د زده کونکو لپاره د WS: ۱-۲ یوه کاپي د وزر د بڼکو د انځور د تکمیل لپاره د هغوي یادښت تهیه کوي. د امکان په صورت کي د واقعي چرگانو له شتوالی نه استفاده کیدلی شي چي خپل ځان ډاډمن کړئ چي زده کونکي پوه شوي دي که چیري له چرگانو څخه په دي توگه استفاده صورت ونیسي خساره او ستونزه له هغوي نه په لاس نه راځي.

(د پاورپوائنت ۱۲ شمیره سلايد)

E. د نسلي چرگانو تولیدونکو همدارنگه د چرگانو نوعي ته انکشاف ورکړی دي چي د هغوي بڼکي د تولید په جریان کي توئيري .
۱ . ساینس پوهانو همدارنگه دا پیدا کړي چي په هگی ورکونکو چرگانو کي د روښنایي د کنترول پروگرام له بڼکو غورزیدلو څخه مخنیوی کولی شي .
(د پاورپواینټ ۱۳ شمیره سلايد)

۳. د بڼکو له رنگ او شکل، د پښو د پوستکی رنگ، د بدن شکلونو، تاج او مښوکي دا ټول د چرگانو د نسلونو او نوعو په تشخیص کي مرسته کوي.
A. د غټو چرگانو د جنس په ټاکلو کي د ملا او غاړي له بڼکو نه استفاده صورت نیسي .

B. د نارینه چرگ بڼکي نسبت بنځینه چرگانو ته د تیزو نوکو لرونکي دي.
C. د بنځینه چرگانو بڼکي په اخره کي گردې یا مدوري وي.
د نارینه او بنځینه چرگانو د بڼکو مختلف شکلونه چي د پاورپواینټ په ۱۴ شمیره سلايد کي ښودل شوي دي یادښت کړئ. د دي خاصیتونو د ښودلو لپاره له ژونديو چرگانو څخه استفاده وکړئ.
(د پاورپواینټ ۱۵ شمیره سلايد)

چرگان د دوه پښو او دوه وزرونو لرونکي دي، چي دا نښي د هغوي په منجمنت او اوسیدو ځای باندي اثر لري.

۱. کورني چرگان ضرور د الوتلو توان له لاسه ورکوي.
A. درانده چرگان کوم چي د غوښي د تولید لپاره ساتل کيږي خپل وزرونه جمع کوي ترڅو چي یوه اندازه پورته خیز ووهلی شي او یا هم په ځمکه کي په تیزی سره وگرځي له دي څخه اضافه نور کومی شی کولی نه شي.
B. هغه چرگان چي د کوچني جسامت لرونکي دي تر یوي لنډي فاصلي پوري پرواز کولی شي او ځني له هغوي نه له لوړو ځنډو نه هم پرواز کولی شي.
(د پاورپواینټ ۱۶ شمیره سلايد)

۲. د پښو برخي او پښی د فلسونو(پوستکی او څرمني) لرونکي دي او هم اکثره چرگان د دري یا څلورو پڼجو لرونکي دي چي د تراشلو لپاره له هغي څخه کار اخلي.
(د پاورپواینټ ۱۷ شمیره سلايد)

D. په چرگانو کي د تنفس اندازه نسبت غټو حیواناتو ته په تیزی سره وي.
۱. ټول په ټول کي ویلی شو چي هرڅومره چي چرگان یا الوتونکي کوچني وي په هماغې اندازې سره په تیزی سره تنفس کوي.
A. نارینه چرگ په یوه دقیقه کي له ۱۸-۲۱ ځلي او بنځینه چرگه د ۳۱-۳۷ ځلو پوري په یوه دقیقه کي تنفس کوي هرکله چي کوم فشار ورباندي وارد شوي نه وي.

۲ . د چرگانو د زړه ضربان ډیر تیزدی په نارینه چرگانو کې تقریباً ۲۸۶ ځلي او په بنځینه چرگانو کې ۳۱۲ ځلي د استراحت په حالت کې وي.
(د پاورپواینټ ۱۸ شمیره سلايد)

E . د هضم اندازه هم تر یوه حده په چرگانو کې تیزه ده .
۱ . چې دا له نیم ساعت څخه نیولی تر ۲۵ ساعتونو پورې د خوراکی انتقال په برکې نیسي چې دا کار دې پورې اړه لري چې ډکې معدې ته خوراکه داخل شي، نیمې ډکې معدې ته داخل شي، یا معده خالي وي.
F . د چرگانو د بدن حرارت درجه له ۴۱ سانتی گریډ درجې نه تر ۴۲ درجو پورې رسیري.

G . چورگوري له هگیو څخه تولیدیږي، په واقعي شکل سره په دنیا کې نه تولیدیږي.
(د پاورپواینټ ۱۹ شمیره سلايد)

H . چرگانو د بنکو پواسطه پوښل شوي دي لېکن یوه اندازه ویننتان همې د هغوي د بدن په سطحه کې شتون لري. د چرگانو مصرفونکي دا ویننتان لیدلی نه شي دا ځکه چې د پروسس plant په وخت کې له منځه ځي.
۱ . د خوراکی ژول او خمیره کول په سنگدان کې صورت نیسي.
۲ . اکثریت له تولیدونکو څخه خپلو چرگانو ته د تیگو وړي ، وړي ټوتي نه ورکوي دا ځکه چې هغوي خپلو چرگانو ته دانه لرونکي خوراکه ورکوي چې د چرگ د هضمي سیستم پواسطه هضمیدلی شي.
(د پاورپواینټ ۲۰ شمیره سلايد)

G . چرگان د بادي هډوکو لرونکي دي چې د هغوي بدن یې د الوتلو لپاره سپک ساتلی دی په دې شرط چې دا خاصیت یې له لاسه نه وي ورکړي. د چرگانو په بدن کې د ۱۳ په شمیر هوایي کڅوړي شتون لري چې دوي هم د چرگانو بدن سپک کړی دی او د تنفسي سیستم فعالې برخې شمیرل کیږي.
(د پاورپواینټ ۲۱ شمیره سلايد)

L . د چرگانو د ژوند دوران په پرتله ائیزه توگه لنډ دی.
A . د چرگانو د تجارتي هگیو په تولید کې چرگان د ۱۸ میاشتو په عمر کې وي چې باید دځوانو چرگانو پواسطه عوض کړل شي.
B . شپږ میاشتي په بر کې نیسي ترڅو چې بنځینه چرگاني د بلوغیت عمر او همدارنگه هگی ورکولو باندې پیل وکړي.
C . دوي له ۱۲-۱۴ میاشتو لپاره د هگیو د تولید لپاره ساتل کیږي.
له هغې نه وروسته چې د هغې اقتصادي زنجیر په تیزی سره ښکته راځي، په دې اساس هر کله چې د ۱۸ میاشتو عمر ته ورسیري نو د تولید له صحنې نه خارج او د غوښې لپاره په بازار کې پلورل کیږي.
(د پاورپواینټ ۲۲ شمیره سلايد)

M. چرگان د سپني سيني او پينو، ورنونو، ملا او تياره رنگه غاري لرونکي دي
۱. وزرونه يي د دواړو روبنانه او تياره فايبرونو لرونکي وي.
دوهمه موخه يا هدف: د چرگانو د خارجي اناتومي د برخو تشخيص کول.
(د پاورپواينټ ۲۳ شميره سلايد)

ii. په اناتومي کي د چرگانو داخلي او خارجي دواړو برخو مطالعه شامل دي
دواړه د الوتونکو په نمو، مثل توليد او د هغي په منجمنت باندې تاثير لري.
۱. ملا (Back) ملا د الوتونکي له شانتی برخي نه عبارت ده چي د وزرونو په
منځ کي له غاري نه لکي ته دوام لري، دا د انسان ملا ته ورته وي
۲. مبنوکه (Beack) د الوتونکو د خولي سخته برخه ده چي په دوه برخو چي
بنکتی مبنوکی او پورتنی مبنوکی باندې ويشل شوي ده.
(د پاورپواينټ ۲۴ شميره سلايد)

۳. بدن (Body): بدن يي له انسان سره ورته دي، چي وزر، لکي او پيني له هغي
سره پيوسته دي او د بدن په عمده او لوي برخه کي شامل نه دي بدن يي له ټولو
اصل ارگانونو او د عضلاتو له لوی کتلي نه تشکیل شوی دی .

۴. سینه (Breast): سینه د چرگ مخکنی برخه ده. د سيني لاندي هغه خای
شتون لري چي د پرواز يا الوتو اکثره برخي په هغي کي موقیعت لري او هغوي
له وزرونو سره وصل دي، چي د چرگ سره د وزن په پورته کولو کي مرسته
کوي. عضلات د سيني له اورد بلاک سره وصل وي چي دا د چرگ يوازنی
اسکلیتي برخه ده.

۵. نازکه بڼکي (cape) د غاري او ملا ترمنځ د شتون لرونکو نازکو بڼکو نه
عبارت دي.
(د پاورپواينټ ۲۵ شميره سلايد)

۶. تاج (comb) د چرگ په سر باندې تاج ډوله او غوښينه سره اکثره برخه ده.
۷. غور (Ear): د ساتونکی عضوي د تعامل او د اواز د حس کونکی عضوي په
توگه مسولیت په غاړه لري.

۸. Ear lobe: د غور له خارجي خورنډي، نرمي غوښيني برخي نه عبارت دی.

۹. چشم (Eye): سترگه د ليدني او روښنايي د حس کولو يوه عضوه ده .

۱۰. مخ (Face): د انسان له مخ سرته ورتوالی لری چي د سر مخکنی برخه ده
چي له مبنوکی، سترگو، غومبوری او زني نه تشکیل شوی دی.

۱۱. نرمي بڼکي (Fluff): د چرگانو نرمي بڼکي په دي نوم سره ياديري.
(د پاورپواينټ ۲۶ شميره سلايد)

۱۲. د پوزی سوری (Nostril): د مبنوکی خارجي خلاصيدونکی برخه ده يا هم
چي مبنوکه خلاصيري. د هغي وظیفه د نفس کش کولو په وخت کي د هوار له
گرمولو او د تنفس په وخت کي د رطوبت له ويستلو نه عبارت ده.

۱۳ . د چرگ نازکه بڼکي (Hackles) : د چرگ نازکه بڼکي دي .
۱۴ . سر (Head) : د بدن پورته برخه ده چې د مښوکي، سترگو، تاج، غوړونو او پوزي لرونکي دي. د منځ پانگو يا محتوياتو او موقیعت په اساس د انسان له سر سره ورتوالی لري.
۱۵ . د زنگانه وروستی برخه (Hocks) د کورنيو چرگانو د وصل کيدو له برخي نه عبارت ده.
۱۶ . اوږه (Shoulder) : له لنډو بڼکو نه عبارت دي چې د دوهمي پوښنونو پواسطه چې د وزر د پاسه ځای لري پوښل شوي دي.
(د پاورپواينټ ۲۷ شميره سلايد)

۱۷ . د چرگ د لکۍ بڼکي (Sickle feathers) له هري تاوي شوی بڼکي نه عبارت ده چې د چرگ په لکۍ کي شتون لري.
۱۸ . ورون (Thigh): د ورانه له هغې ناحي نه عبارت ده چې د پوستکي يا بڼکو پواسطه پټ شوي وي.
۱۹ . لکۍ ته نژدې د ملا برخه (Saddle) : د چرگ د ملا هغه برخه چې لږ څه له لکۍ نه مخکې ځای لري .
۲۰ . د پښي پندۍ (Shank) د چرگانو د پښو د هغې برخي نه عبارت ده چې د زنگانه او پنډي په منځ کي ځای لري .
۲۱ . په پښو باندې بناخ ته ورته تيره جوړښت (Spur): د چرگ د پښي په برخه کي يو اضافي تيره او بناخ ډوله نمو ده چې د په پورته نامه سره ياديري.
۲۲ . Tail coverter : د لکۍ له لنډو بڼکو نه عبارت دي چې د لکۍ د اوږدو بڼکو بيخ يي پوښلی دی.
(د پاورپواينټ ۲۸ شميره سلايد)

۲۳ . د لکۍ بڼکي (Tail feather) : له هغو اوږدو بڼکو نه عبارت دي چې د چرگ له شا نه يي دوام پيدا کړی دی چې د جنسي يوځای د قابليت د جلبولو او موازني د تثبيت لپاره استعماليري. ځني له نوعو څخه د لکۍ په برخه کي د ډيرو لوړو بڼکو لرونکي دي لکه د طاوس د لکۍ بڼکي چې بله وظيفه نه لري پرته له دي چې د بنځينه جنس د جلبولو لپاره يو مثبت پيغام ورسوي.
۲۴ . د پښي پنجه (Toe): له پښي سره له وصل شوي پنډي نه عبارت ده چې د انسان د پښي پنډي ته ورته ده اکثره چرگان په پنډه کي د ۴ نوکانو لرونکي وي. لومړی پنډه وروسته خواته نوک لرونکي ده په داسې حال کي چې نوري دري پنډي مخکې لوری ته نوک لرونکي دي. دوهمي پنډه او دريمي او څلورمه پنډه د پښي د داخل لوري نه بيرون لوري ته حسابيري، چې په ترتيب سره د ۲، ۳، ۴ نوکانو لرونکي وي. اکثره الوتونکي پنځمه پنډه نه لري پرته له ځنيو الوتونکو چې د Spur په حيث دفاع په هغې کي وظيفه سرته رسوي لکه د چرگانو تيز نوک لرونکی Spur.
(د پاورپواينټ ۲۹ شميره سلايد)

٢٥ . Wattles: له دوه اضافي سرو غوښو نه عبارت دي چې د زني لاندې خورنډي وي.

٢٦ . وزر پوښونکي (Wing coverter) له لنډو بڼکو نه عبارت دي چې د پرواز لومړنۍ بڼکو نه ساتنه او هغه پوښي. دوهمي پټونکي له هغو بڼکو نه عبارت دي چې دوهمي بڼکي پوښي او له وريخو سره پيوسته وي.

٢٧ . Wing secondaries: له هغو بڼکو نه عبارت دي چې پرواز پري کيږي چې وصل دي لکه د انسان وريخي هرکله چې له کنج نه بيروني وزر سره تماشه شي دوي د لومړنيو بڼکو په شا کي خاي لري.

٢٨ . Wing primaries: له هغو بڼکو نه عبارت دي چې په خاصه توگه د الوتلو لپاره ځانگړي شوي دي هغوي د وزر په برخه کي په مساوي توگه خاي لري.

د پاورپوائنټ له ٣٠ شميري سلايد څخه د چرگ د خارجي برخو د ښودلو لپاره کار واخلئ که چير يو قطعه چرگ شتون ولري هم کيدلی شي چې په دي برخه کي تر استفادې لاندې ونيول شي. د ٢-٢ TM کاپي گاني هم کيدلی شي چې زده کونکو ته ورکړل شي او يا هم ٢-٢ WS د زده کونکو پواسطه تکميل کړل شي ترڅو د هغې د خارجي برخو په هکله وينا صورت ونيسي. د پاورپوائنټ ٣١ شميره سلايد کيدلی شي چې د استادانو پواسطه تکرار کړل شي په کومو کي چې د بدن خاصو برخو ته اشاره شوي ده او له زده کونکو نه پوښتنه وکړئ چې که چيري هغوي د بدن دا برخه تشخيص کړي وي نو خپل لاسونه دي پورته کړي.

بيا کتنه | خلاصه يا لنډيز: د زده کړو موخو څخه په استفادې سره لوست خلاصه يا لنډيز کړئ. له زده کونکو نه غوښتنه وکړئ ترڅو چې د هري موخي پوري تړلي منځ پانگي تشریح کړي. د هغوي له ځوابونو څخه د يوه بنسټ په توگه د هغو موخو د تعين او ټاکنې لپاره کومي چې د بياکتنې لپاره مختلفو تگلارو ته اړتيا لري، تر استفادې لاندې ونيسئ. له هغو سوالونو څخه چې د پاورپوائنټ په ٣٢ شميره سلايد کي شتون لري هم په دي برخه کي استفاده کولی شئ. له زده کونکو نه غوښتنه وکړئ چې د لوست محتويات يا منځ پانگي کومي چې له دي موخو سره اړيکه لري روښانه کړي. دوه قطعي چرگان ټولگي ته راوړئ او يا هم زده کونکو له ټولگي نه د باندې يوسئ او ورته يوه چرگه او چرگ وښايست په کومو کي چې د چرگانو د مختلفو خاصيتونو په برخه کي خبري کيږي او هم د هغې خارجي اناتومي تر نظر لاندې ونيسي.

عملي کار: عملي کار کيدلی شي چې د زده کونکو په فعاليتونو باندې د ژوندی چرگ د بيروني برخو په تشخيص سره شامل وي او يا هم د ٢-٢ WS په تکميل سره شامل وي.

ارزیابی: ارزیابی باید د زده کونکو په لاسته راوړنو باندې متمرکز ه وي کومه چې له درسي موخو څخه وي. په دې برخه کې مختلف تخنیکونه د استعمال وړ دي، د بیلګې په توګه په غوښتنیزو فعالیتونو باندې د زده کونکو اجرا کونې د ارزیابی لپاره له WS ۲-۲ څخه یا هم له زده کونکو څخه په دې لوست کې پوښتنه وکړئ چې د چرګانو خارجي اناتومي تشخیص کړئ. په لیکلي بڼه امتحان یا ازموینه ددې درسي موادو سره شامله ده.

نمونه یې امتحان ته ځوابونه:

مقایسه یا پرتله کول

G	۱
F	۲
C	۳
D	۴
A	۵
H	۶
I	۷
B	۸
E	۹

دوهمه برخه: تکمیل

ملا

Back ۱۰

غوروالی	Wattles ۱۱
سینه	Breast ۱۲
بدن	Body ۱۳
پینو کې بناخ ته ورته ساختمان	Spur ۱۴
نرمې بڼکې	Fluff ۱۵
لومړنۍ بڼکې	Wing primaries ۱۶
لکۍ ته نژدې برخه	Saddle ۱۷
ملا	Back ۱۸
د چرګ غوروالی	Ear lobe ۱۹
تاج	Comb ۲۰

نمونه یې امتحان یا ازموینه

نوم.....

امتحان (از موبینه)

دوهم لوست: د چرگانو خارجي اناتومي
لومړۍ برخه: مقایسه یا پرتله کول

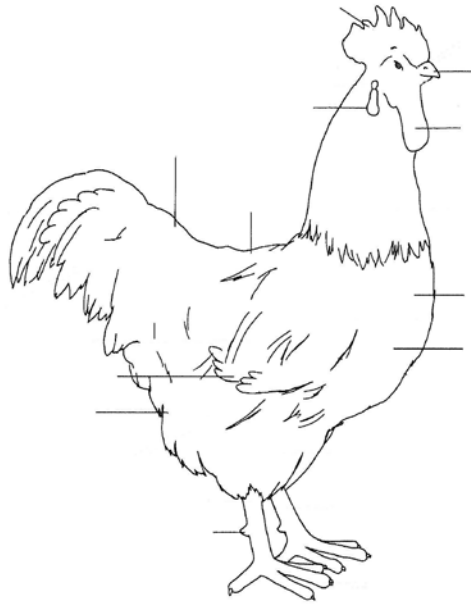
لارښوونه: یوازې صحیح لغت جملو ته نژدې نوشته کړئ.

A. تاج او غوروالی B. بڼکه C. د بڼکو غورزیدل D. چرگ E. چرگ
F. مښوکه G. تاج H. غوروالی I. بڼاخ ته ورته ټوکیدنه

- ۱ د تاج سره غوښه اکثره د سر په پورته برخه کې وي.
- ۲ د چرگ د خولې سخته برخه.
- ۳ بڼخینه چرگان خپل بڼکي د مثل تولید د دوران د یوې برخې په توګه غورزوي
- ۴ دا نوم نارینه چرگ ته ورکول شوي دي.
- ۵ د چرگانو لپاره د یخونکي سیستم په توګه وظیفه تر سره کوي.
- ۶ د چرگ دوه غوښیني راټوکیدني، سري چي ارغواني ته مایل وي او د زني لاندې حای لري.
- ۷ یوه بڼاخیزه تیزه برخه چي د چرگ په پښو کې نمو کوي.
- ۸ د جلاوالی طبقه تهیه کوي او چرگان وچ ساتي
- ۹ هغه نوم دي چي بڼخینه چرگ ته ورکول کيږي

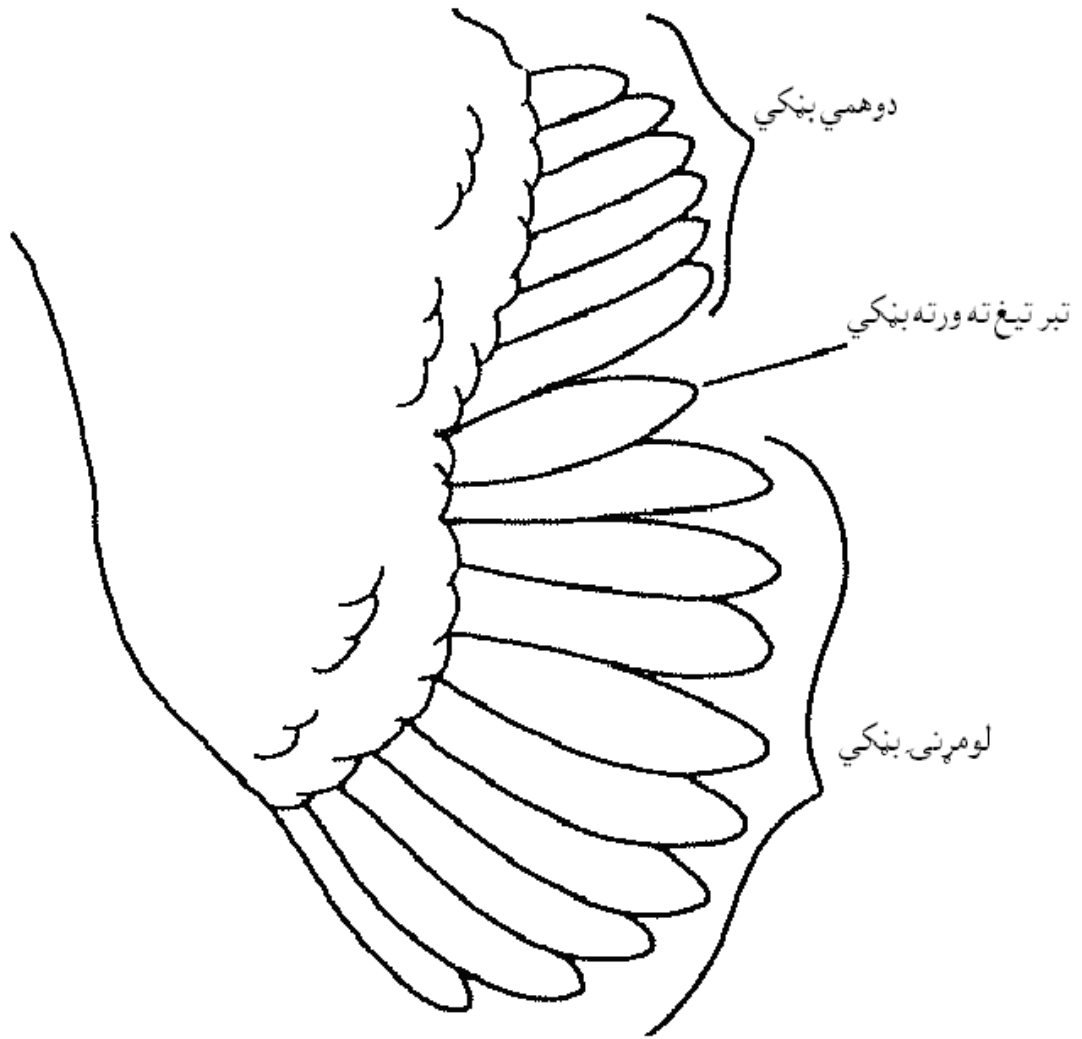
دوهمه برخه: خالیګاه یا تشه ډکه کړئ.

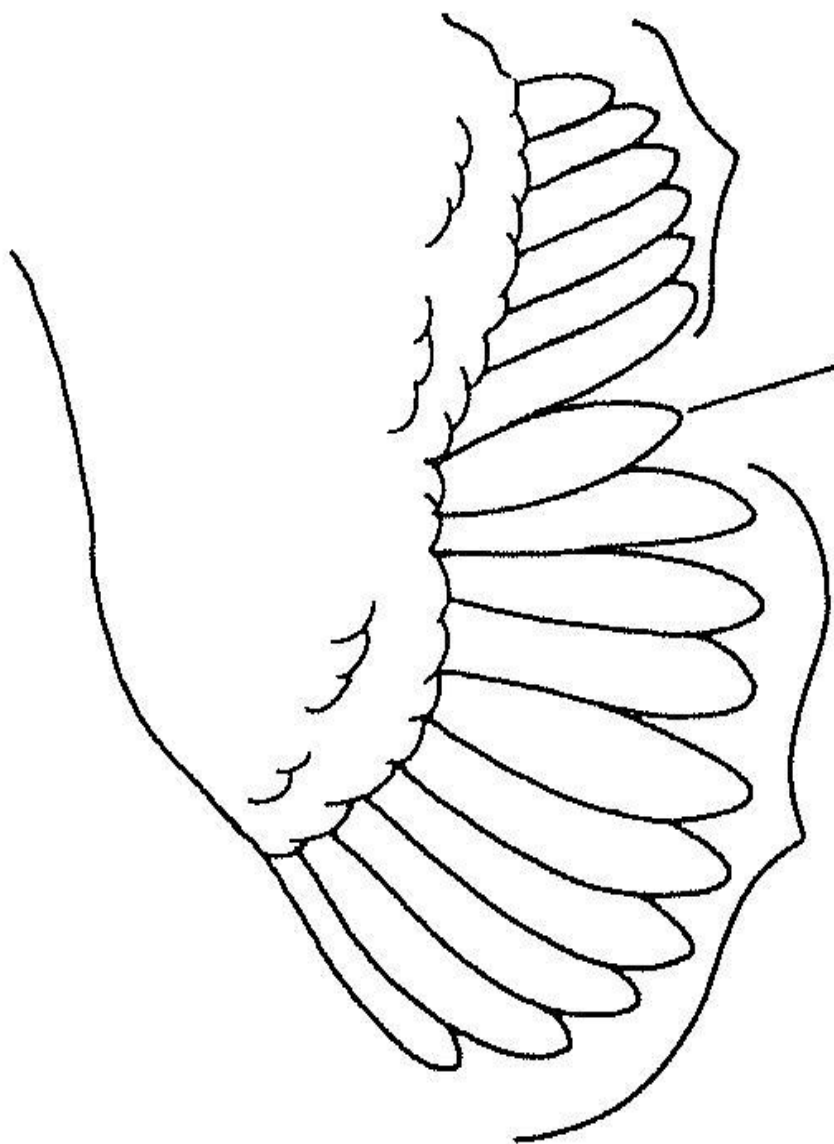
هدایات (لارښوونې): لغاتونه برابر کړئ او هغه نوشته کړئ په داسې توګه چي په صحیح صورت سره د مرغابې خارجي غړي تشخیص کړي.



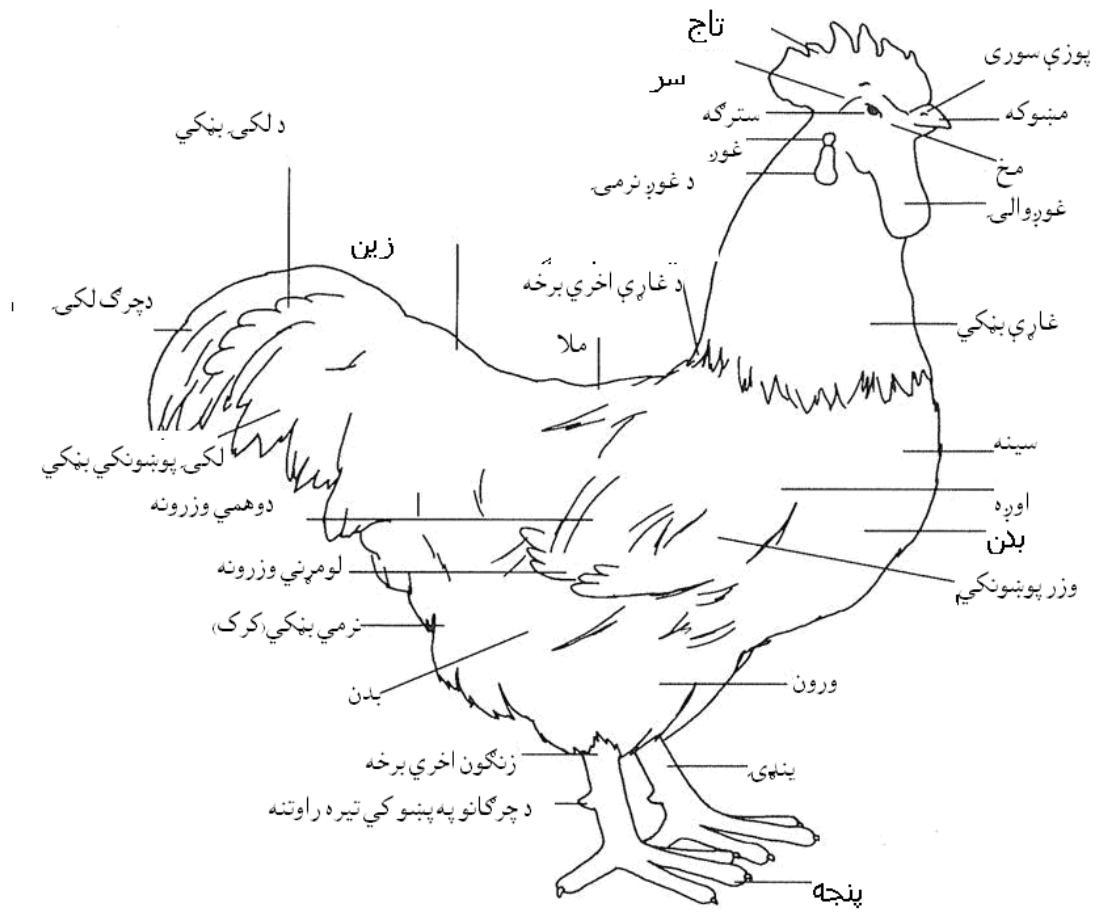
- _____ 10
- _____ 11
- _____ 12
- _____ 13.
- _____ 14
- _____ 15
- _____ 16
- _____ 17
- _____ 18
- _____ 19
- _____ 20

د وزر برخي



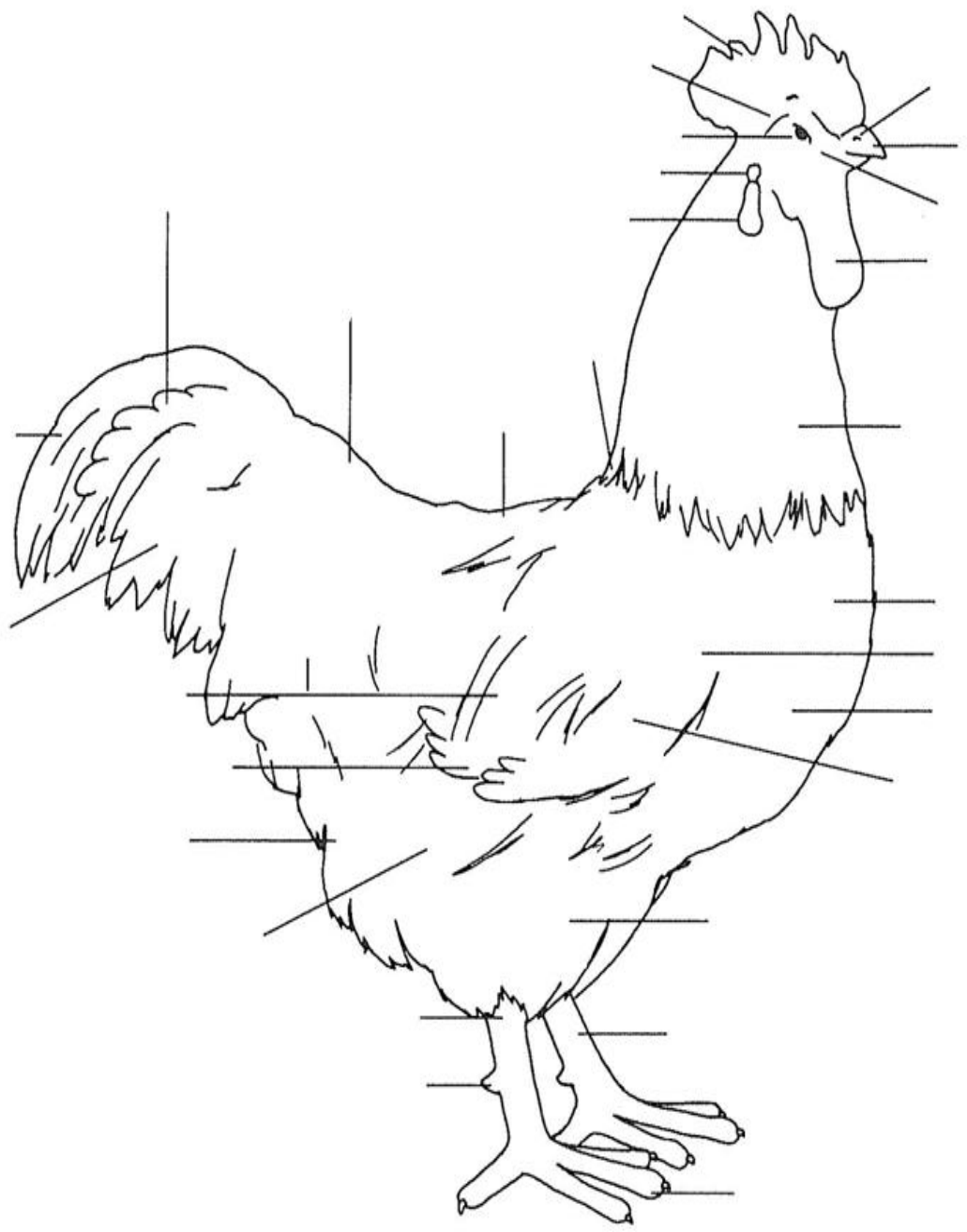


د چرگانو خارجي برخي



۲-۲ WS

د چرگانو خارجي برخي



د يوه چرگ د عمده برخو تعريفونه

۱. ملا (Back) ملا د الوتونکي له شانتی برخي نه عبارت ده چي د وزرونو په منځ کي له غاري نه لکي ته دوام لري، دا د انسان ملا ته ورته وي

- ۲ . مېنوکه (Beack) د الوتونکو د خولي سخته برخه ده چې په دوه برخو چي بېکنتی مېنوکي او پورتنی مېنوکي باندي ويشل شوي ده.
- ۳ . بدن (Body): بدن يي له انسان سره ورته دي، چي وزر، لکی او پښي له هغي سره پيوسته دي او د بدن په عمده او لوي برخه کي شامل نه دي بدن يي له ټولو اصل ارگانونو او د عضلاتو له لوی کتلي نه تشکیل شوی دی .
- ۴ . سينه (Breast): سينه د چرگ مخکنی برخه ده. د سيني لاندې هغه خای شتون لري چي د پرواز يا الوتلو اکثره برخي په هغي کي موقیعت لري او هغوي له وزرونو سره وصل دي، چي د چرگ سره د وزن په پورته کولو کي مرسته کوي. عضلات د سيني له اوږد بلاک سره وصل وي چي دا د چرگ يوازنی اسکليتي برخه ده.
- ۵ . نازکه بڼکي (cape) د غاړي او ملا ترمنځ د شتون لرونکو نازکو بڼکو نه عبارت دي.
- ۶ . تاج (comb) د چرگ په سر باندي تاج ډوله او غوښينه سره اکثره برخه ده.
- ۷ . غوږ (Ear): د ساتونکی عضوي د تعامل او د اواز د حس کونکی عضوي په توگه مسوليت په غاړه لري.
- ۸ . Ear lobe: د غوږ له خارجي څوړندي، نرمي غوښيني برخي نه عبارت دی.
- ۹ . چشم (Eye): سترگه د ليدني او روښنايي د حس کولو يوه عضوه ده .
- ۱۰ . مخ (Face): د انسان له مخ سرته ورتوالی لری چي د سر مخکنی برخه ده چي له مېنوکي، سترگو، غومبوری او زني نه تشکیل شوی دی.
- ۱۱ . نرمي بڼکي (Fluff): د چرگانو نرمي بڼکي په دي نوم سره ياديري.
- ۱۲ . د پوزی سوری (Nostril): د مېنوکي خارجي خلاصيدونکی برخه ده يا هم چي مېنوکه خلاصيري. د هغي وظيفه د نفس کش کولو په وخت کي د هوار له گرمولو او د تنفس په وخت کي د رطوبت له ويستلو نه عبارت ده.
- ۱۳ . د چرگ نازکه بڼکي (Hackles): د چرگ نازکه بڼکي دي .
- ۱۴ . سر (Head): د بدن پورته برخه ده چي د مېنوکي، سترگو، تاج، غوږونو او پوزي لرونکی دی. د منځ پانگو يا محتوياتو او موقیعت په اساس د انسان له سر سره ورتوالی لري.
- ۱۵ . د زنگانه وروستی برخه (Hocks) د کورنيو چرگانو د وصل کيدو له برخي نه عبارت ده.
- ۱۶ . اوږه (Shoulder): له لنډو بڼکو نه عبارت دي چي د دوهمي پوښبونو پواسطه چي د وزر د پاسه خای لري پوښل شوي دي.
- ۱۷ . د چرگ د لکی بڼکي (Sickle feathers) له هري تاوي شوی بڼکي نه عبارت ده چي د چرگ په لکی کي شتون لري.
- ۱۸ . ورون (Thigh): د ورانه له هغي ناحي نه عبارت ده چي د پوستکی يا بڼکو پواسطه پټ شوي وي.
- ۱۹ . لکی ته نژدي د ملا برخه (Saddle): د چرگ د ملا هغه برخه چي لږ څه له لکی نه مخکي خای لري .

- ۲۰ . د پښني پنډۍ (Shank) د چرگانو د پښو د هغې برخې نه عبارت ده چې د زنگانه او پنډې په منځ کې ځای لري .
- ۲۱ . په پښو باندې بناخ ته ورته تیره جوړښت (Spur): د چرگ د پښې په برخه کې یو اضافه تیره او بناخ ډوله نمو ده چې د په پورته نامه سره یادیږي.
- ۲۲ . Tail coverter : د لکۍ له لاندو بڼکو نه عبارت دي چې د لکۍ د اوږدو بڼکو بیخ یې پوښلی دی.
- ۲۳ . د لکۍ بڼکي (Tail feather) : له هغو اوږدو بڼکو نه عبارت دي چې د چرگ له شا نه یې دوام پیدا کړی دی چې د جنسي یوځای د قابلیت د جلبولو او موازني د تثبیت لپاره استعمالیږي. ځنې له نوعو څخه د لکۍ په برخه کې د ډیرو لوړو بڼکو لرونکي دي لکه د طاوس د لکۍ بڼکي چې بله وظیفه نه لري پرته له دې چې د بنځینه جنس د جلبولو لپاره یو مثبت پیغام ورسوي.
- ۲۴ . د پښې پنجه (Toe): له پښې سره له وصل شوي پنډې نه عبارت ده چې د انسان د پښې پنډې ته ورته ده اکثره چرگان په پنجه کې د ۴ نوکانو لرونکي وي. لومړۍ پنجه وروسته خواته نوک لرونکي ده په داسې حال کې چې نوري درې پنډې مخکې لوری ته نوک لرونکي دي. دوهمې پنجه او دریمې او څلورمه پنجه د پښې د داخل لوري نه بیرون لوري ته حسابیږي، چې په ترتیب سره د ۲، ۳، ۴ نوکانو لرونکي وي. اکثره الوتونکي پنځمه پنجه نه لري پرته له ځنیو الوتونکو چې د Spur په حیث دفاع په هغې کې وظیفه سرته رسوي لکه د چرگانو تیز نوک لرونکي Spur.
- ۲۵ . Wattles : له دوه اضافي سرو غوښو نه عبارت دي چې د زني لاندې ځورنډي وي.
- ۲۶ . وزر پوښونکی (Wing coverter) له لاندو بڼکو نه عبارت دي چې د پرواز لومړنۍ بڼکو نه ساتنه او هغه پوښي. دوهمې پټونکي له هغو بڼکو نه عبارت دي چې دوهمې بڼکي پوښي او له وریځو سره پيوسته وي.
- ۲۷ . Wing secondaries : له هغو بڼکو نه عبارت دي چې پرواز پري کيږي چې وصل دي لکه د انسان وریځي هرکله چې له کنج نه بیروني وزر سره تماشه شي دوي د لومړنیو بڼکو په شا کې ځای لري.
- ۲۸ . Wing primaries: له هغو بڼکو نه عبارت دي چې په خاصه توګه د الوتلو لپاره ځانګړي شوي دي هغوي د وزر په برخه کې په مساوي توګه ځای لري.