

A برخه: د چرگ پالني د علم پيژندگلو

څلورم لوست: د مرغايو باندني اناتومي

د زده کونکو د زده کړي موخي يا هدفونه: زده کونکي به ددي لوست په پايله کي د لاندې موخو يا هدفونو سره آشنا شي، ددي لوست تشریحات به د لاندې موخو يا هدفونو د لاسته راوړني سبب شي:

۱. د مرغابۍ په برخه کي د عمومي معلوماتو روښانه کول
۲. د مرغايو د خارجي اناتومي تشخيص

د لوست د تدریس لپاره وړاندیز شوي وخت: ۱ ساعت

وړاندیز شوي منابع يا زيرمي: لاندې منابع يا زيرمي کيدلی شي چي په دي لوست کي گتوري واقع شي. د درسي پلان د غوره مخکي وړلو لپاره نوموړي پلان په پاورپواینټ کي هم تهیه شوي دي. انټرنیټ د باغونو د حشراتو د کنټرول په برخه کي کافي معلومات لري. په دي برخه کي لاندې ځني منابع ذکر شوي دي.

- <http://www.worldpoultry.net/>
- <ftp://ftp.fao.org/docrep/fao/010/t0314e/t0314e.pdf>
- <http://www.poultrypages.com/>

د سامانونو، وسايلو، لوازمو او اساسنتياوو فهرست يا ليک لړ

- د ليکلو لپاره سپينه يا تشه ورقه يا صفحه
 - د پاورپواینټ لپاره پراجکتور (غت بنودونکی)
 - د پاورپواینټ سلايدونه يا صفحي
 - روښانه سلايدونه
 - د زده کونکو د کار ورقو کاپي گاني
 - په ژوندۍ بڼه الوتونکي – مرغابۍ
- اصطلاح گاني: لاندې اصطلاح گاني په دي لوست کي وړاندې کيږي. (نوموړي اصطلاح گاني د پاورپواینټ پروگرام په ۲ شميره سلايد کي بنودل شوي دي):

- گيډه Abdomen
- د مښوکي څوکه Bill
- سينه Breast
- د مښوکي پورتنۍ برخه Culmen
- تاج Crown

- د سترګې حلقه Eye-ring
- د مرغاوی بغلونه Flanks
- د ملا پورتنی بڼګي Mantle
- غاړه Nape
- د پوزې سوري Nares
- لومړنۍ بڼګي Primaries
- د اوږدې بڼګي Scapulars
- د وزر د شا پورتنی د بڼګو رنگه سیمه Speculum
- لکۍ Tail
- د پښې پڼدی Tarsus
- د وزر پورتنی بند Alula
- د بڼګو لومړنی قطار Greater coverts
- لنډې بڼګي Lesser coverts
- د بدن نژدې بڼګي Marginal coverts
- منحنۍ بڼګي Middle coverts
- له مټ سره وصل شوي بڼګي Post humerals
- لومړنۍ بڼګي Primaries
- د الوتلو بڼګي Secondaries
- تیغ ته ورته بڼګي Tertials
- تیغ ته ورته لوي پوښونکي بڼګي Tertial coverts

په زړه پوري تگلاره: له یوې په زړه پورې تگلارې څخه ګټه پورته تکرر ترڅو چې زده کونکي د لوست د زده کړې لپاره آماده کړي. ښوونکی اکثره د خپلو ځانګړو ټولګیو لپاره د زده کونکو د شرایطو سره سم تگلارې تهیه او برابرې یا ترتیبوي. لاندې تگلاره کیدلی شي چې د یوې ممکنه تگلارې په ډول سره ورڅخه یادونه وکړل شي: له زده کونکو نه پوښتنه وکړئ چې هغوي د مرغابۍ په برخه کې څه زده لري، په دې برخه کې وړاندې شوي معلومات په تخته باندې نوشته کړي. له دې معلوماتو نه په استفادې سره هغوي د لوست لومړۍ موخې یا هدف ته سوق کړئ.

د محتویاتو یا منح پانګو لنډیز او درسي ستراتیژي ګاني

لومړۍ موخه یا هدف: د مرغابۍ په برخه کې د عمومي معلوماتو روښانه کول

(د پاورپوائنت ۳ شمیره سلايد)

۱ . مرغابی له الوتونکو نه عبارت دي.
A . مرغابی د Water fowl په نامه سره يادېږي دا ځکه چې اکثره له دوي څخه په نارمل ډول په اوبو کې ليدل کېږي لکه حوضونه، لښتي او دريابونه.

۱ . مرغابی د قازونو له اقاربو يا دوستانو څخه دي.
۲ . مرغابی نظر د هغوي دوستانو يا اقاربو ته نسبتاً کوچنی دي.
۳ . مرغابی د لنډو وزرونو او غاړي لرونکي دي او همدارنگه د غوتي لرونکي بدن لرونکي دي.
(د پاورپوائنت ۴ شمیره سلايد)

بنځينه مرغابی د hen په نامه سره يادېږي چې هغوي د ډيرو تيارو او نساوي بڼو پواسطه پيژندل کېږي.

۱ . بنځينه مرغابی د تياره رنگ بڼو لرونکي دي چې په دې اساس هغوي کولی خپل ځان له طبيعي دښمنانو نه پټ کړي.
۲ . دوي خپل ځان په ځالو کې پوښښ کولی شي او همدارنگه له خپلو بچيو نه ساتنه او حفاظت کولی شي.
۳ . د مرغابيو په بنځينه جنسونو کې د بڼو غورځيدل صورت نيسي هغوي ټولي بڼي عوض يا بدلوي او د هغې په عوض نوي بڼي رامنځته کوي.

۴ . بنځينه جنس په مرغابی کې لوړ اواز لري او قوت، قوت توليدوي.
(د پاورپوائنت ۵ شمیره سلايد)

C . نارينه مرغابی drake د په نامه سره يادېږي. تاسې اکثره نارينه جنس د روښانه بڼو پواسطه پيژندل کېږي.

۱ . دوي له دې روښانه بڼو څخه د بنځينه جنس د جنسي يوځايوالي د پاملرنې د جلب په خاطر کار اخلي.

۲ همدارنگه دوي خپل بڼي په داسې حال کې چې بنځينه مرغابی له هگيو څخه د بچيو په ويستلو مصروفې وي، غورزوي.

A . په دې وخت کې نارينه مرغابی لکه د بنځينه جنس په څير معلومېږي او په موقته توگه له پرواز څخه پاتې کېږي.

B . د منی په لومړيو کې هغوي د بيا ځل لپاره بڼي غورزوي او د بيا ځل لپاره خپل رنگه بڼي حاصلوي او د پرواز کولو وړتيا به ولري .

۳ . بنځینه مرغابی د لوړ قوت، قوت اواز لرونکي وي. د پاورپوائینټ ۶ شمیره سلايد د مرغابی د نارینه او بنځینه جنس د انځورونو لپاره تر استفادې لاندې ونیسئ. له زده کونکو څخه د دې دوو په منځ کې د هغوي د ورته والی او توپیرونو په برخه کې پوښتنه وکړئ. د نارینه او بنځینه مرغابو په منځ کې توپیرونه کوم چې په افغانستان کې پالل کيږي، تر بحث لاندې ونیسئ.
(د پاورپوائینټ ۷ شمیره سلايد)

D . مرغابی د پرده لرونکو پښو لرونکي دي چې د اوبو لپاره په ښه توګه ډیزاین شوي دي.

۱ . د مرغابو پرده لرونکي پښي د هغوي لپاره د پايډل (Paddle)
وظیفه یا دنده ترسره کوي.

۲ . دا چې د مرغابو پښي د پردې لرونکي دي نو په دې بنا هغوي د قدم وهلو په عوض دې ته علاقه لري چې نیغ او کاره په لاره لار شي.

۳ . مرغابی په خپلو پښو کې د یخنی احساس کولی نه شي حتی هر کله چې اوبه د یخ په شان هم یخي وي دوي په کې لامبو کولی شي.

۴ . په دې دلیل چې هغوي په خپلو پښو کې د ویني او اعصابو رګونه نه لري.

۵ . د مرغابی پرده لرونکي پښي قوي دي او مرغابو ته اجازه ورکوي ترڅو ډیر په تیزی سره لامبو وکړي. د پاورپوائینټ له ۸ شمیري سلايد څخه د مرغابو د پرده لرونکو پښو د ښودلو لپاره استفاده وکړئ.

(د پاورپوائینټ ۹ شمیره سلايد)

E . مرغابی د اوبو د دفعې کونکو وزرونو (Water proof) لرونکي دي.

۱ . د مرغابی د لکۍ په نژدې کې یوه غده ځای لري چې د Preen gland په نامه سره یادیږي.

۲ . دا وړه غده یو اندازه غوړ تولیدوي چې له هغې نه مرغابی د خپلو بڼکو د پوښنې لپاره استفاده کوي.

۳ . مرغابی دا غوړ د خپل سر او مښوکي پواسطه اخلي او له هغې نه وروسته یې په خپل ټول بدن باندې مښي ترڅو چې بیرونی بڼکي د اوبو مدافع کونکي Water proof جوړي کړي.

۴ . بڼکي د دې محافظوي مادې د انتقال څخه علاوه د لامبو کولو خاصیت هم لري. دا ځکه چې اکثره وختونه د هغوي ژوند د اوبو په

شاوخوا کي تيريري نو په دي بنا دا Water proof منتقل کونکي ډير مهم وي.

۵ . د اوبو د دفع کونکو بڼکو Water proof لاندې سستي او نرمې بڼکي خای لري چي هغوي مرغابی گرمي ساتي.
(د پاورپوائنټ ۱۰ شميره سلايد)

F . مرغابی د خپلې مېنوکی پواسطه خپل ځان پاک ساتلی شي.
۱ . مرغابی دا عمل داسې سرته رسوي چي خپل سر د خپل بدن په داخل کي کېږدي او هغه کېږي.
۲ . مرغابی اکثره وختونه خپل ځان د خپلې مېنوکی د څوکي پواسطه صافوي.

۳ . مرغابی د مېنوکی پواسطه د پاکولو د عمل preening له لاري پرازیتونه له ځان نه لري کوي همدارنگه هغه فلسونه چي نوي بڼکي رامنځته کوي او هغه پوښښ کوي هم لري کوي همدارنگه له خپرو شوو غورو څخه په هغو بڼکو باندې چي پاکي مخنیوی کوي. د پاور پوائنټ په ۱۱ شميره سلايد کي د مرغابی د پاکولو عمل preening ښودل شوي دي.
(د پاورپوائنټ ۱۲ شميره سلايد)

G . د مرغابی خوله د bill په نامه يا هم د beak په نامه سره ياديري.
۱ . چي د دوي خولي اکثره پلنې او همواري وي او په خپلو څنډو کي د غاښونو د نازکو قطارونو لرونکي دي چي د Lamellae په نامه سره ياديري.

۲ . چي دا د غاښونو نازک قطارونه Lamellae له مرغابی سره د خوراکی په اخستلو کي مرسته کوي او نه پریردي چي خوراکه يي له خولي څخه پریوځي.

۳ . همچنان مرغابی دارای دهن های مختلف نظر به اندازه ها و اشکال ان ها میباشد همدارنگه مرغابی نظر د هغوي.

۴ . د مرغابی د خولي شکل او د هغي بدن د دي ټاکونکی دی چي په څه ډول يوه مرغابی خپله خوراکه ښکار کړي. د پاورپوائنټ له ۱۳ شميري سلايد څخه د مرغابی د خولي د مختلفو شکلونو لپاره تر استفادې لاندې ونيسئ. که چيري تاسې له نژدې نه ليدنه وکړئ په لاندې ښی لوری کي تاسې د غاښونو نازکه قطار Lamellae د مرغابی په خوله کي ليدلی شي. د امکان په صورت کي يوه ژوندی مرغابی په دي برخه کي تر مطالعې لاندې ونيسئ چي په هغي کي د هغي مېنوکه بنده وي.

(د پاورپوائنټ ۱۴ شمیره سلايد)

H . مرغابی په نم لرونکوځایونو، حوضونو، دريابونو، جهيلونو او بحرونو کې پيدا کيږي.

۱ . دا د دې په خاطر دي چې مرغابی اوبه خوښي گڼي.

۲ . ځني له مرغابيو څخه مهاجرت کوي او يا هم هر کال په زياتي اندازې سره فاصله طي کوي ترڅو چې جنسي يوځای والي صورت ونيسي.

۳ . اکثره مرغابی په گرمو اوبو کې سفر کوي يا هم په هغه ځای کې چې اوبه نه کنگل کيږي ترڅو مرغابی په هغې کې استراحت وکړي او خپلو بچيو ته پالنه ورکړي .

۴ . دا فاصلې کيدلی شي چې تر زورونو مترو پوري اوږدي وي.

۵ . مرغابی د نړۍ په هر يو ځای کې پيدا کيږي پرته له انترکتيکا Antarctica څخه چې په هغې کې ډيره زياته يخني ده.

(د پاورپوائنټ ۱۵ شمیره سلايد)

I . مرغابی له ۲-۲۰ کلونو پوري عمر لرلی شي چې د هغوي له نوعو سره تړاو لري چې مرغابی وحشي دي او کورنۍ يا اهلي شوي دي. دا يو واقعيت دی چې يوه وحشي مرغابی تر ۲۰ کلونو پوري عمر لرلي شي.

II . ۲ . کورنۍ مرغابی په نورماله توگه له ۱۰ نه تر ۱۵ کلونو پوري عمر لرلی شي

۳ . د نړۍ ريکارډ د Mallard نارينه مرغابی قايم کړي دي چې هغه د ۲۷ کلنۍ عمر پوري ژوند کړی دی.

(د پاورپوائنټ ۱۶ شمیره سلايد)

J هرکله چې د مرغابی بچيو سره تماس صورت ونيسي نو مور ورڅخه ساتنه او محافظت نه کوي.

۱ . دا به ښه وي چې بچي په جلا توگه پرېښودل شي ترڅو مور يې په تصادفي توگه هغوي زخمي نه کړي

K . مرغابی خوب کوي په داسې حال کې چې د هغې نيمايي دماغ بيداره وي.

۱ . اکثره مرغابی دي ته ميلان لري هرکله چې هغوي د گروپ سره نژدې ويده کيږي چې په يوه خلاصه سترگې سره خوب وکړي.

۲ . مرغابی کولی شي چې په يوه ثانيه کې خپل دښمن کشف کړي.

(د پاورپوائنټ ۱۷ شمیره سلايد)

L. د مرغابی د هگی پوستکی د کوچنیو سوریو لرونکي وي چي هغوي ته د تنفس کولو اجازه ورکوي.
۱. د مرغابی هگی د ۷۵۰۰ په شاوخوا کي سوري لري چي اکثره د هغي په پلن خوا د هگی کي موقیعت لري.
۲. د دي سوریو تنفسي گازونه او هغه اوبه چي له دي سوریو نه تیريزي هگی ته د تنفس کولو اجازه ورکوي.

M. د مرغابی د بچیو په برخه کي ویل کیري چي هغوي په خلاصو سترگو سره دنیا ته په شمول د جسم د لاندنی طبقي د گرموالی سره او په کلي توگه د والدینو په خوراکه باندې متکی نه وي.

۱. د مرغابی بچی دي ته آماده دي چي په څو ساعتونو کي خپل د هگیو اچولو خای پریردي دي. د پاورپوائنټ له ۱۸ شمیري سلايد څخه د مرغابی د هگیو او بچیو مختلفو شکلونو د لیدني لپاره په کار یوسئ که چیري زده کونکو د مرغابی بچی لیدلي وي نو له هغوي نه پوښتنه وکړئ چي په کوم رنگ سره وي او هرکله چي په هغوي لاس وهل کیري څه احساس یي کړی دی.

(د پاورپوائنټ ۱۹ شمیره سلايد)

N. یو Clutch د هگیو له مجموعي نه عبارت دی چي یوه مرغابی یي په یوه فصل کي په خپل د هگیو خای کي تولیدوي.

۱. ارثي او محیطي عوامل د Clutch په اندازې سره موثر وي.

۲. د خوراکي د زیاتوالی په وخت کي زیاتي هگی ورکوي.

۳. یو Brood په یوه Clutch کي د بچیو ویستونکو هگیو له تعداد او شمیر نه عبارت دی

۴. مرغابی د لیدني بڼه منظره لري او په مختلفو رنگونو سره لیدل کیري. د پاورپوائنټ ۲۰ شمیره سلايد د هگیو د یوه Clutch د لیدني لپاره زده کونکو ته وښایاست. د هگی ایښودلو د خای څلور بیلگي په شکل کي شتون لري. له زده کونکو نه غوښتنه وکړئ چي د هگیو او بچیو اندازه په هر یو خای کي حساب کړي.

دوهمه موخه یا هدف: د مرغای د خارجي اناتومي تشخیص

(د پاورپوائنټ ۲۱ شمیره سلايد)

ii. د مرغابی اناتومي د هغې داخلي او خارجي غړي په بر کې نیسي دواړه کولی شي چې د نمو، مثل تولید او منجمنت په برخه کې تاثیر ولري .

A. لاندې غړي د مرغابی د خارجي غړو په تشریح کې مرسته کوي.
۱. گڼډه (Abdomen) : گڼډه د مرغابی بطنی برخه ده چې د انسان د گڼډې له برخې سره ورته ده او د Belly په نامه سره هم یادېږي. گڼډه له هغې سیمې نه تشکیل شوي چې د مقعد او د سینې د وروستی په برخو په منځ کې ځای لري. یوه مرغابی کولی شي چې په یوه پښې سره خوب وکړي او د هغې بله پښه د هغې د گڼډې په داخل کې وي.
۲. خوله (Bill) : د مرغابی مخکنی او کلکه برخه له خولې نه عبارت ده چې له پورتنی او بښکتنی مښوکو نه تشکیل شوي ده.
(د پاورپواینټ ۲۲ شمیره سلايد)

۳. سینه (Breast) : د سینې له پورتنی برخې نه عبارت ده. د سینې لاندې د پرواز عمده او لوي عضلات ځای لري چې هغوي وروسته له وزرونو سره وصل شوي دي او له مرغابی سره د وزن په پورته کولو کې مرسته کوي. دا عضلات د هډوکي له غټې کاسې سره وصل دي چې دا یوازنی اسکلیټي برخه ده.
۴. د مښوکې پورتنی سطحه (Culmen) د مښوکې په پورتنی سطحه کې د پراخي راوتني نه عبارت ده.

(د پاورپواینټ ۲۳ شمیره سلايد)

۵. تاج (Crown) د مرغابی د سر پورتنی برخه ده چې د تندې او د سر شاتنی برخه کې ځای لري .

۶. Eye ring) : د سترگی په شاوخوا کې د هډوکو له باریکي حلقي نه عبارت ده.

۷. Flanks: د مرغابی له ځنډو نه عبارت دي چې د پښو په پورتنیو برخو کې ځای لري.

۸. Mantle: له هغو بڼکو نه عبارت دي چې د مرغابی د ملا په پورتنی برخه کې ځای لري.

۹. Nape: د مرغابی له ملا یا شا نه عبارت ده .

۱۰. Nares: د مرغابی د پوزې له سوری نه عبارت دی.
(د پاورپواینټ ۲۴ شمیره سلايد)

Primaries:11: د وزر له غټو بڼکو نه عبارت دي چې له وزرونو سره وصل دي او د بدن په لوري يې خپوروالی پيدا کړی دی.
۱۲ Scapulars: د اوري د بڼکو له گروپ نه عبارت دی چې د ملا په پورتنی او مخکنی برخه کې ځای لري.
۱۳ . Speculum : له رنگينه پارچو يا ټوټو نه عبارت دي چې د وزرونو په شا باندې ځای لري.

۱۵ . Tail): د بڼکو له خوشي نه عبارت ده چې د مرغابی له ملا سره نژدې ځای لري. د پاورپواينټ له ۲۵ شميرې سلايد نه د مرغابی د خارجي برخې د بنودلو لپاره استفاده وکړئ او که چيرې په ژوندی بڼه مرغابی شتون ولري دا په پيره په زړه پورې وي. د TM : ۱-۴ کاپي گانې هم کيدلی شي چې زده کونکو ته ورکړل شي. يا هم کيدلی شي د زده کونکو پواسطه WS : ۱-۴ تکميل کړل شي داسې چې د خارجي برخو په هکله وينا صورت ونيسي. د پاورپواينټ ۲۶ شميره سلايد کيدلی شي د زده کونکو پواسطه تکرار کړل شي. د بدن برخو ته اشاره وکړئ او له زده کونکو نه پوښتنه وکړئ چې که چيرې خاصي برخې يې تشخيص کولی شي نو خپل لاسونه دي پورته کړي.
(د پاورپواينټ ۲۷ شميره سلايد)

۱ . Alula : د الوتونکي د وزر د پورتنې بند نه عبارت دی چې د انسان د غټ لاس په شان وي چې له هغې سره تېغ ته ورته دري يا څلور بڼکي وصل وي. دا د پرواز په وخت کې د سست حرکت لپاره ضروري دي. دا بڼکي د نازکو تختو په توگه چې د طياري وزرونو ته د حرکت په وخت کې سرعت ورکوي وظيفه سرته رسوي او هم د هغې د مرستې پواسطه يو الوتونکي کولی شي چې کښيني او يا هم پرواز وکړي.
۲ . Greater coverts د بڼکو لومړنی قطار چې د پرواز په بڼکو باندې ځای لري د مشخصو بڼکو د تشخيص پواسطه، هغوي لومړنی بڼکي، دوهمي او دريمي بڼکي پوښوي.
(د پاورپواينټ ۲۸ شميره سلايد)

۳ Lesser coverts. له لنډو بڼکو نه عبارت دي چې په منځنيو دوهمي پوښونکو بڼکو باندې د وزر په پورتنی برخه کې يې امتداد پيدا کړی دی. دوي اوري ته نژدې ځای لري او د وزر په پورته برخه کې د بڼکو د لومړی قطار په توگه ليدل کيدلی شي.

۴ . Marginal coverts له هغو بڼکو نه عبارت دي چې د منځنيو دوهمي پوښونکو بڼکو په لاندنی برخه کې يې امتداد پيدا کړی دی چې د

Lesser secondary coverts په نامه سره يادېږي. دوي له وزر سره نژدې په پورتنۍ څنډه کې د الوتونکي له بدن سره ځای لري.
۵. Middle coverts د پوښونکو بڼکو وروستی قطار دی.
(د پاورپوائنټ ۲۹ شمېره سلايد)

۶. Post humeral : له متو سره د وصل شوو بڼکو نه عبارت دي چې د Tertials او Scapulars په منځ کې پرته دي اکثره د بدن له گاونډيو بڼکو سره يوځای يې د بڼکو غورزیدل صورت نيسي.
۷. Primaries : له لومړنيو بڼکو نه عبارت دي چې د پرواز کولو لپاره ځانگړي شوي دي دوي د لاس معادل له وزرونو سره وصل دي.
۸. Secoderies : دا د پرواز يا الوتوني له بڼکو نه عبارت دي چې دانسان له ارنج معادل سره وصل دي د اهميت او مقبعت له نظر له Primaries څخه وروسته راځي او د وزر له بيروني څنډې نه ليدل کيدلی شي
(د پاورپوائنټ ۳۰ شمېره سلايد)

۹. Speculum : د وزر له روښانه رنگه سيمي نه عبارت ده (د مرغابۍ په اکثره نوعو کې)
۱۰. Tertails : دا تيغ ته ورته بڼکي دي چې دوزر د بند له بسکتۍ برخې سره د الوتونکو سره وصل دي او له Secondary سره نژدې يې ځای حاصل کړی دی.

۱۱. Tertail coverts له غټو پوښښ کونکو نه عبارت دي چې Tertail پوښوي. په دې ځای کې د هغې لپاره په جلا توگه طرح شوي ده چې په اکثره بالغو نوعو کې د جنس له پلوه په دوه شکله دي اکثره د بدن د گاونډيو بڼکو سره يې يوځای بڼکي غورزېږي. د پاورپوائنټ له ۳۱ شميرې سلايد نه د وزرونو د خارجي برخو د بنودلو لپاره استفاده وکړئ. د ژوندۍ الوتونکۍ دشتوالی په صورت کې کيدلی شي چې د TM : ۲-۴ کاپي گاني زده کونکو ته ورکول شي. يا هم WS : ۲-۴ د زده کونکو پواسطه تکميل کيدلی شي داسې چې د وزر هره برخه تر وينا لاندي ونيول شي. د پاورپوائنټ ۳۲ شميره سلايد د تکرار په توگه د استاد يا لارښود پواسطه استعمال کيدلی شي او د الوتونکۍ د وزر خاصو برخو ته اشاره کوي او له زده کونکو نه پوښتنه وکړئ په هغه صورت کې چې د وزر هره برخه تشخيص کولی شي خپل لاسونه دي پورته کړي.

بيا کتنه اخلصه يا لنڊيز: د زده کړو موخو څخه په استفادې سره لوست خلاصه يا لنډيز کړئ. له زده کونکو نه غوښتنه وکړئ ترڅو چې د هرې موخې پورې تړلي منځ پانگې تشریح کړي. د هغوي له ځوابونو څخه د يوه بنسټ په توگه د هغو موخو د تعين او ټاکنې لپاره کومې چې د بياکتنې لپاره مختلفو تگلارو ته اړتيا لري، تر استفادې لاندې ونيسئ. له هغو سوالونو څخه چې د پاورپوائنټ په ۳۳ شمېره سلايد کې شتون لري هم په دې برخه کې استفاده کولی شئ.

له زده کونکو نه پوښتنه وکړئ چې هغه موخې چې له زده کونکو سره اړیکه لري روښانه کړي. د امکان په صورت کې يوه جوړه مرغابې ټولگې ته راوړئ يا هم زده کونکي له ټولگې نه د باندې يوسئ ترڅو چې نارينه او ښځينه مرغابې وگوري ترڅو د مرغابې د مختلفو خاصيتونو په برخه کې وينا صورت ونيسي او د هغې خارجي اناتومي تکرار کړل شي.

عملي کار : عملي کار کيدلی شي چې د زده کونکو په فعاليتونو کوم چې د مرغابې د خارجي برخو په تشخيص کې شامل دي او يا هم WS ۱-۴ او WS ۲-۴ تکميل کړل شي.

ارزيابې: ارزيابې بايد د زده کونکو په لاسته راوړنو باندې متمرکزه وي کومه چې له درسي موخو څخه وي. په دې برخه کې مختلف تخينکونه د استعمال وړ دي، د بيلگې په توگه په غوښتنيزو فعاليتونو باندې د زده کونکو اجرا کونې. په ليکلي بڼه امتحان يا ازموينه ددې درسي مواد شامله دي.

نمونه يي امتحان ته ځوابونه:

مقايسه يا پرتله کول

B	۱
I	۲
F	۳
D	۴

G	۵
A	۶
H	۷
C	۸
E	۹

دوهمه برخه: تکمیل

Eye-ring	۱۰
Bill	۱۱
Neres	۱۲
Breast	۱۳
Flanks	۱۴
Abdomen	۱۵
Tarsus	۱۶
Speculum	۱۷
Tail	۱۸
Scapulars	۱۹
Mantle	۲۰

نمونه يي امتحان يا ازموينه

نوم.....

A-3 لوست: د مر غاييو خارجي اناتومي

لومړۍ برخه: مقایسه يا پرتله کول

لارښوونه: يوازې صحيح لغت جملو ته نژدې نوشته کړئ.

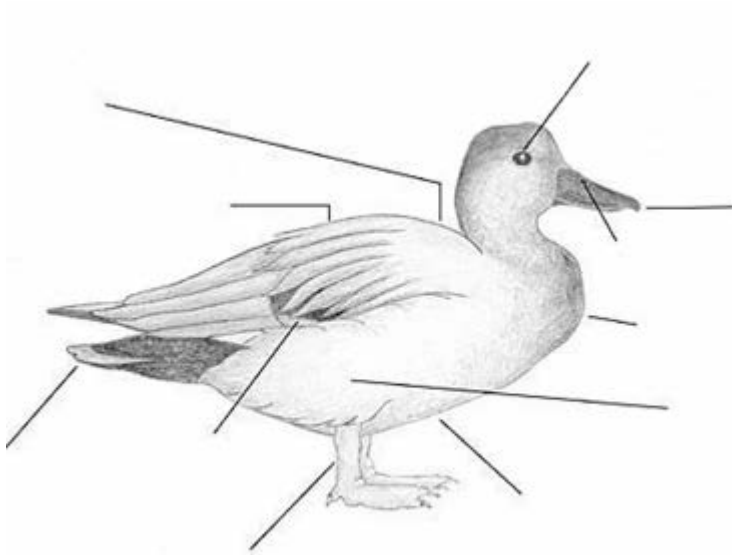
Water fowl	A
Preening	B
Bill	C
Drake	D
Hen	E
Clutch	F
Nares	G

Primaries

H I

- ۱ هر کله چي مر غابی خپل ځان پاکوي نو دا اصطلاح ورته استعماليري .
 - ۲ هغه نوم دي چي د مر غابی د بچی لپاره استعماليري.
 - ۳ د هگیو د یوشمیر مجموعي نه عبارت ده چي دیوي مر غابی پواسطه په یوه فصل کي د هگیو اچولو په ځای کي ایښودل کيري.
 - ۴ هغه نوم دی چي د نارینه مر غابی لپاره ورکول شوي ده
 - ۵ د nostrjl لپاره یوه بله اصطلاح ده.
 - ۶ د مرغیو یو بل نوم دي.
 - ۷ د پرواز یا الوتونکو بنکو په حیث پیژندل شوي دي چي د الوتو لپاره ځانگري شوي دي.
 - ۸ د مر غابی د خولي له سختي برخي نه عبارت ده.
 - ۹ هغه نوم دي چي د بنځینه مر غابی لپاره ورکول کيري.
- دوهمه برخه: خالیگاه یا تشه ډکه کړئ.

هدایات(لارښووني) : لغاتونه برابر کړئ او هغه نوشته کړئ په داسي توگه چي په صحیح صورت سره د مر غابی خارجي غړي تشخیص کړي.



10. _____

11. _____

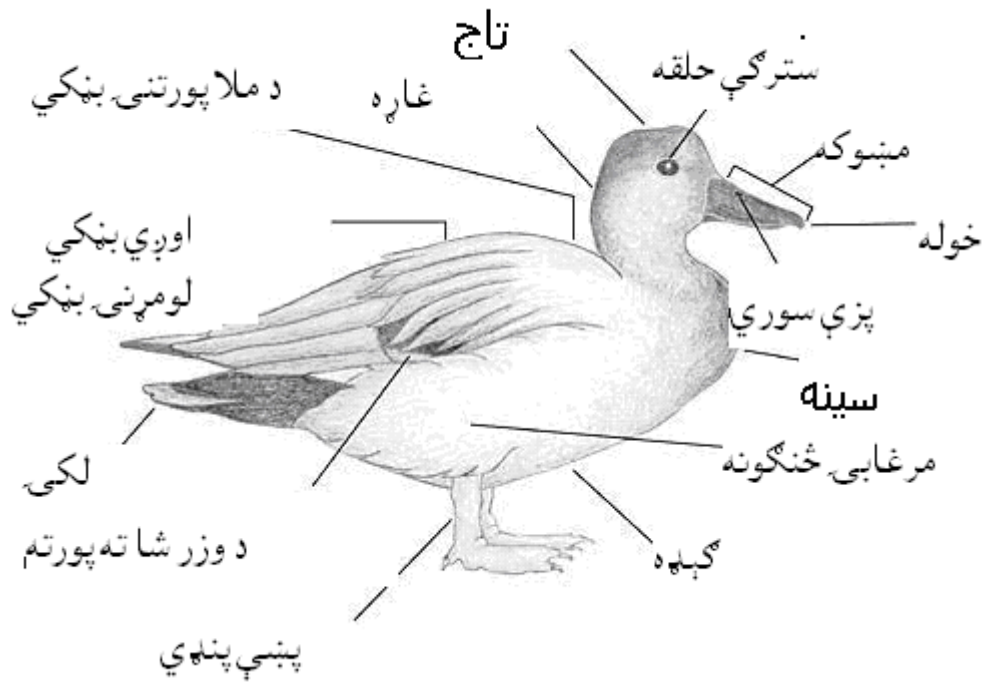
12. _____

13. _____

14. _____
15. _____
16. _____
17. _____
18. _____
19. _____
20. _____

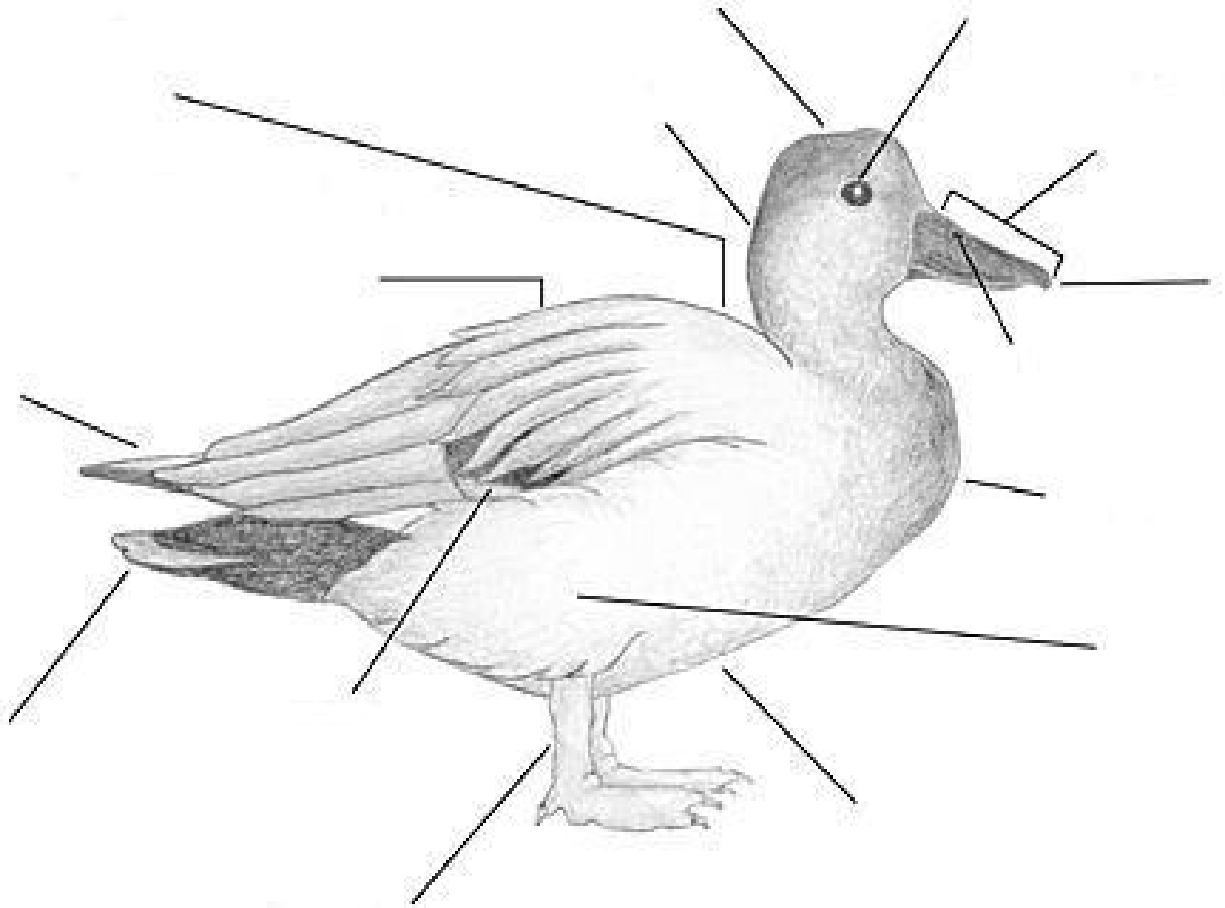
TM : 1-4

د يوې مرغابې خارجي يا باندنۍ برخي

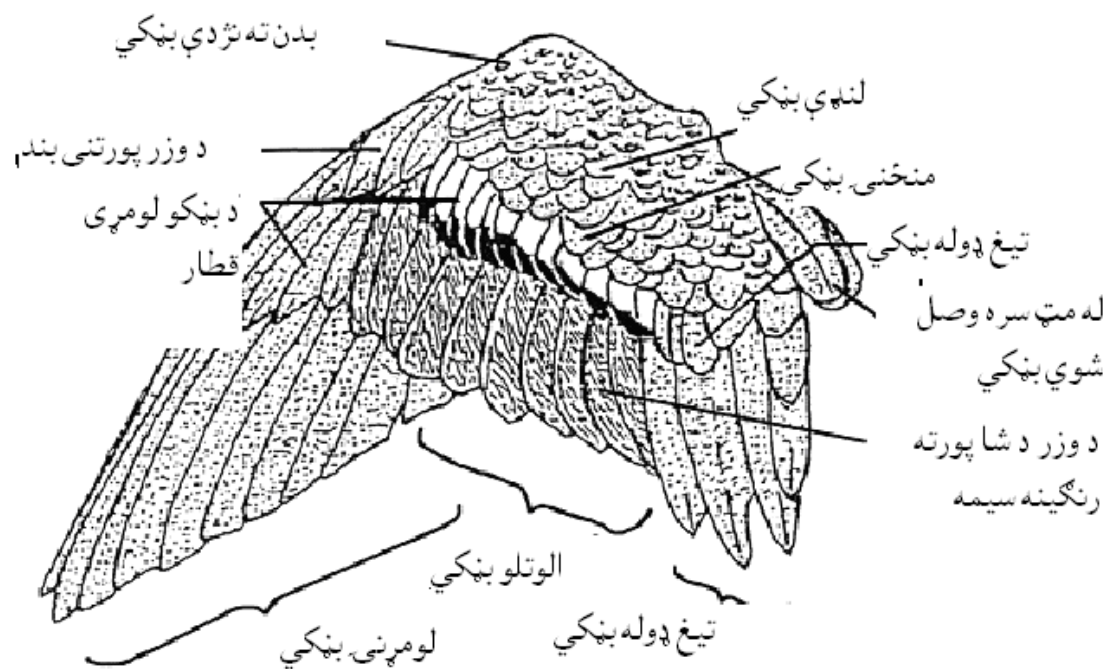


WS:1-4

د پوي مرغابې خارجي يا باندني برخي

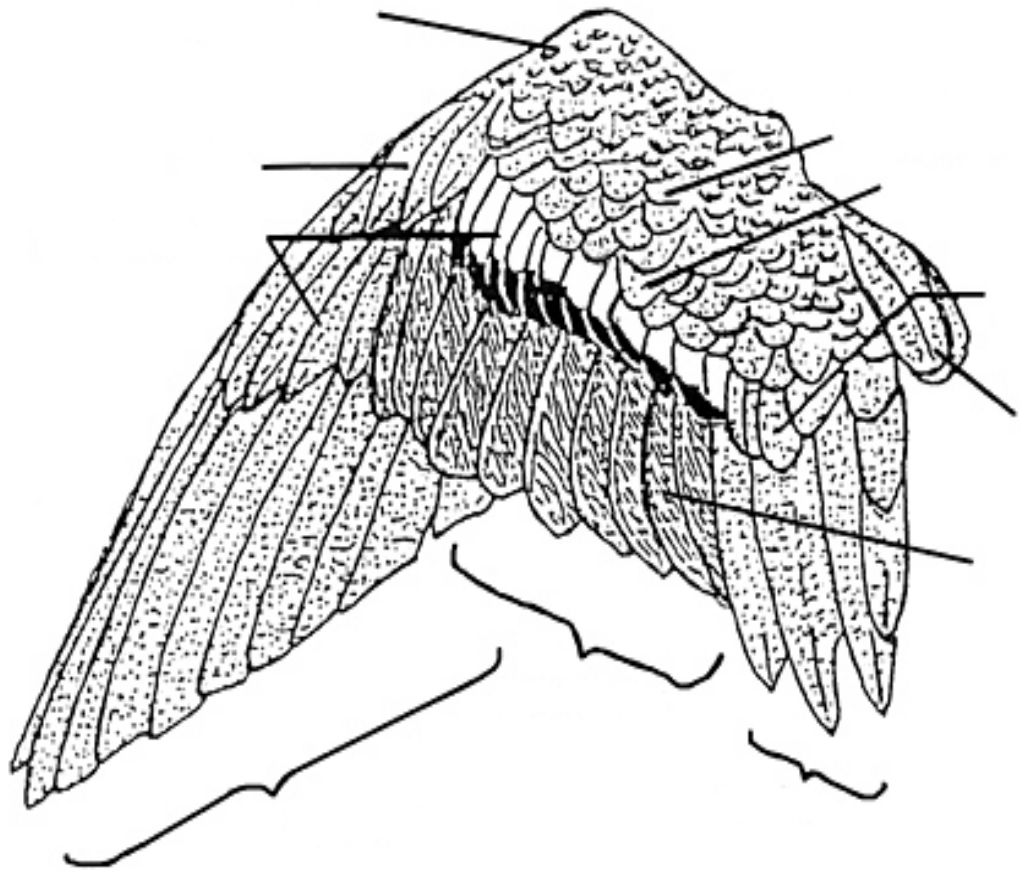


د يوه وزر خارجي يا باندني برخي



WS:2-4

د يوه وزر خارجي يا بانډني برخي



شکل دي له اصل نه لري کرل شي