

◦ (C) برخه: د مغز لرونکو او غیر مغزي میوو لرونکو
ونو څارنه او ساتنه

دریم لوست: د مغز لرونکو او غیر مغزي میوو لرونکو
ونو بڼاخ پري کول او ړنگي کوي
(Pruning and Thinning)

اصطلاح گاني

Suckers بنسکتني بناخونه (هغه بناخونه چي د وني له بيخ څخه راټوکيري او د هغي قوت نيسي).

Training د وني اصلاح کول

U-shaped crotches د U په شکل يا دوه

بناخي څيرونې

V-shaped crotches د V په شکل سره يا دوه

بناخي څيرني

Watersprouts نلغي يا نورستونه

Whip بي بناخه ونه، د خادي په شکل سره

Branch bark ridge د بناخ د پوښ پول يا ناوه

Callus کالوس، کيمياوي مواد چي د وني يي د خپل زخم د جوړيدو لپاره ترشح کوي.

Central leader د وني اصلي بناخ

Collar بست يا گريوان

Compartmentalization کيمياوي مواد چي د وني

د زخم د بنديدني سبب کيري او په دي ترتيب سره د ناروغيو او حشراتو د ننوتلو څخه مخنيوی کوي.

Leader تنه يا ساقه

Open center د وني ترتيب د گلدان په شکل سره

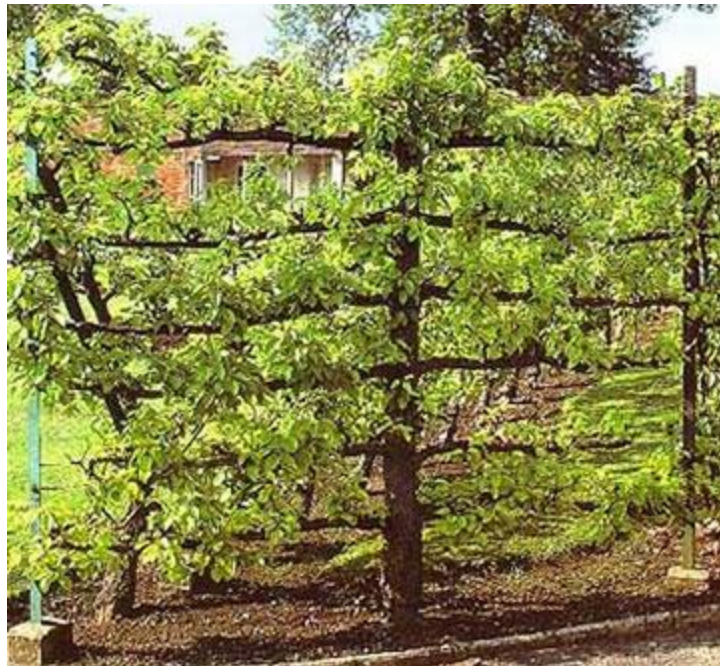
چي په هغي کي مرکزي ساقه شتون ونه لري.

Scaffold branches د ونو لپاره د داربست بناخونه

۱. مغز لرونکي او غير مغزي میوه لرونکي وني د بي شميره دلایلو لپاره يي بناخونه پري کيږي . .

A. د وني اصلاح کول Training (پلن داربست او مسطح داربست چي له هغي سره نبات ستاسي د خوبني نمو کوي) داربست د نبات لپاره يو قوي او بنايسته جوړونکی دی چي زیاته میوه نیسي، او منخته يي راوړي او قوي نباتات د ماتيدني په وړاندې حمايه يا کومک کوي او له نويو ونو سره مرسته کوي ترڅو چي په لومړيو مرحلو کي په غير له کوم مشکل څخه د ميوي توليد وکړي.

1. په تاريخي توگه د وني اصلاح کول ددي لپاره تر استفادي لاندې نيول کيږي ترڅو چي د وني زينت زيات کرل شي او وني مختلف شکلونه د حآن لپاره غوره کړي، په حآنکړي توگه د شاهي باغونو وني او رسمي وني لکه د داربست په شکل (espalier) سره د ونيو اصلاح کول او د بوټو اصلاح کول د (topiary) په شکل سره.



1. بناخ پري کول ددي لپاره اړين او ضروري دي ترڅو چي:

- اندازه بناخ پري کول کولی شي چي د وني له حد د زیاتي نمو کولو څخه نسبت دي ته چي ساحه اشغال کړي مخنیوی وکړي او همدارنگه بناخ پري کول کولی شي چي د هغو نباتاتو چي زیاته نمو یې کړي دي هغه کمه کړي او د گڼي د منځته راتلو څخه مخنیوی هم وکړي.
- د بناخ پري کولو عمل د هغه شمیر نباتاتو لپاره چي چي د پري کړل شویو بناخ لرونکو ونو لاندې ځای لري او یا هم د هغې په څنګ کي وي، هغې د نمو لپاره زمينه برابروي.
- د بناخ پري کولو عمل همدارنگه د پانو ساحه په نباتاتو او بوټو کي په جدي توګه د کم والی لاندې نیسي.

2. د نبات نا غوښتل شوی رش او نمو له منځه وړي.

- بناخ پري کول، کولی شي چي د نبات رشد د ضعیفه بناخونو او گڼوالی په له منځه وړلو سره ورته زیاتوالی ورکړي.
- رنگی کول د ونو معمولاً د ونو ظاهري توازن او برابری ته بهبود ورکوي.

3. د ماتو شوو بناخونو ، ناروغو بناخونو او له منځه تللو بناخونو په له منځه وړلو سره له منځه وړل کيږي. .

a. بناخ پري کول د شکل يا هنت په ساتنه، د نبات د رشد قوت او سلامتی سره مرسته او کومک کوي.

4. هو، بناخ پري کول د نبات گل کول او میوه ورکولو ته ترغیب ورکوي او هغه تحریکوي. .

a. د غوشمو لري کول، گلونو او مراوو شوو میوو او زرو میوو لري کول د گل او جواني په زیاتوالي کي د راتلونکی کال یا فصل سره مرسته کوي.

5. (Pruning) بناخ پري کول د طراوت په اعادي او رشد سره له زرو نباتاتو سره مرسته کوي. .

a. درست او صحیح بناخ پري کول کولی شي چي د بوټو د طبیعي شادابی سره مرسته او کومک وکړي.

6. هو، همدا بناخ پري کول دي چي د نبات له نمو او رشد سره ستاسي د زړه د رهبري سره سم هغه نبات سوق کوي..

11. مخکي له دي څخه چي بناخ پري کول سرته ورسوو، بايد په دي باندې پوه شو چي د وني کومي برخي بايد پري کړل شي، کوم وخت د هغي لپاره مناسب دي چي بناخونه په کي پري کړل شي، په څه ډول سره وني د بيا حل لپاره په خپل حالت باندې راگرځي او بالاخره په څه ډول سره بايد بناخونه او وني اندامونه (limbs) پري کړل شي.

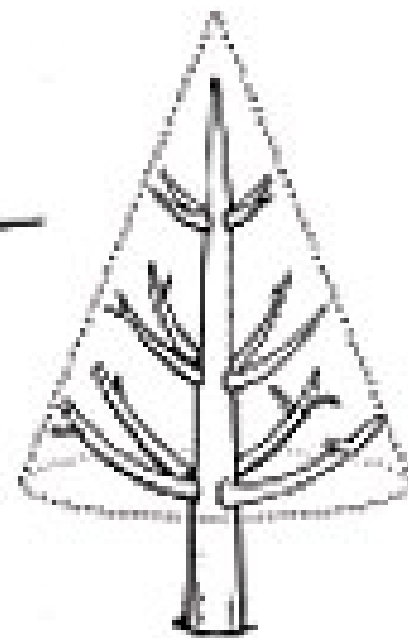
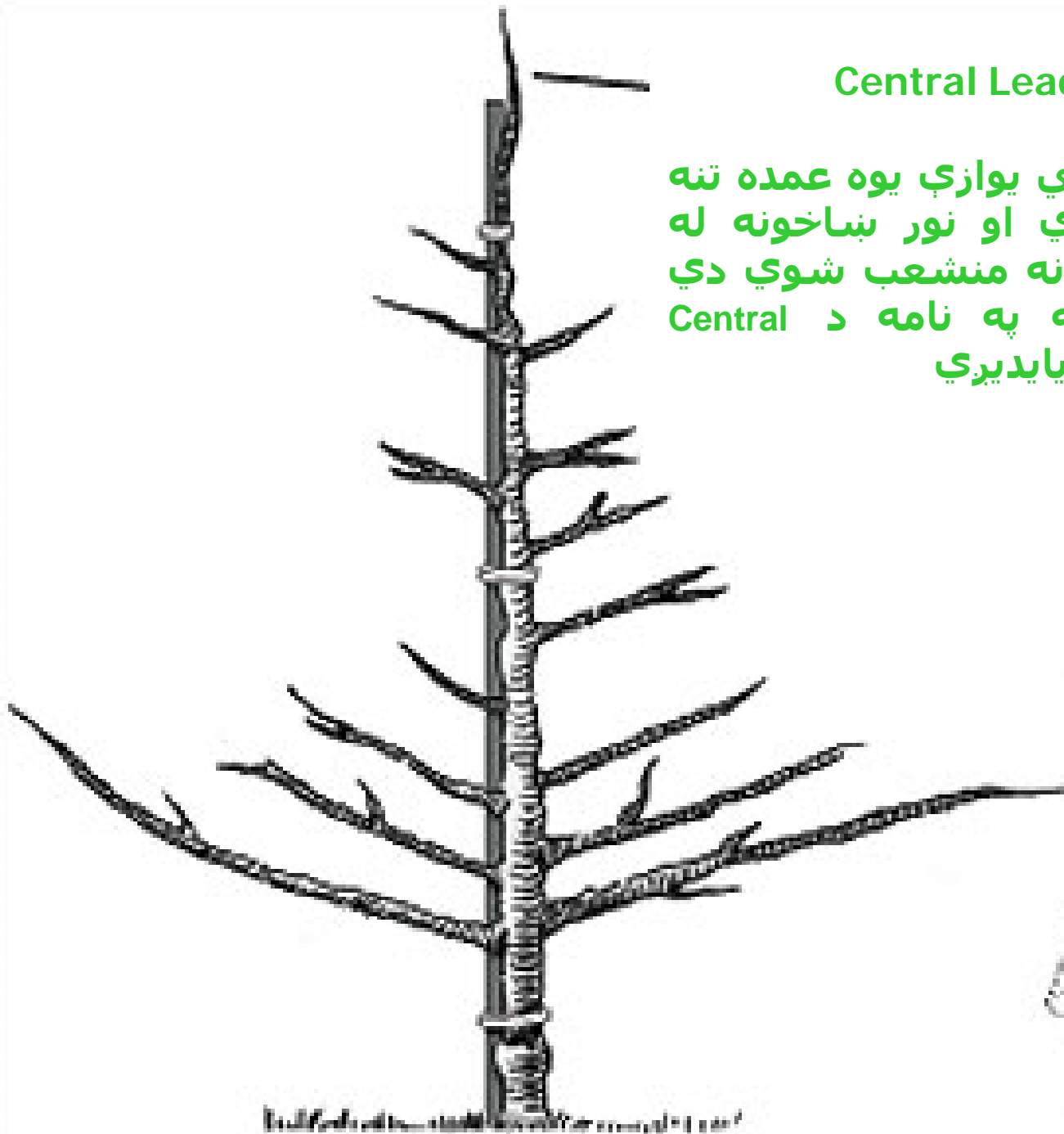
A. له شک څخه پرته، د وني د عمده ساختمانونو پيژندگلو او د هغوي وظيفي د بناخ پري کولو په برخه کي د زيات اهميت لرونکي دي. دا ساختمانونه په لاندي ډول سره دي:

1. **دوني اصلي ساقه يا تنه (leader)**، له هغي ساقې څخه عبارت ده چې په نورو بناخونو باندې تسلط ولري او همدا د رشد او نمو برخه رهبري کوي. .

- هرکله چې ونه دوه بناخ لرونکي (co-leaders) وي او شتون ولري، پس بايد چې يو له دي بناخونو څخه لري کړی شي.
- دوه بناخ لرونکي ونې يا دوشقه ونې (Co-leaders) مطلوبې نه وي څرنګه چې دا ناخوښه راتلونکي لري او د V په شکل سره ضعيفه رشد او انکشاف منځته راوړي.

Central Leader

هغه ونه چې يوازې يوه عمده تنه
يا ساقه لري او نور ښاخونه له
اصلي ښاخ نه منشعب شوي دي
دا نوعه ونه په نامه د Central
Leader سره يادېږي



2. اړخيز يا جاتي بناخ (Scaffold) له هغه بناخ نه عبارت دی چې په ازخيز ډول سره په تنه يا کنده د وني کي پي رشد او نمو کړي وي.

a. د وني ترټول ضعيفه نقطه هماغه ځای دی چې ازخيزه شاخه د وني په تنه باندې نښتی وي. .

b. هغه تگلاره او طريقه چې په هغې کي بناخونه د وني له تنې سره نښتي وي د وني د ساختمانونو سلامتي تر تاثير لاندې راوړي..

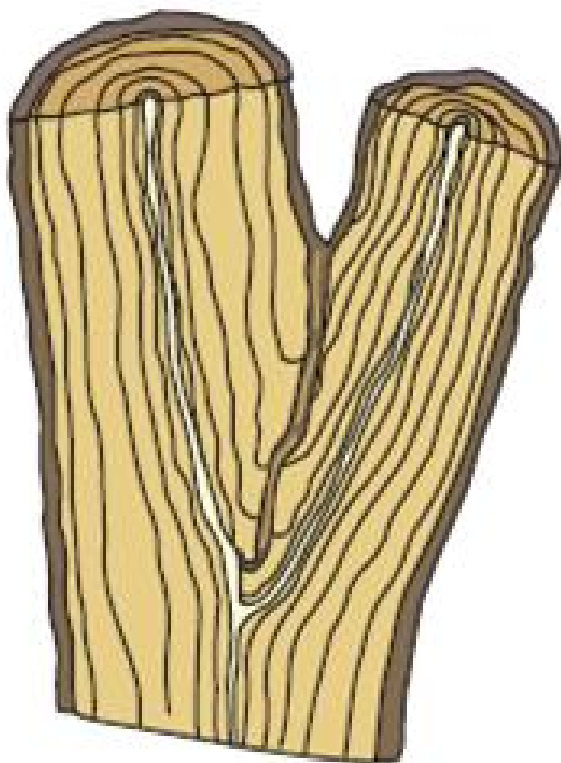
Scaffold branches
فرعي بناخونه



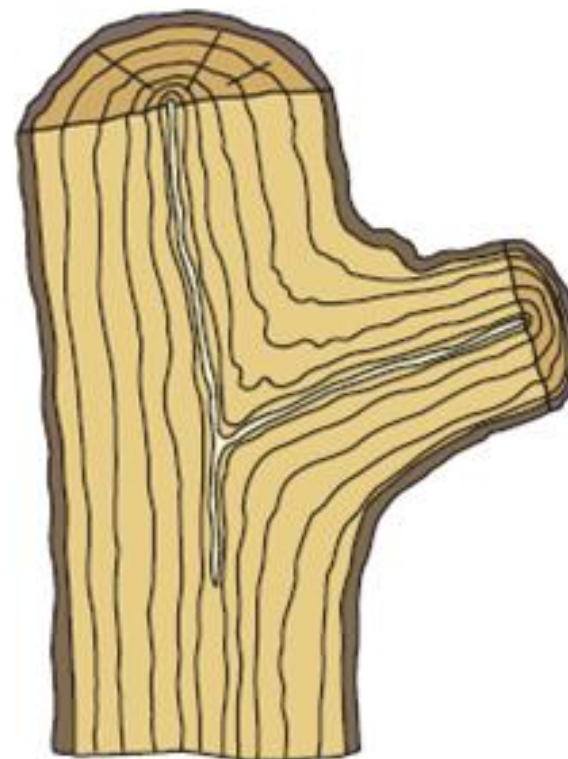
1. د U په شکل سره شق يا د بناخ خپریدل (**U-shaped crotches**) له هغو پري کونو څخه عبارت دي چې منځته راغلی بناخ پواسطه چې د وني په تنه کې د ۴۵ نه تر ۹۰ درجو زاوي پوري نښتی وي. دا سي بناخونه ددرست جوړښت له مخې سالم وي. .

2. د V په شکل سره شق يا د بناخ خپریدل (**V-shaped crotches**) له هغو پري کونو څخه عبارت دي چې د هغو بناخونو پواسطه چې له تنې سره د حاده زاوي په شکل نښتي وي، منځته راځي. دا سي نقطې داتصال له پلوه ضعيفي وي، څرنګه چې د وني پوستکي د بناخونو په منځ کې په هغې اندازې سره چې وني رشد او نمو کړي متراکم کيږي. .

• هغه وني چې شق يا د بناخ خپراوی يې د V په شکل سره وي، د نامساعدې هوا په شرايطو کې شق کيدلو او د ښي ماتيدني لپاره مساعد وي.



V shaped crotch
د V په شکل شق

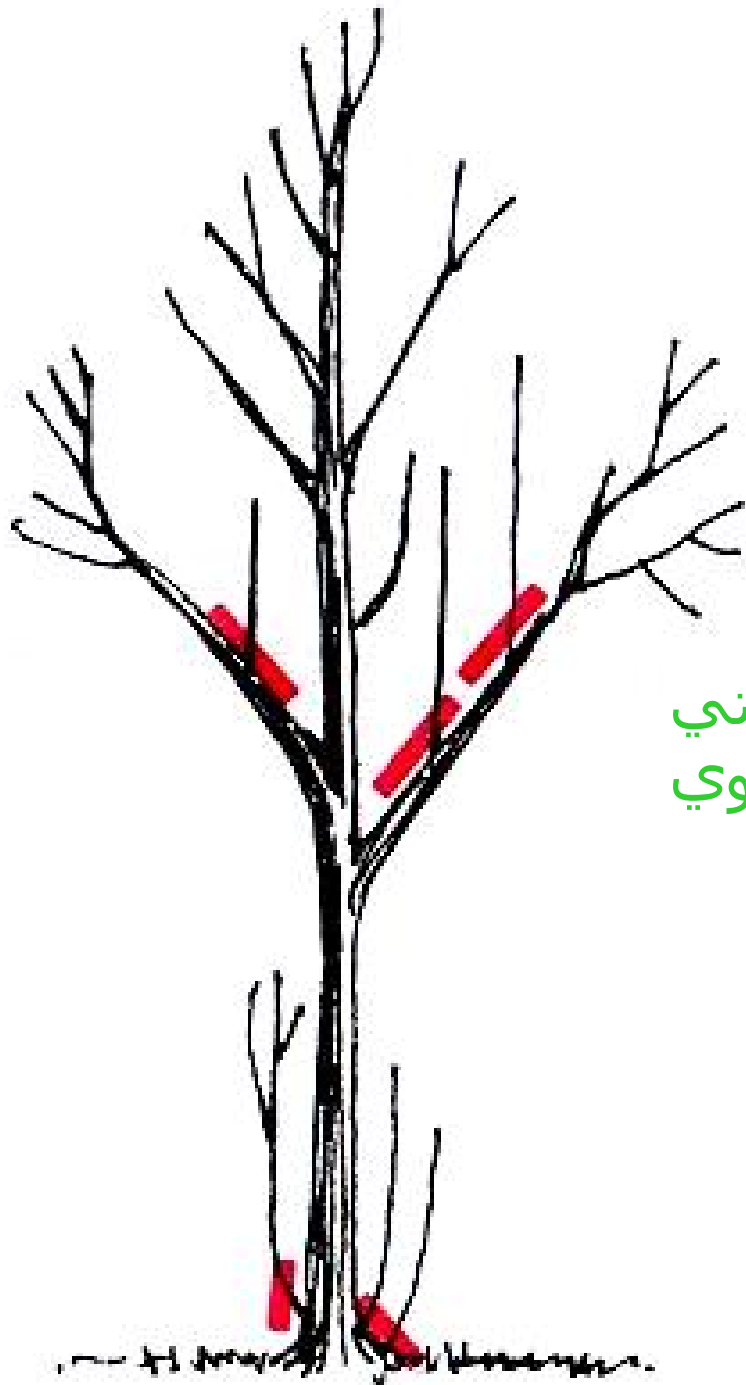


U shaped crotch
د U په شکل شق

3. **نورسته بڼاخ (Watersprouts)** له نرم بڼاخ يا نرمي جوانې څخه عبارت دی چې په عمودي شکل سره له شتون لرونکو بڼاخونو څخه يا هم د وني دتنې له قاعدې څخه يې رشد او نمو کړي وي.

a. نورسته بڼاخ په کمې اندازې سره گل ورکوي او بايد چې له وني څخه لري کرل شي .

b. که چيري دارنگې نورستو ته اجازه ورکول شي چې رشد او نمو وکړي نو پرته له شکه به د وني غوښتل شوي بڼاخونه تر تاثير لاندي راشي..



په سور رزگ سره نښه شوي نورستي
(watersprouts) دي چي بايد د ميوي
له وني څخه لري کړي شي.

4. تيريدونكي يا عبوري بناخونه (Crossing branches)

له هغو بناخونو څخه عبارت دي چي غوښتل شوي او په زړه پوري نه وي. .

a. د همدې عبوري بناخونو د منلو په پايله كي اصطكاك منځته راځي چي د نبات د زخمي كيدو سبب كيږي.

i. بالآخره همدا زخونه ددي سبب كيږي ترڅو چي ناروغۍ او حشرات دنبات داخل ته لاره پيدا كړي.

b. د هغه شمير بناخونو منظم پري كول كوم چي د تنې يا كندي په گاونډيتوب اصلي ونې كي رشد او نمو كوي، د بناخونود تيريدو چانس ته كموالى يا خاتمه وركوي..



5. **بنکتي بناخونه** (هغه بناخونه چي د وني له بيخي څخه راتوکيري او د وني قوت اخلي) دا نوع بناخونه د **Suckers** په نامه سره هم ياديري شين رنگه او نرم بناخونه وي چي د وني له قاعدې څخه راتوکيري.

- (watersprouts)، د نورستو په شان، بنکتي بناخونه هم د نبات لپاره زينتي ارزښت نه لري.
- د بنکتيو بناخونو لري کول په ځانگړی توگه له پيوند شوی نبات څخه مهم او حتمي دي.
- که چيري بنکتيو بناخونو (suckers) ته اجازه ورکول شي ترڅو چي له روتستاک څخه نمو او رشد وکړي، په غير له شکه دوي په پيوندک (scion) باندې غوښتل شوی تاثير تر مداخلې لاندې نيسي.



6. مات شوي بناخونه، مريض بناخونه او بي حاصله بناخونه بايد له ونې څخه لری کرل شي.

a. د بي حاصله بناخونو لري کول او د ناروغی سرایت يا خپریدني ته کموالی ورکوي.

b. د وچو لرگیو مات شوو بناخونو لري کول هم په نبات باندې احتمالي خطر ونه له منځه وړي.

.B له دي څخه وروسته چې د ونې څخه بڼاخونه پري کړل شي، پرته له شک څخه زخم منځته راځي چې همدا زخم د فنگسونو او باکتریاوو پواسطه د نبات د ککړتیا سبب کيږي

1. ولی د الهي قدرت په اساس ونې، کیمیاوي مواد تولید وي چې قارچونو او باکتریاوو پواسطه د ورسیدني څخه مخنیوی کوي..

a. هغه کیمیاوي مواد چې ونه یې تولیدوي د زخمونو د بندیدلو او مسدود کیدلو سبب په ونه کې ګرځي.

b. د داسې کیمیاوي موادو تشکیل په نامه د compartmentalization سره یادېږي .

c. فاصل کیمیاوي مواد د هر بناخ په قاعده کي حای لري. (دا ټول د الهي قدرت بیانونکي دي)

i. د بناخ د پوستکی پل یا ناوک (**branch bark ridge**) د وني د پوستکی د راوتلو خطونو څخه عبارت دي چي د وني په بناخونو باندې پورته وصل کيږي، تشکیل کيږي. .

i. د اتصال نقطه یا بست (**collar**) له التهابي شوی نسج نه عبارت دی چي د بناخ د قاعدې یا بیخ په چاپیره حای لري.

ii. ټول دا جوړښتونه د کیمیاوي موادو درلودونکي دي چي نبات ته د ناروغیو د سرایت څخه مخنیوی کوي.

iii. هرکله چي یوه ونه زخم شي، پس ونه د هغې په وړاندې یوه ماده په کالوس (**callus**) یا ساتونکی نسج سره په زخم باندې تولیدوي.

iv. د بناخ د پوستکی د ناوک یا کوهان لری کول او د گریوان (**collar**) یا بست له منځه وړل د انساجو د تخریب سبب کيږي چي د وني د پوستکی د ککړیدني څخه د دفاع دنده په غاړه لري.

C. د ونو ځني بناخونه کوم چي زاړه او مزمن وي د بناخ پري کولو په برخه کي ستونزي منځ ته راوړي او تر يوه حده خطرناک هم وي - پس بايد چي د بناخ پري کولو په وخت کي د ونې د داسې اندامونو د ساتنې لپاره حفاظتي اقدامات تر استفادې لاندې ونيول شي.

1. د زړو ونو په بناخ پري کولو کي بايد احتياط وکړل شي ترڅو چي خلکو ته ضرر ونه رسيري او ونه هم په محفوظه ډول سره شاخه بري کړل شي.

2. نا درسته بناخ پري کول معمولاً ددي سبب کيزي ترڅو چي له ونو څخه پوستکي لي شي او لوڅه شي.

3. ددي لپاره چي د بناخ پري کولو په وخت کي د ونې له لوڅيدو څخه مخنيوی وشي، نو لاندې اقدامات او مرحلي بايد چي په پام کي ونيول شي.

a. د بناخونو له بنکتی برخي څخه چي بناخ تري پري کيري د يو پر دري برخي په اندازې سره لاندې غوڅونه (undercut) يا برش ترتيب کړی.

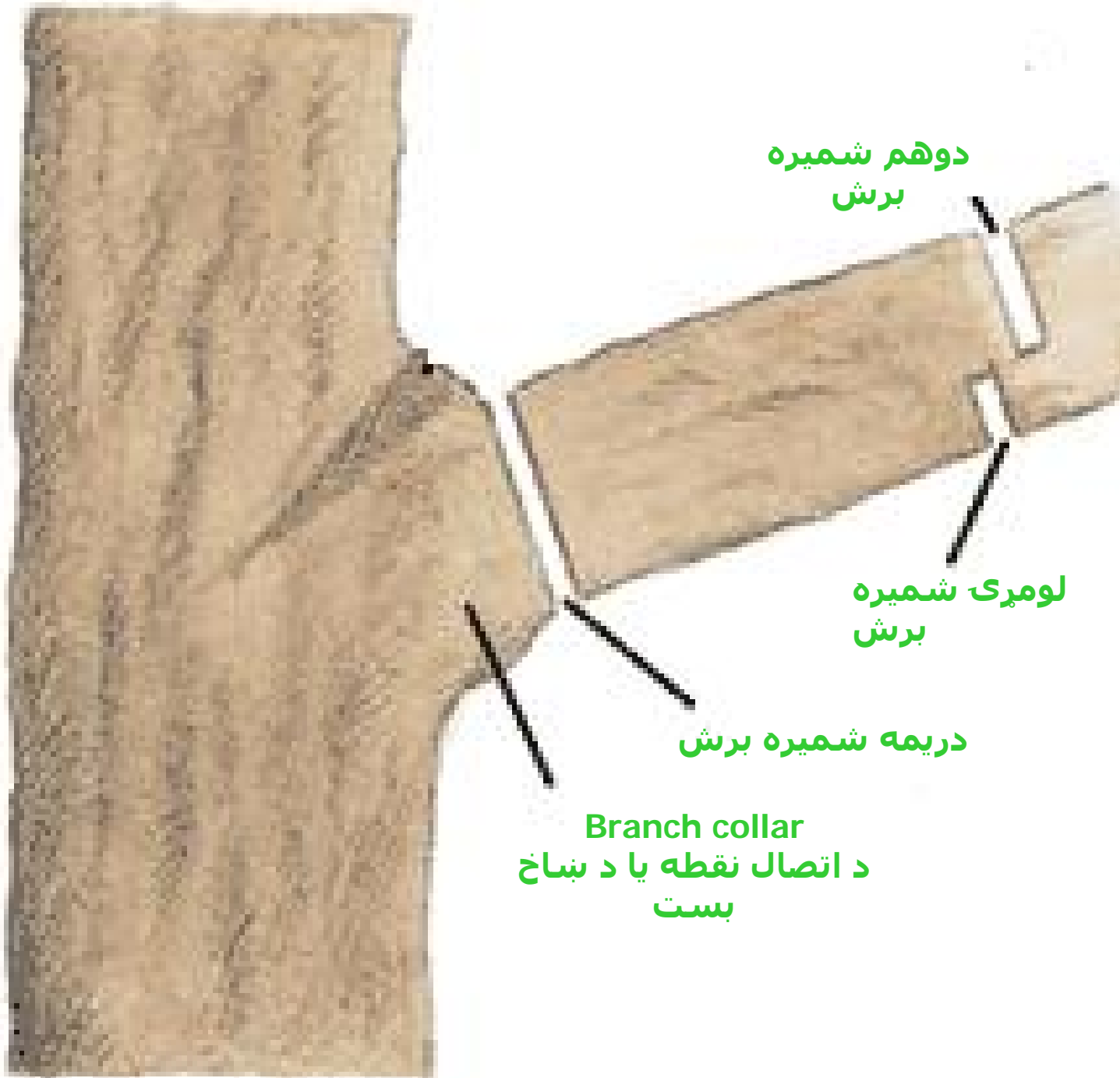
b. لومړی باید چې په اندازه د یو پر دري د بناخ په لاندې طرف برش وکړی، او وروسته د بناخ پورته لوری تقریباً په اندازه د ۲،۵ سانتي متره له لاندې غوڅونې (undercut) څخه پرې کړی .

i. دا غوڅونه یا برش باید چې لومړی برش ته نژدې د ونې په تنه باندې وشي ترڅو چې مخکنی بناخ له هغې څخه سقوط وکړي او د ونې په لوری تاو وخوري.

ii. که چیرې غوڅونه یا برش د ونې له تنې څخه وړاندې وشي ددې سبب به شي چې د ونې بناخ یا اندام به مخکې له تاو خورلو څخه، په ځمکه سقوط وکړي..

نوټ: په ۲۷ شمیره سلايد کي تصوير يا انځور ته مراجعه وکړی.

- آخري پريکونه او برش نسبت مخکنيو دوه برشونو ته د ونې تنې ته نژدې سرته ورسوي.
- ترټول غوره برش هغه دی چې د بناخ د پوستکي گريوان او ناوک ته نژدې صورت ونيسي او په عين حال کي هيڅ صدمه په انساجو باندې وارده نه شي.
- له دي څخه وروسته چې کله اخري برش عملي شو، زخمونه بايد چې د ازادې هوا په وړاندې پريښودل شي.
- بندونکي مواد د دي زخمونو لپاره اصلاً ضروري نه دي.
- څرنګه چې دا نوعه مواد ددي سبب کيږي ترڅو چې دمرطوبو شرايطو په لرلو سره د ورستيدو اندازې ته زياتوالي ورکړي.



دوهم شمیره
برش

لومړۍ شمیره
برش

دریمه شمیره برش

Branch collar
د اتصال نقطه یا د شاخ
بست

مناسب او بڼه بڼاخ پري کول مناسبو وسایولو او آلاتو ته اړتیا لري همدارنگه مناسبو میتودونو ته هم اړتیا لري ترڅو چې دا شرایط په دقیقه توګه د مناسب نبات لپاره استعمال شي .

A. آلات او وسایل باید چې د غوره کیفیت درلودونکي وي، البته هغه وسایل چې تاسې یې مصرف سرته رسولی شي نو باید چې تیره او حاد وي.

B. د بڼاخ پري کولو آلات او اسباب په بڼو او غوره شرایطو کې وساتئ، هغه په منظمه توګه د روغنیاتو پواسطه غوړ کړئ او پاک یې وساتئ ترڅو چې له زنگ و هلو څخه یې مخنیوی وشي او یوازې د هغوي د مربوطه دندو لپاره ورڅخه کار واخلي.

1. د برش کولو دستگاہ یا د باغوانی قیچی (Hand shears)

له دي قیچی څخه د هغو بساخونو د پري کولو لپاره چي قطر يي له ۶، ۰ سانتي مترو څخه زيات وي کار اخستل کيږي .

a. دواړه قیچی او تیغه په اندازه د ۱۵ نه تر ۲۲ سانتي مترو پوري شتون لري. قیچی ته ورته آله (Scissor type) ډیر نژدې قطع کوي په داسې حال کي چي پلاس شکله (anvil type) يي وړاندي قطع کوي.



2. کو او اوږدو بناخونو پري کونکي (Pole pruner) له دي
نوعه آلي څخه د هغه بناخونو لپاره استفاده کيږي کومو ته لاس
نه ور رسيږي. pole pruner چي د اوسپنيز لاستي
درلودونکي دي، محفوظ او مصون نه وي. .



3. **Lopping shears**: دا آله د هغه بناخونو لپاره چي قطري له ۳،۸۱ سانتي مترو څخه زيات وي استعماليري.

. 4 .

a. قيچي او تيغه او پلاس هر يو له دوي څخه د ۴۰-۷۶ سانتي متره لاستي لري. لاستي يي قوي ولي وزن يي ډير سپک وي. .



.4 Hedge shears : له دي آلي څخه د نويو رشدونو د برش لپاره استفاده کيږي ترڅو چي هغوي ته بنکي شکل ورکړي.

a. لاسي او برقي نوعي د تيغو په اندازه د ۱۵ نه تر ۴۵ سانتي مترو شتون لري.

b. دا نوعه قيچي گاني د اړدو بناخونو د پري کولو لپاره يا هم د هري بناخ پريکوني لپاره چي مقصد د هغي د طبيعي قواري ساتل نه وي، گټور نه وي.



5. د بڼاخ پري کولو اړه (Pruning saws) له دي نوعه اري
څخه د هغه بڼاخونو د پري کولو لپاره کار اخستل کيږي چي قطر
د هغي ۲،۵ سانتي مترو څخه زيات وي.

- a. د بڼاخ پري کولو اري د ځيرو غابڼونو درلودونکي دي ترڅو چي د
هغي له نښتلو څخه مخنيوی وشي.
- b. کله چي اړه د شاه پر لوري وکښل شي، د اړه کولو عمل صورت نيسي
او دا تگلاره اسانه او محفوظه هم ده.
- c. له برقي اري (Chain saws) څخه د بڼاخونو د پري کولو لپاره استفاده
کول خطرناک وي.
- d. برقي اري د چپه شوو بڼاخونو او لويډلو تنو د اړه کولو لپاره غوره او په
زړه پوري دي، نه د بڼاخ پري کولو لپاره.



د مغز لرونکو او غیر مغزي میوو لرونکو ونو د
بناخ پري کولو تگلاري .

A. د مغز لرونکو او غیر مغزي میوي لرونکي ونې باید
په هغه ورځ چي کرل کيږي، بناخونه ئي باید پري
کرل شي. .

B. دوه لاندې تگلاري د ونې د اصلاح کولو لپاره په کار
ورل کيږي :

- (Central leader) د ونې د اصلي ساقې يا بنرانگې ترتيب.
- (Open center) د گلدان په شکل سره د ونې ترتيب کول په
کومي کي چي مرکزي ساقه شتون نه لري.

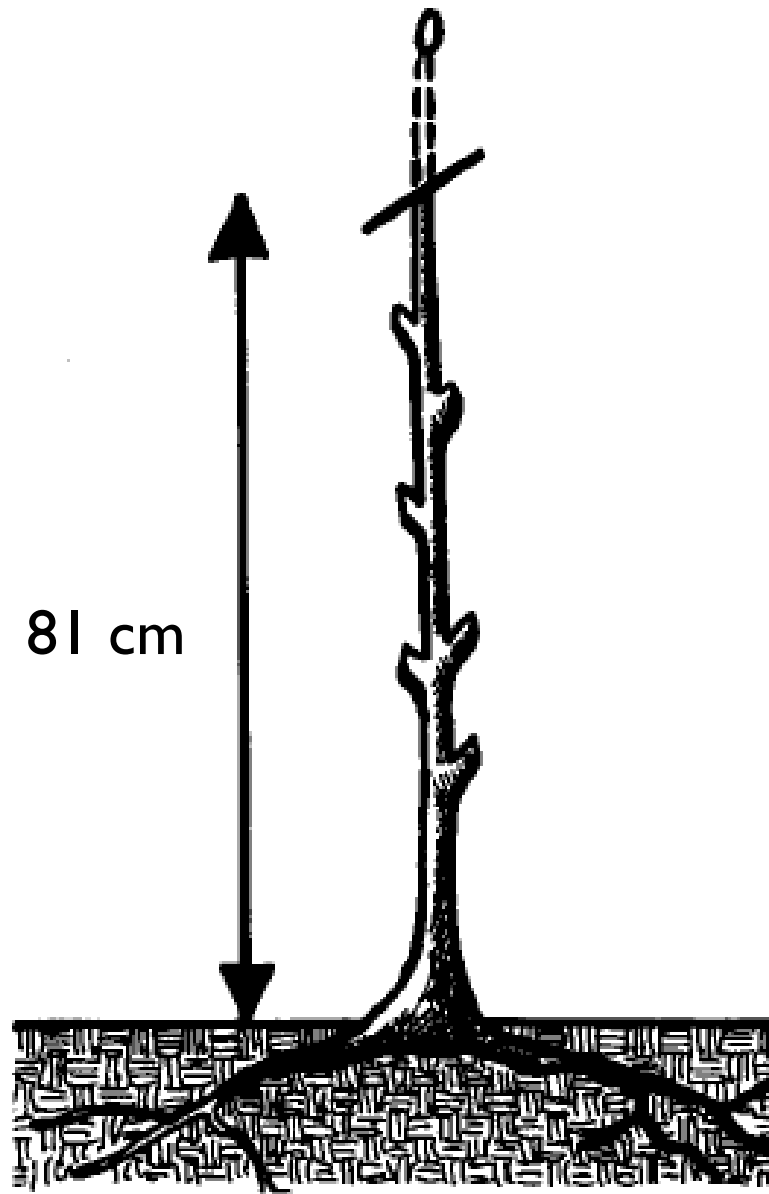
1. د منې، زردالو، آلوبالو، ناک او آلو وني عموماً د central leader په طريقي سره يې بناخونه پري کيږي. .

a. ددي ونو اصلي او عمده ساقي بايد مسلطي وي که چري له central leader training ميتود څخه په داسې ونو د بناخ پري کولو لپاره کار اخستل کيږي، پس د وني عمده او قوي ساقه د باندي راځي.

2. د شفتآلو او شليل وني په دواړو ميتودونو سره يعني د central leader ميتود پواسطه او يا هم د open center بناخ پري کولو پواسطه سره بناخه بري کيدلی شي چون دا نوعه وني قوي تمايل په يوه مسلط بناخ باندي نه لري ترڅو چي نور بناخونه د شعاع تر تاثير لاندي راوړي.

C. د اصلي ساقې مرکزي سیستم (central leader) دا
سیستم د مرکزي تنې درلودونکی دی چې له هغې څخه
جانبی بناخونو رشد کړی وي او د هرم (pyramid) شکل
منځته راوړي.

I. که چیرې ونه په دستي توګه کرل شوي وي نو په خاده یا
کدنګ (**whip**) شکل سره یعنی هیڅ شاخ نه لري پس هغه په
اندازه د ۸۱ سانتي مترو پري کړی ترڅو چې رشد او نمو د
بناخونو تحریک کړل شي.



81 cm

1. هغه نوى ونه چي اړخيزو بناخونو درلودونكى ده بايد چي د هغې اصلي ساقه يا تنه تر ۸۱ سانتي مترو كمه كړل شي. ټول هغه بناخونه چي د ونې د تنې په امتداد د ځمكې او لوړوالى په منځ كې ۶۱ سانتي متره وي، پري كړئ. پاتي نور جانبي بناخونه د ۵ څخه تر ۱۰ سانتي متره كم كړئ، په هره يوه ساقه باندې له ۲ نه اضافه جواني يا تيغي (buds) مه پرېرد.

3. د پسرلی په لومړیو کې باید تر ټول لوړ بڼاخ د اصلي ساقي په
حيث پرینودل شي. .



4. په هغه صورت کي چي له لومړني ژمي څخه د مخه، ونه د زياتو بناخونو درلودونکي وي، يوازي دري نه تر پنځه بناخونه د داربست (scaffold branches) د بناخونو د لومړي سيټ په خاطر انتخاب کړي.

a. دا بناخونه بايد چي د وني د تنې (trunk) په چاپيره تقريباً په اندازه د ۱۰ سانتي مترو عمودي فاصله د هري بناخ په منځ کي مارپيچ کړل شي

b. اضافي جانبي بناخونه يا عمودي بناخونه چي د اصلي تنې سره د رقابت سبب کيږي، هغه پري کړي.

a. بيا هم اصلي ساقه شاخه بري کړي، ولي هغه د وني ترتيب لوره برخه پريردي ترڅو چي هر مي شکل وساتل شي.

5. په دوهم پسرلی کې اطمینان حاصل کړئ چې لوړ بناخ په عمودي شکل سره رشد او نمو کړي ده او اضافي بناخونه چې د رقابت سبب کېږي، کم کړئ.

6. ه دوهمې ژمي کې د جاني بناخونو یو بل سیت په اندازه د -6.91 متره نسبت اول سیت ته لوړ انتخاب کړئ.

a. په هغه صورت کې چې په دوهم کال کې ونې کافي رشد نه وي کړی، پس دا کار په دریم ژمي کې سرته ورسوئ. .

7. له هر کال څخه وروسته، همدا کار سرته ورسوئ ترڅو چي تاسي له دريو نه تر څلورو پوري د داربست بناخونو سیتونه (**scaffold branches**) په لاس راوړي وي، له دې څخه وروسته په لاس راغلی شکل له ساده بناخ پري کولو سره وساتئ، مثلاً عبوري بناخونه، مریض او نور غوښتل شوي شاخه بري کړئ .

a. کوښښ وکړئ ترڅو چي اخري بناخونه نسبت پورتنیو بناخونو ته اوږده وي، ترڅو په دې ترتیب سره د ونې شکل وساتل شي.

D. د خلاص مرکز سیستم (open center) دا سیستم
وني ته په غير له ساقو يا مرکزي تنې (central leader)
څخه د گلدان شکل ورکوي.

a. هغه نبات چې نوی کبنت کرل شوی وي د ۶۱ نه تر ۸۱ سانتي
مترو کم کړی، دا اندازه حتمي نه ده چون دا موضوع له تاسې
پوري اړه لري چې بناخونه په کومي اندازې سره لاندې بنکته
کوي.

a. قوي بناخونه، چې بڼه فاصله لرونکي په اندازه د ۱۵ نه تر ۲۵ سانتي
مترو له برش څخه بنکته وي، انتخاب کړی، ترڅو چې دا بناخونه د
لومړی داربست (primary scaffold) په شکل سره وساتل شي.

2. په هغه صورت کي چي ونه د خوانو جانبي بناخونو درلودونکي وي، پس تنه يا اصلي ساقه (leader) د ۶۱ نه تر ۸۱ سانتي مترو پوري کمه کړئ.

a. هغه بناخونه انتخاب کړئ چي بڼه وضیعت ولري او له وړاندې څخه بڼه وبنکارېږي، مثلاً هر د جانبي بناخونو سیت په اندازه د ۱۵ نه تر ۲۵ سانتي پوري پرېږدئ.

3. انتخاب شوي بناخونه بيا هم په اندازه د ۵ نه تر ۱۰ سانتي مترو کم کړي او ټول جانبي بناخونه د هغې څخه پري کړئ .

a. د لومړي فصل له پای څخ وروسته د اساسي او عمده داربست (major scaffold branches) د بناخونو نمو او رشد باید تشکیل شي.

E. د زړه ونو د قوي کولو لپاره هم کيدلی شي چې بناخونه پري کرل شي ترڅو چې دا ونې د بيا حل لپاره په توليد باندې پيل وکړي.

1. د دې لپاره چې د میوو زړه ونه د بيا حل لپاره ژوندي کرل شي، پس لاندې مرحلې بايد چې په هر کال کې سرته ورسیري.

- a. ناروغه او مات شوي بناخونه له منځه یوسئ.
- b. اخوا او ديخوا ته تللي بناخونه هم له منځه یوسئ.
- c. ضعيفه ساقي يا بيرانگي له منځه یوسئ.
- d. ټول هغه بناخونه چې د ونې د مرکز په لوري يې رشد کړي وي، هغه لري کړئ .

e. هر يو بناخ چي لاندي لوري ته په مستقيمه توگه
بي رشد کړي وي، هغه لري کړی .

f. نوي بناخونه په کافي اندازې سره ږنگی کړي
ترڅو چي روښنایي د ونې د پوښ د تاج داخل ته
نفوذ وکړی.

g. هغه شمير بناخونه چي ډير زيات اوږده دي،
هغه لنډ کړی ترڅو چي د ونې د بدقواره نمو او
رشد څخه مخنيوی وشي.

h. ونه په يو نواخت او مساويانه شکل سره شکل
بندي کړی.

تکرار / لنډيز

1. د مغز لرونکو او غیر مغزي میوو لرونکو ونو د بناخ پري کولو او رنګي کولو څخه موخه څخه ده؟ تشریح یې کړئ.
2. د ونو د بناخ پري کولو او رنګي کولو لپاره مناسبې طریقې او میتودونه کوم دي؟ تشریح یې کړئ.
3. د مغز لرونکو او غیر مغزي میوو لرونکو ونو د بناخ پري کولو او رنګي کولو لپاره له کومو وسایلو څخه استفاده کېدلې شي؟ تشریح یې کړئ.
4. د مغز لرونکو او غیر مغزي میوو لرونکو ونو د بنایسته کولو لپاره د بناخ پري کولو (pruning) د میتود تشریح کول په څه ډول سره دي.