

A برخه: د چرگ پالنې د علم پيژندگلو

دوهم لوست: د چرگانو خارجي غړو اناتومي

# اصطلاح گاني

- Hock د زنگانه اخري برخه
- Shoulder اوږه
- Sickle feathers د چرگ لکي
- Thigh ورون
- Saddle زين
- Shank پنډي
- Spur د چرگانو په پښو کي تيره راوتنه
- Tail coverts د لکي پوښونکي بڼکي
- Tail Feathers د لکي بڼکي
- Toe د پښي پنجه
- Wattles د ستوني لاندې غوښه يا هم غوږوالی
- Wing coverts وزر پوښښ کونکي
- Wing secondaries د وزر دوهمي بڼکي
- Wing Primaries لومړني بڼکي
- Back شا
- Beak مېنوکه
- Body بدن
- Breast سينه
- Cape د غاړي اخري برخه
- Comb تاج
- Ear غوږ
- Ear Lobe د غوږ نرمي
- Eye سترگه
- Face مخ
- Fluff کرک يا نرمي بڼکي
- Nostril د پوزي سوري
- Hackies د غاړي بڼکي
- Head سر

A . د چرگانو یو هغه توپیری نښه چې دوي له نورو الوتونکو  
څخه جلا کوي له دي نه عبارت دي چې چرگ یوه تاج او  
دوه غوړوالی لري.

۱ . تاج د چرگ په دسر په برخه کې له اضافي سري عضوي  
نه عبارت دی او غوړوالی د زني لاندې له دوه اضافي غړو  
نه عبارت دي.

۲ . دوي د دوهمي جنس خاصیتونه دي چې په چرگ کې  
راټول شوي دي او ډیر برجسته دي.

۳ . تاج او غوروالی دواړه یوه موخه یا هدف لري، دوي د یخونکي سیستم په توگه خپل خدمت ترسره کوي.

A . چرگانو خوله نه کوي ترڅو چي یخني رامنځته کړي.

B . د دې په عوض په چرگانو کي د تاج او غوروالیو د ویني جریان د یخولو وظیفه ترسره کوي.

C . د چرگ له بدن څخه گرمه وینه د تاج په لوري جریان کوي او وروسته داخلي اعضاوو ته د بیا حل لپاره داخليري او هغه یخوي.



B . د چرگانو بڼکي يوه جلا طبقه جوړوي ترڅو چرگانو د هغوي پواسطه خپل ځانونه گرم وساتي او د چرگانو پوستکي له لمدوالي څخه ژغوري.

۱ . هرکله چې بچي له هکي نه رابهر کيږي هغوي د نرمو او کوچنيو بڼکو پواسطه پوښنل شوي وي.

A . بڼکي په څو ورځو کي په نمو پيل کوي او چورگوري د څلورو نه تر شپږو ورځو پوري د بڼکو پواسطه پوښل کيږي.

B . نوري بڼکي له دوو نه تر دري مياشتو پوري په نمو پيل کوي او د وختي بڼکو نهايي نمو تکميل کيږي چې چرگ د بلوغيت جنسي عمر ته رسيږي.

۲. چرگان په کال کې یوځل په طبیعي توګه خپل بڼکې له لاسه ورکوي چې د کرېز یا د molt په نامه سره یادېږي چې دا د هغوي د مثل تولید د دوران یوه برخه ده.

A. Moulting یا د بڼکو غورزول په ځانګړي ترتیب سره صورت نیسي.

۱. بڼکې د بدن له خاصو سطحو سره محدودې دي چې د پوستکي د سطحې په منځ کې خالي ځایونه او سوري هم شتون لري.

د بڼکو له لاسه ورکول یا د بڼکو غورزیدل له سر او غاړې څخه پیل کېږي او له هغې نه وروسته له سینې او ګیډي او وروسته له وزرونو او بیا له لکي نه صورت نیسي.



B . هر کله چي لومړی له غاړي او گيډي څخه بڼکي غورزیدل پیل شي نو بڼه هگی ورکونکي چرگان هگی اچولو ته دوام ورکوي. ولي هر کله چي د وزرونو بڼکي و غورزیري نو اکثره د هگیو ورکول پري کیري.





C. د وزرونو عمده بنکي په نهايي برخه کې له ۴ نوعه ګوتي ته ورته وړو بنکو نه تشکیل شوي دي چې عبارت دي له ۱۰ لویو بنکو یا د الوتلو له بنکوڅخه، وړي د تبر تیغ ته ورته بنکي او ۱۴ دوهمي بنکي چې وړي دي او له لومړنیو بنکو څخه نسبتاً نرمي دي.

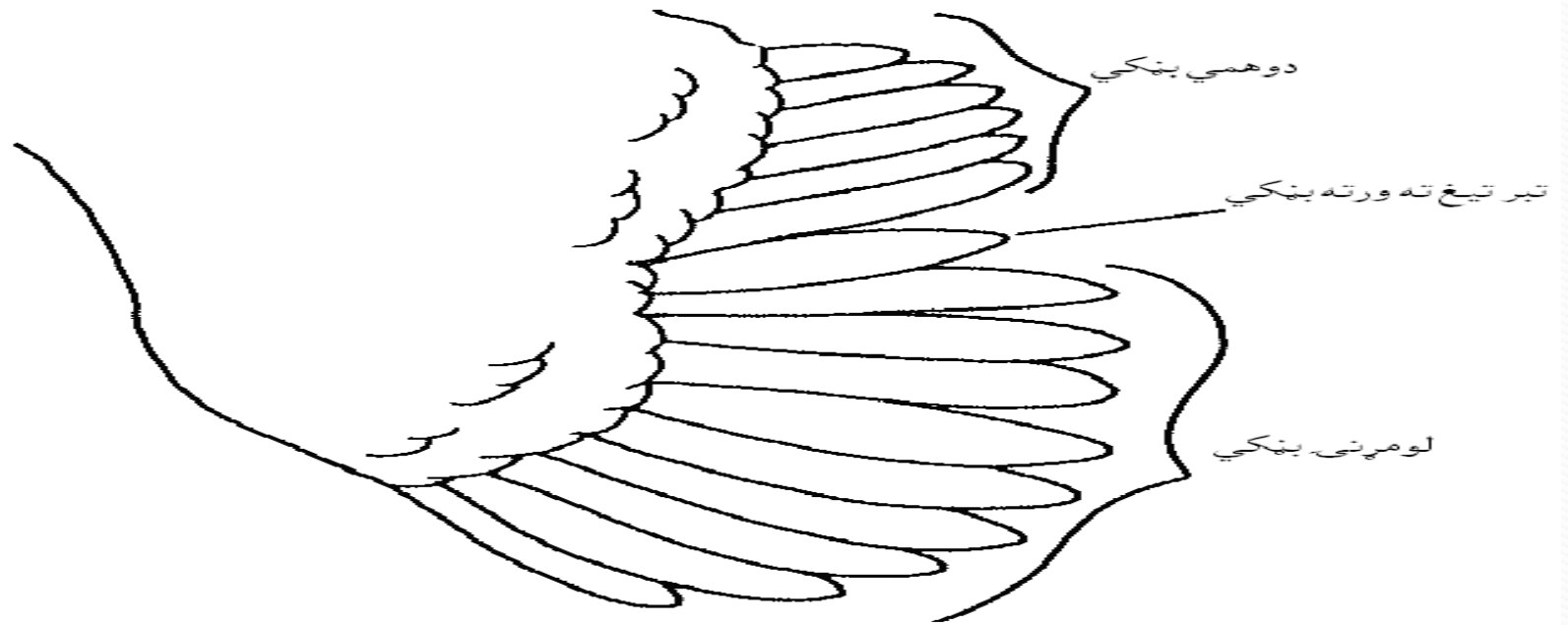
۱. هرکله چې وزر د بنکو په غورزولو پیل وکړي، لومړنی بنکي په لومړۍ دفعه د تبر ته ورته برخي نه د وزر اخري لوري ته لویږي، او وروسته دوهمي بنکي چې د هغوي د غورزیدلو ترتیب د لومړنیو بنکو له ترتیب سره ورته نه تویږي.

لومړي نمبر بنکي لومړی په غورزیدلو پیل کوي د هغې په تعقیب دوهم نمبر بنکي او وروسته په ترتیب سره ۱۰ نمبر بنکي تویږي.

هر کله چې لومړنی بنکي ولویږي نو دوهمي بنکي په لویدلو پیل کوي لیکن ترتیب یې منظم نه وي .

- د محور يا axial د تبر تيغ ته ورته بڼکي هغه وخت غورزيرې چې دوهمې بڼکي هغې ته نژدې توپيرې نوي تيغي هغه وخت په نمو پيل کوي چې زړې بڼکي تقريباً له شپږو نه تر اوو اونيو وروسته له هغې نه په نمو پيل کوي.
- Moulting يا وختي د بڼکو غورزیدل تکميليرې هرکله چې ټولې ابتدايي بڼکي د پرواز په وزرونو کې عوض شي.
- د چرگ بڼکي غټي، نرمي، صفا، روښانه او غورپني وي په خلاف د هغو بڼکو چې له لويډو نه مخکې هغوي وړي، سختي، وچي، مېنل شوي او زړې وي.

د وزر په خارجي برخه کې لس لومړۍ بڼکې شتون لري. چې دا له دوهمې بڼکو .  
څخه د وزر په ددني برخه کې د محوري بڼکو پواسطه جلا کېږي



E . د نسلي چرگانو تولیدونکو همدارنگه د چرگانو نوعي ته انکشاف ورکړی دي چي د هغوي بنکي د تولید په جریان کي توئيري .

۱ . ساینس پوهانو همدارنگه دا پیدا کړي چي په هگی ورکونکو چرگانو کي د روښنایي د کنترول پروگرام له بنکو غورزیدلو څخه مخنیوی کولی شي .

۳. د بڼکو له رنګ او شکل، د پښو د پوستکي رنګ، د بدن شکلونو، تاج او مښوکي دا ټول د چرګانو د نسلونو او نوعو په تشخیص کي مرسته کوي.

A. د غټو چرګانو د جنس په ټاکلو کي د ملا او غاړي له بڼکو نه استفاده صورت نیسي .

B. د نارینه چرګ بڼکي نسبت بڼځینه چرګانو ته د تیزو نوکو لرونکي دي.

C. د بڼځیه چرګانو بڼکي په اخره کي ګردي یا مدوري وي.





چرگان د دوه پښو او دوه وزرونو لرونکي دي، چي دا نښي  
د هغوي په منجمنت او اوسيدو های باندي اثر لري.

۱. کورني چرگان ضرور د الوتلو توان له لاسه ورکوي.

A. درانده چرگان کوم چي د غوښي د توليد لپاره ساتل کيږي  
خپل وزرونه جمع کوي ترڅو چي يوه اندازه پورته خيز  
ووھلی شي او يا هم په ځمکه کي په تيزی سره وگرځي له  
دي څخه اضافه نور کومی شی کولی نه شي.

B. هغه چرگان چي د کوچني جسامت لرونکي دي تر يوي  
لنډي فاصلي پوري پرواز کولی شي او ځني له هغوي نه له  
لوړو څنډو نه هم پرواز کولی شي.



۲ . د پښو برخي او پندی د فلسونو (پوستکی او څرمني)  
لرونکي دي او هم اکثره چرگان د دري يا څلورو پڼجو  
لرونکي دي چي د تراشلو لپاره له هغي څخه کار اخلي.



D . په چرگانو کې د تنفس اندازه نسبت غټو حیواناتو ته په تیزی سره وي.

۱ . ټول په ټول کې ویلی شو چې هرڅومره چې چرگان یا الوتونکي کوچني وي په هماغې اندازې سره په تیزی سره تنفس کوي.

A . نارینه چرگ په یوه دقیقه کې له ۱۸-۲۱ ځلي او بنځینه چرگه د ۳۱-۳۷ ځلو پوري په یوه دقیقه کې تنفس کوي هرکله چې کوم فشار ورباندې وارد شوي نه وي.

۲ . د چرگانو د زړه ضربان ډیر تیزدی په نارینه چرگانو کې تقریباً ۲۸۶ ځلي او په بنځینه چرگانو کې ۳۱۲ ځلي د استراحت په حالت کې وي.

- E . د هضم اندازه هم تر يوه حده په چرگانو کي تيزه ده .
- ۱ . چي دا له نيم ساعت څخه نيولی تر ۲۵ ساعتونو پوري د خوراکی انتقال په برکي نيسي چي دا کار دي پوري اړه لري چي پکي معدې ته خوراکه داخل شي، نيمي پکي معدې ته داخل شي، يا معده خالي وي.
- F . د چرگانو د بدن حرارت درجه له ۴۱ سانتي گريد درجي نه تر ۴۲ درجو پوري رسيزي.
- G . چورگوري له هگيو څخه توليديزي، په واقعي شکل سره په دنيا کي نه توليديزي.

H . چرگانو د بنکو پواسطه پوښل شوي دي لپکن یوه اندازه وینستان همي د هغوي د بدن په سطحه کي شتون لري. د چرگانو مصرفونکي دا وینستان لیدلی نه شي دا حُکه چي د پروسس plant په وخت کي له منځه ځي.

۱ . د خوراکی ژول او خمیره کول په سنگدان کي صورت نیسي.

۲ . اکثریت له تولیدونکو څخه خپلو چرگانو ته د تیگو وړي ، وړي توتي نه ورکوي دا حُکه چي هغوي خپلو چرگانو ته دانه لرونکي خوراکه ورکوي چي د چرک د هضمي سیستم پواسطه هضمیدلی شي.

G . چرگان د بادي هډوڪو لرونكي دي چي د هغوي بدن يي  
د الوتلو لپاره سپک ساتلی دی په دي شرط چي دا خاصیت  
يي له لاسه نه وي ورکړي. د چرگانو په بدن کي د ۱۳ په  
شمير هوايي کڅوړي شتون لري چي دوي هم د چرگانو بدن  
سپک کړی دی او د تنفسي سيستم فعالی برخي شميرل  
کيزي.

- L . د چرگانو د ژوند دوران په پرتله ائیزه توگه لنډ دی.
- A . د چرگانو د تجارتي هگیو په تولید کې چرگان د ۱۸ میاشتو په عمر کې وي چې باید دځوانو چرگانو پواسطه عوض کړل شي.
- B . شپږ میاشتي په بر کې نیسي ترڅو چې بنځینه چرگاني د بلوغیت عمر او همدارنگه هگی ورکولو باندې پیل وکړي.
- C . دوي له ۱۲-۱۴ میاشتو لپاره د هگیو د تولید لپاره ساتل کېږي.
- له هغې نه وروسته چې د هغې اقتصادي زنجیر په تیزی سره بنکته راځي، په دې اساس هر کله چې د ۱۸ میاشتو عمر ته ورسېږي نو د تولید له صحنې نه خارج او د غوښې لپاره په بازار کې پلورل کېږي.

M . چرگان د سپني سيني او پينو، ورنونو، ملا او تياره  
رنگه غاري لرونكي دي

۱ . وزرونه يي د دواړو روښانه او تياره فايرونو لرونكي  
وي.

دوهمه موخه يا هدف: د چرگانو د خارجي اناتومي د برخو  
تشخيص کول.



په اناتومي کي د چرگانو داخلي او خارجي دواړو برخو مطالعه شامل دي دواړه د الوتونکو په نمو، مثل تولید او د هغې په منجمنت باندې تاثیر لري.

۱ . ملا (Back) ملا د الوتونکي له شاتنی برخي نه عبارت ده چي د وزرونو په منخ کي له غاړي نه لکی ته دوام لري، دا د انسان ملا ته ورته وي

۲ . مبنوکه (Beack) د الوتونکو د خولي سخته برخه ده چي په دوه برخو چي بنکتی مبنوکی او پورتنی مبنوکی باندې ویشل شوي ده.

۳ . بدن (Body) : بدن يي له انسان سره ورته دي، چي وزر، لکي او پيني له هغي سره پيوسته دي او د بدن په عمده او لوي برخه کي شامل نه دي بدن يي له ټولو اصل ارگانونو او د عضلاتو له لوي کتلي نه تشکيل شوي دي .

۴ . سينه (Breast) : سينه د چرگ مخکني برخه ده. د سيني لاندي هغه حاي شتون لري چي د پرواز يا الوتلو اکثره برخي په هغي کي موقيعت لري او هغوي له وزرونو سره وصل دي، چي د چرگ سره د وزن په پورته کولو کي مرسته کوي. عضلات د سيني له اوږد بلاک سره وصل وي چي دا د چرگ يوازي اسکليټي برخه ده.

۵ . نازکه بڼکي (cape) د غاري او ملا ترمنځ د شتون لرونکو نازکو بڼکو نه عبارت دي.

٦ . تاج (comb) د چرگ په سر باندې تاج ډوله او غوښینه سره اکثره برخه ده.

٧ . غوږ (Ear) : د ساتونکې عضوي د تعامل او د اواز د حس کونکې عضوي په توگه مسولیت په غاړه لري.

٨ . Ear lobe : د غوږ له خارجي خوړندې، نرمې غوښینې برخې نه عبارت دی.

٩ . چشم (Eye) : سترگه د لیدنې او روښنایي د حس کولو یوه عضوه ده .

١٠ . مخ (Face) : د انسان له مخ سرته ورتوالی لری چې د سر مخکنی برخه ده چې له مینوکی، سترگو، غومبورې او زني نه تشکیل شوی دی.

١١ . نرمې بڼکي (Fluff) : د چرگانو نرمې بڼکي په دي نوم سره یادیري.

۱۲ . د پوزی سوری (Nostril) : د مینوکی خارجی خلاصیدونکی برخه ده یا هم چي مینوکه خلاصیږي. د هغې وظیفه د نفس کش کولو په وخت کي د هوار له گرمولو او د تنفس په وخت کي د رطوبت له ویستلو نه عبارت ده.

۱۳ . د چرگ نازکه بڼکي (Hackles) : د چرگ نازکه بڼکي دي .

۱۴ . سر (Head) : د بدن پورته برخه ده چي د مینوکی، سترگو، تاج، غوږونو او پوزي لرونکی دی. د منخ پانگو یا محتویاتو او موقیعت په اساس د انسان له سر سره ورتوالی لري.

۱۵ . د زنگانه وروستی برخه (Hocks) د کورنیو چرگانو د وصل کیدو له برخي نه عبارت ده.

۱۶ . اوږه (Shoulder) : له لنډو بڼکو نه عبارت دي چي د دوهمي پوښنونو پواسطه چي د وزر د پاسه های لري پوښل شوي دي.

- ۱۷ . د چرگ د لکی بنکي (Sickle feathers) له هري تاوي شوی بنکي نه عبارت ده چي د چرگ په لکی کي شتون لري.
- ۱۸ . ورون(Thigh): د وړانه له هغې ناحي نه عبارت ده چي د پوستکی يا بنکو پواسطه پټ شوي وي.
- ۱۹ . لکی ته نژدې د ملا برخه (Saddle) : د چرگ د ملا هغه برخه چي لږ څه له لکی نه مخکي حای لري .
- ۲۰ . د پښي پندی (Shank) د چرگانو د پښو د هغې برخي نه عبارت ده چي د زنگانه او پنچي په منځ کي حای لري .
- ۲۱ . په پښو باندي بناخ ته ورته تيره جوړښت (Spur): د چرگ د پښي په برخه کي يو اضافي تيره او بناخ ډوله نمو ده چي د په پورته نامه سره ياديري.
- ۲۲ . Tail coverter: د لکی له لنډو بنکو نه عبارت دي چي د لکی د اوږدو بنکو بيخ يي پوښلی دی.

- ۲۳ . د لکی بنکي (Tail feather): له هغو اوږدو بنکو نه عبارت دي چې د چرک له شان نه يې دوام پيدا کړی دی چې د جنسي يوځای د قابليت د جلبولو او موازني د تثبيت لپاره استعمالیږي. ځني له نوعو څخه د لکی په برخه کې د ډيرو لوړو بنکو لرونکي دي لکه د طاوس د لکی بنکي چې بله وظيفه نه لري پرته له دې چې د بنځينه جنس د جلبولو لپاره يو مثبت پيغام ورسوي.
- ۲۴ . د پښې پنجه (Toe): له پښې سره له وصل شوي پنډې نه عبارت ده چې د انسان د پښې پنډې ته ورته ده اکثره چرگان په پنډه کې د ۴ نوکانو لرونکي وي. لومړۍ پنډه وروسته خواته نوک لرونکي ده په داسې حال کې چې نورې درې پنډې مخکې لورې ته نوک لرونکي دي. دوهمې پنډه او دريمې او څلورمه پنډه د پښې د داخل لوري نه بيرون لوري ته حسابیږي، چې په ترتيب سره د ۴، ۳، ۲ نوکانو لرونکي وي. اکثره الوتونکي پنځمه پنډه نه لري پرته له ځنيو الوتونکو چې د Spur په حيث دفاع په هغې کې وظيفه سرته رسوي لکه د چرگانو تيز نوک لرونکي Spur.

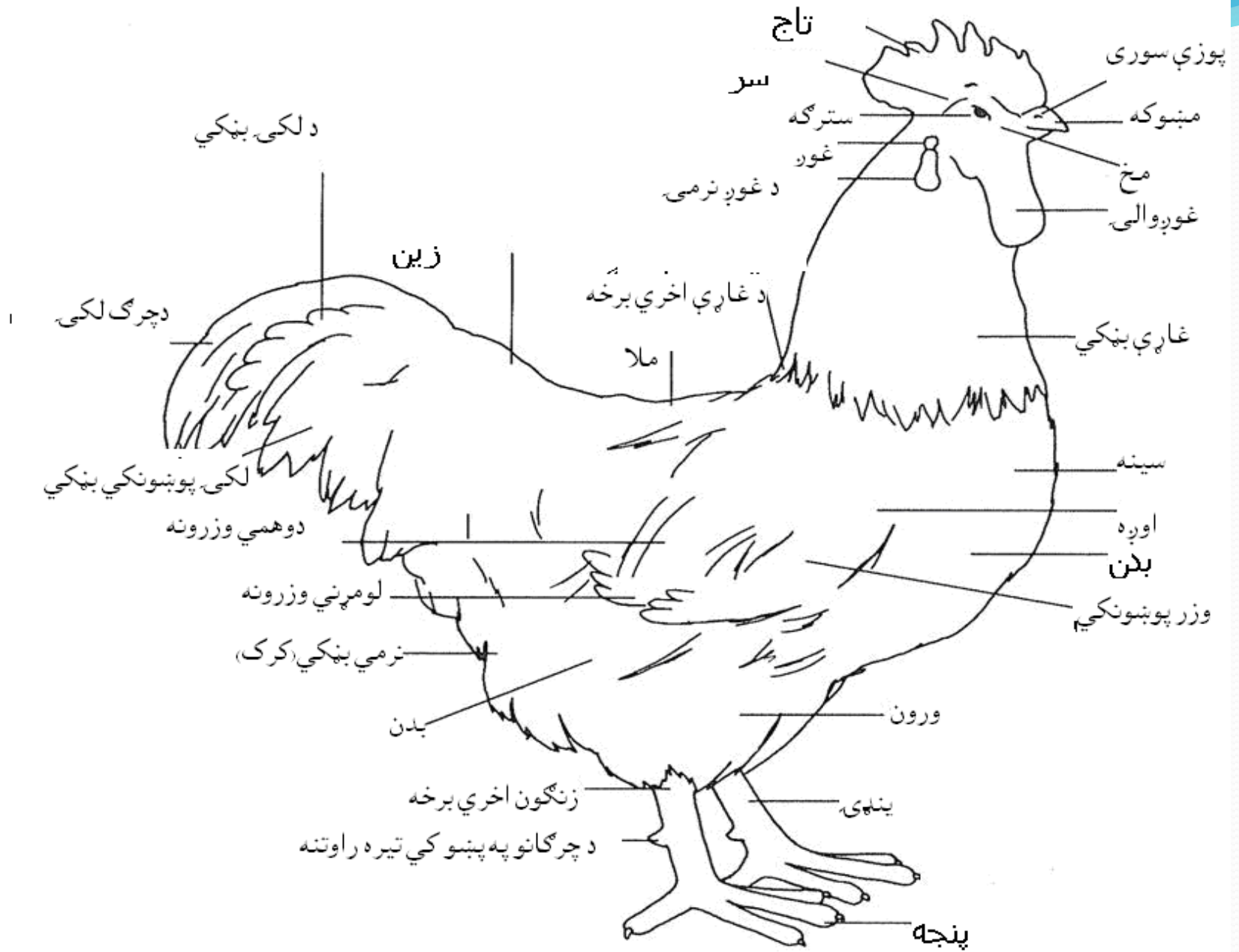
۲۵ . Wattles: له دوه اضافي سرو غوښو نه عبارت دي چې د زني لاندې خورندي وي.

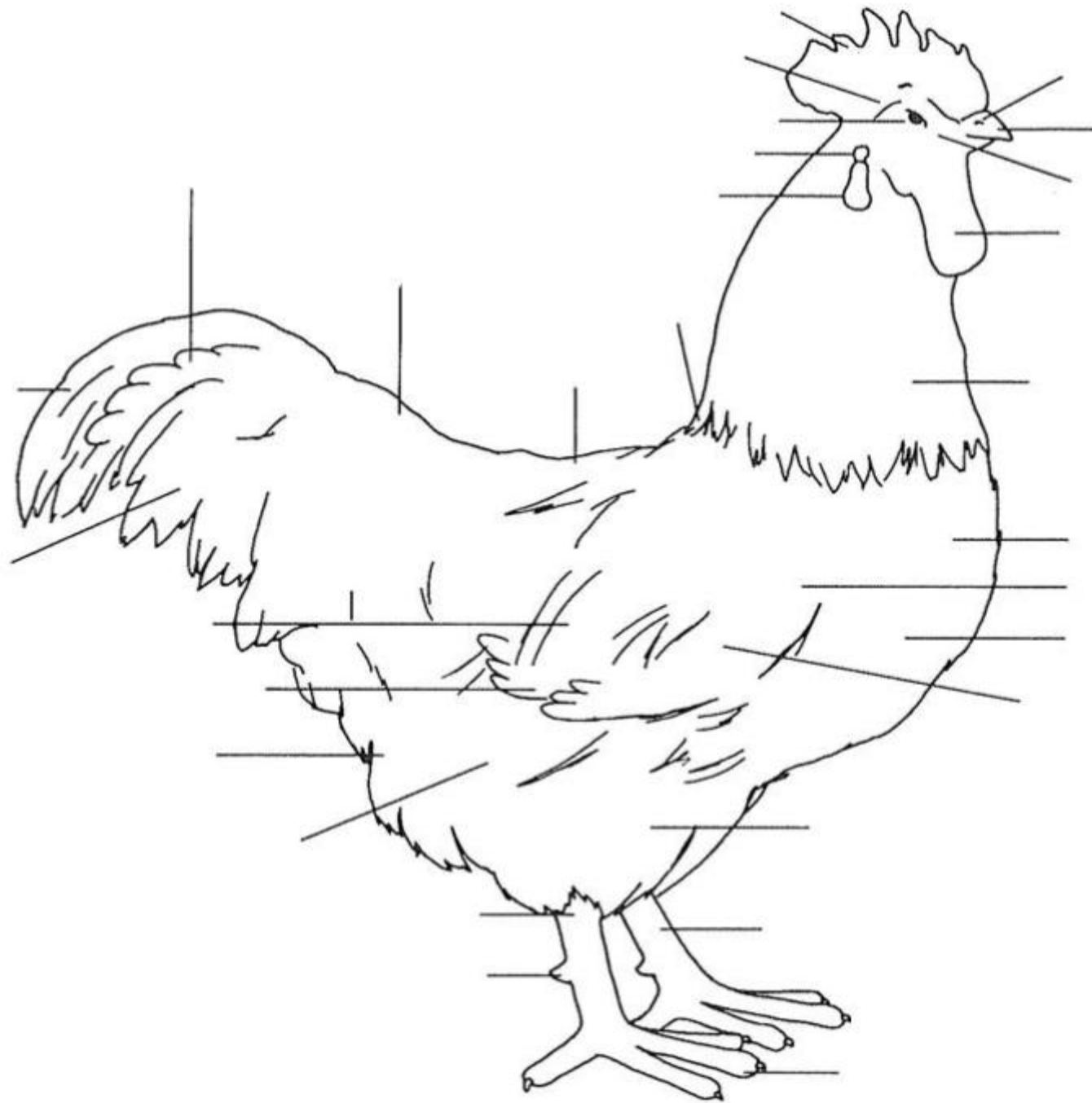
۲۶ . وزر پوښونکی (Wing coverter) له لنډو ښکو نه عبارت دي چې د پرواز لومړنۍ ښکو نه ساتنه او هغه پوښي. دوهمي پټونکي له هغو ښکو نه عبارت دي چې دوهمي ښکي پوښي او له وريخو سره پيوسته وي.

۲۷ . Wing secondaries: له هغو ښکو نه عبارت دي چې پرواز پري کيږي چې وصل دي لکه د انسان وريخي هرکله چې له کنج نه بيروني وزر سره تماشه شي دوي د لومړنيو ښکو په شا کي خاي لري.

۲۸ . Wing primaries: له هغو ښکو نه عبارت دي چې په خاصه توگه د الوتلو لپاره خانگري شوي دي هغوي د وزر په برخه کي په مساوي توگه خاي لري.







# بیا کتنه/خلاصه یا لنڊیز

- د چرگانو د تاج او بریري وظيفي کومي دي؟
- دا تشریح کړئ چې چرگان په څه ډول گرم او وچ پاتي کيږي؟
- که چيري د بنکو غورزیدل صورت ونيسي څه به واقع شي؟
- د وزر د بنکو مختلفي نوعي کومي دي؟
- د چرگ او چرگي په منځ کي د خواصو توپيرونه کوم دي؟
- د يوه چرگ د ژوندانه وخت روښانه کړئ؟
- د يوه چرگ څومره خارجي برخي تشخيص کولی شي؟