

بخش ج: قسمت های صنعت مالداری

درس دوم: ارزیابی صنعت بز و گوسفند

مقاصد آموزش شاگردان: در این درس شاگردان باید مقاصد ذیل را بیاموزند.

- 1) درباره اصطلاحات مربوط تولید بز و گوسفند بحث کنند.
- 2) اورگانیزم های خارجی بز و گوسفند را تشریح نموده و مقایسه نمایید.
- 3) نسل های معمولی بز و گوسفند را تشخیص نمایید.
- 4) طریقه های تولیدی بز و گوسفند را واضح کنید؟

وقت سفارش شده برای تدریس: (3) ساعت

لست منابع ذیل ممکن در تدریس این درس مفید باشند:

Ensminger, M.E, The Stockman's Hand book.

Danville, Illinois, interstate publishers, Inc. 1992

Cooper, Elmer L., Burton, DeVere L., *Agriscience fundamentals and applications*. Albany, New York: Delmar. 2002(Textbook Unit 30)

Internet keywords: goat, sheep, lambing, wool, flock

لست سامان و وسایل، تهیه و تدارک و سهولیات

➤ تخته سیاه یا سفید برای نوشتن

➤ پروجکتور پاورپاینت

➤ اسلاید های پاورپاینت

➤ کاغذ شفاف برای پروجکتور (ترانس پرنس)

➤ کاغذ لابراتوار برای شاگردان

اصطلاحات

اصطلاحات ذیل درین درس ارایه می گردد. (به حروف بزرگ نشان داده میشود):

اسلاید 2 پاورپاینت.

تکه (Buck)

بز کشمیری (cashmere)

چرم گوسفندی (Chummy)

محوطه (Confinement)

بز ماده (Doe)

میش (Ewe)

بز غاله (kid)

پشم (wool)

یکساله (yearling)

پروسس تولید بز غاله (Kidding)

بره (lamb)

پروسس تولید بره (Lambing)

پت یا کرک (Mohair)

گوشت گوسفند (Mutton)

قچ (Ram)

گوسفند خسی شده (Wether)

اسلاید 2 پاورپاینت

مهارت خوب برای تدریس: استعمال کنید یک طریقه خوب تدریس را که شاگردان را برای آموزش درس آماده کند.

معلمین می سازند یک طریقه تدریس را برای صنوف خاص به اساس لیاقت شاگردان. طریقه های ممکن برای رسیدن به آن قرار ذیل است:

از شاگردان پرسان شود. تولیدات ممکنه محصولات بز و گوسفند کدام ها اند؟ آنها نوشته کنند مثالها را بالای تخته، برای شان گفته شود که از اصطلاحات مثل شیر، پشم، چرم، گوشت، لباس و غیره کار بگیرند. بعداً از شاگردان پرسان شود که از کدام آنها در خانه خود استفاده می نمایند.

خلاصه محتویات و استراتژی تدریس

مقصد 1: راجع به اصطلاحات که مربوط بز و گوسفند می باشد بین خود بحث کنید.

پروبلم پیشبینی شده: بعضی اصطلاحاتی خاصی که برای توضیح محصولات بز و گوسفند استعمال میشود کدام اند؟

وقتی که شاگردان داخل صنف می شوند، باید هر کدام آنها این اصطلاحات را در یک کاغذ نوشته نموده در داخل صنف جابجا سازند. اصطلاحات پس به جاهای خود برگردند بعد از بحث درباره اصطلاحات آنها تعریف نیز نمایند.

اصطلاحات که برای توضیح محصولات گوسفند و بز استعمال میشود کدام اند؟

1. اصطلاحات ذیل برای توضیح(تشخیص) محصولات بز و گوسفند استعمال میشوند:

A. **Doe**: عبارت از بز ماده در هر عمر می باشد.

B. **Buck**: بز نر که در هر عمر باشد.

C. **Kid**: بز هر جنس که عمر آن از یک سال کمتر باشد.

D. **Yearling**: بزیکه عمر آن از یکسال بلند تر باشد.

E. **Wether**: بز و گوسفند نریکه در وقت جوانی خسی شده باشد.

F. **Ram**: گوسفند نریکه از آن بمقصد نسلگیری استفاده میشوند.

G. **Ewe**: اصطلاحی که برای گوسفندان ماده استعمال میشود.

H. **Kidding**: پروسس تولد دادن چوپه بز می باشد.

I. **Lambing**: پروسس تولد دادن بره می باشد.

J. **Lamb**: عبارت از بره یکساله بوده و اصطلاح برای گوشت گوسفند جوان نیز می باشد.

K. **Mutton**: عبارت از گوشت گوسفند می باشد که عمر آن از یکسال بلند تر است.

L. **Chammy**: چرمیکه از پوست گوسفند و بز بدست می آید.

M. **Wool**: عبارت از پوشش گوسفند است که از رشته های آن در تولید کالا استفاده میشود.

استعمال پاورپاینت 3,4,5,6 و TM: 1-2 کمک میکند (برای گرفتن یادداشت از این اصطلاحات). همچنان شاگردان کارت نمایش را برای هر اصطلاح بسازند، برای این منظور یک ورق کاغذ را بشکل 4 مربع متساوی الاضلاع قطع کنند. بعداً شاگردان اصطلاح را بیک طرف مربع نوشته و تعریف آنرا بطرف دیگر بنویسند.

مقصد 2: اعضای خارجی بز و گوسفند را توضیح و مقایسه نمایید.

پروبلم های پیش بینی شده: بعضی تفاوت های که بین گوسفند و بز موجود است کدام ها اند؟

شاگردان باید لست تمام مشابهت های بز و گوسفند را لست نمایند. بعداً لست اختلافات آنرا بسازند. بگویند که ساختن کدام شان آسان تر بود.

II. تعداد زیادی مشابهت ها و اختلافات در بین بز و گوسفند موجود می باشد. هر دوی شان

پستاندار می باشند. دارای سیستم هاضمه نشخوار کننده(مغلق) می باشد و سم دو شنگله می

باشد یعنی سم آنها بدو حصه مساوی تقسیم شده است. هر دوی شان مفیدیت اقتصادی دارند.

لیکن گوسفندان معمولاً دارای اهمیت اقتصادی بیشتر می باشند. **سلاید 7-8 پاورپاینت.**

A. گوسفندان برای تهیه غذا و لباس پرورش می شوند. گوسفندان در جاهای پرورش می شوند که حیوانات دیگر در آنجا به نسبت شرایط ناگوار اقلیمی و کمبود خوراکه تربیه شده نمی تواند. گوسفند نسبت به بز در تبدیل مواد غذایی به گوشت نسبت به دیگر حیوانات اهلی مؤثر تر می باشند. گوسفندان برای چریدن نباتات پهن برگ و علف های خاندان گراس(گندمیان) را ترجیح میدهند. بمقایسه دیگر حیواناتی که تربیه میشوند مانند گاوهای گوشتی، گوسفند در انتخاب خوراکه چانس کمتر دارند. در ممالک دیگر مصرف محصولات گوسفند بسیار بلند است. تولید کنندگان مهم گوسفندان نیوزیلند و استرالیا می باشد. زیرا در این دو مملکت تقاضا مردم به محصولات گوسفند زیاد بوده و همچنان شرایط به تربیه گوسفند مساعد می باشد. وزن گوسفندان بین 45-102 کیلوگرام در وقت بلوغ می باشد و عمر شان بین 7-13 سال می باشد. نسل های زیادی گوسفندان وجود دارد که برای تولید گوشت، پشم یا هر دو استعمال می شوند.

B. بزها نیز تربیه میشوند برای تولید غذا و پوشاکه. استفاده از بزها بین 3000-7000 سال قبل از میلاد معمول بود. کرک یا پت از بزهای **انگورا** بدست می آید و استعمال میشوند برای ساختن پارچه های پشمی. چون بزها خوردن شاخچه درختان و برگ ها را ترجیح میدهند بنا از نقطه نظر ضرورت غذایی با گاوها و گوسفند ها رقابت کمتر دارند. بنابراین همراهِ گوسفندان یکجا چرانده شده می توانند. حیوانات خورد بوده بنا به آسانی اداره می شوند. وزن زنده شان بین 9-68 کیلوگرام و بلندی شان بین 40-122 سانتی متر در وقت بلوغیت می باشند. طول عمر شان بین 8-10 سال می باشد. **سلاید 9 پاورپاینت.**

C. گوسفند و بزها قسمت خارجی زیاد دارند. برای پرورش یا بحث درباره آنها یاد گرفتن

شان ضروری می باشد. **سلايد 10-11 پاورپاينت.**

استعمال TM: 2-2. سلايد 10-11 پاورپاينت تعداد زيادي پارت هاي خارجي گوسفند و بز را مشخص مي سازند.

مقصد 3: نسل هاي معمولي گوسفند و بز را تشخيص نماييد.

پروبلم هاي پيش بيني شده: نسل هاي معمولي گوسفندا و بزها کدام اند؟

III. در جهان اضافه تر از 200 نسل گوسفند و 300 نسل اهلي بز موجود است. انتخاب نسل هاي

خاص گوسفند و بزها به اساس ضرورت مشخص و اهداف صورت مي گيرد. تمام حيوانات

بايد از توليد کنندگان مشهور و ماهر خريداري شوند و عاري از امراض باشد. مثال هاي ذيل

مروج ترين نسل هاي مورد استفاده گوسفند و بز در سر تا سر جهان و منطقه شما مي باشد.

سلايد 12 پاورپاينت.

A. سفولک يکي از نسل هاي مشهور جهان مي باشد. اين نسل گوسفند از جمله گوسفندان پشم

متوسط بوده. وطن اصلي آن انگلستان مي باشد. جسه بزرگ داشته رنگ سر، پاها و

گوشههاي آن سپاه مي باشد. اين نسل بي شاخ بوده و توليد سالانه پشم آن بين 3.6-4.5

کيلوگرام مي باشد. فيصدي تولدات شان 150 فيصد مي باشد.(قابليت تولدات دوگانگي

بيشتر دارند). مالکين گوسفند سفولک توليد کنندگان معمولي بره هاي مارکيت مي باشند.

سلايد 13 پاورپاينت.

B. وطن اصلي گوسفند دورسيت انگلستان بوده. در سال 1887 تثبيت نسل شده است.

گوسفندان پشم متوسط،شاخدار و يا بي شاخ و رنگ شان بطور کامل سفيد مي باشد. جسه

شان متوسط بوده. توليد سالانه پشم شان 3-3.6 كيلوگرام مي باشد. ميش هاي اين نسل در

وقت نسل گیری میشوند که در موسم خزان بره ها را تولید نمایند. دارای لاشه عضلاتی و تولید کنندگان خوب شیر نیز می باشند. **سلايد 14 پاورپاينت.**

C. گوسفندان قره قل دارای کیفیت های خاصی می باشند. دارای جین سیاه غالب بوده بنا برین علت فیصدی زیادی چوچه های شان سیاه به دنیا می آیند. اساساً حیواناتی دشتی صحرایی بوده، شحم را در اطراف دم ذخیره نموده و از آن در وقت لاغری استفاده می نمایند. چون گوسفند جسور، سرسخت بوده و ظرفیت توافق نمودن را به شرایط مختلف اقلیمی نسبتاً زیاد تر دارند پوست آنها از زمان های بسیار قدیم بنام پوست بره فارسی یاد می شوند. پوست آن پوش درخشنده بوده که در آن طرح ها و یا نقشه های حلقوی (موجی) موجود می باشد. این ها عبارت از یک قلم مواد تجارتي افسانوی راه ابریشم چین می باشد. که از آن پارچه های برای ساختن کرتی ها، جاکت ها، کلاه ها استفاده میشود. به دلیل این قره قل اکثر اوقات بنام پوست سمور نیز یاد میگردد. **سلايد 15 پاورپاينت.**

D. افغانستان خانه بسیاری از نسل های خاص آسیای مرکزی می باشد که بطور خاص به شرایط اقلیمی محلی آن توافق نموده و از نظر تجارتي دارای اهمیت می باشند. قابل یادآوری است که تعداد زیادی از نسل های آن دمبه گرد می باشد. گوسفندان **ترکی** در عقب خود دو کوهان مشخص شتر مانند شحمی دارند. به سرعت نمو می کنند و تولید کنندگان خوب گوشت می باشد. آنها تولید کنندگان خوب پشم نیستند. در قسمت های شمال افغانستان پرورش می شوند. این گوسفندان توسط مهاجرین افغان به پاکستان برده شده در آنجا بنام گوسفندان افغانی یاد میشوند. **سلايد 16 پاورپاينت.**

E. منشأ اصلی بزهای انگورا ترکیه بوده و در ساحاتی توافق خوب دارند که در آن حیوانات دیگر توافق کرده نمی توانند. انگورا در وقت بلوغ کاملاً به رنگ سفید بوده تولید سالانه

پت(کرک) آن 3Kg می باشد. حیوان شاخدار با گوشهای دراز و آویزان است. وزن تکه آن بین 57-79 کیلوگرام می باشد. و ماده آن بین 36-41 کیلوگرام است. **اسلاید 17 پاورپاینت.**

F. تولید روزانه شیر بزهای شیری 2.3 کیلوگرام می باشد. 1.8% تولید شیر جهان را می سازد. شیر بزهای شیری مواد معدنی زیاد نسبت به شیر گاو دارند. توسط اطفال و سالخورده گان به آسانی هضم میشود. **اسلاید 18 پاورپاینت.**

G. بزهای گوشتی بنام بزهای هسپانیوی نیز یاد میشود و برای تولید شیر و گوشت مورد استفاده قرار می گیرد. آنها به توجه کم زندگی کرده می توانند. همچنان توسط علوفه هرزه و بته ها زنده می مانند. بعضاً بنام بزهای بته خور نیز یاد میشوند. **اسلاید 19 پاورپاینت.**

H. **بزهای کشمیری:** این بزها ذریعه انتخاب و نسل گیری انکشاف نموده اند. کشمیر عبارت از پوش تحتانی نرم کرک یا پت می باشد که توسط بزها تولید می شوند. تقاضای زیاد برای پت بز کشمیری موجود است چرا که تهیه آن کمتر می باشد. بزهای که دارای رنگ تیره اند برای تولید پت ترجیح داده میشوند. همچنان بزهای که رنگهای مختلف دارند نیز به این منظور نگهداری میشوند. **اسلاید 20 پاورپاینت.**

I. بزهای قد کوتاه در اول از افریقا صادر شده است. این بزها در قسمت شانه خود 40-50 سانتی متر بلند بوده و شاخدار می باشند. استفاده اساسی از این بزها برای تحقیقات و حیوانات خانگی خورد صورت می گیرد. **اسلاید 21 پاورپاینت.**

برای نشان دادن تصاویر مختلف انواع بزها TM:2-3 و اسلاید پاورپاینت را استعمال کنید.

مقصد 4: طریقه های تولید بز و گوسفند را واضح کنید؟

پروبلم های پیش بینی شده: چطور شما بز و گوسفند را تولید می کنید؟

IV. پنج سیستم تولید گوسفند وجود دارد. **اسلاید 22 پاورپاینت.**

A. **طریقه سیستم رمه در فارم تولید گوسفندان** عبارت از رمه است که تعداد شان از یک الی

1000 گوسفند می باشد. مقصد این سیستم، پرورش تولید بره ها و پشم به مارکیت می باشد.

B. **رمه های نسل خالص** عبارت از سیستمی می باشد که در آن نوع پسندیده قچ ها و میش ها

فروخته می شوند. به اداره خوب ضرورت دارند. به کمک علم وراثت نیز ضرورت است.

اسلاید 23 پاورپاینت.

C. **سیستم چراگاهی:** درین سیستم دسته های بزرگ گوسفندان که تعداد شان بین 1000-1500

گوسفند می باشد در ساحات وسیع توسط یک چوپان اداره می شوند. از ساحات پر علف

چراگاه ها گوسفندان استفاده می کنند که گوشت را تولید می نمایند و از ساحات که علوفه کم

تر دارند. گوسفندانی که پشم را تولید می کنند استفاده می نمایند.

D. **تعداد از تولید کنندگان برای پرورش گوسفندها از سیستم محوطه استفاده می نمایند.** در این

سیستم، گوسفندان کاملاً در محوطه نگهداری می شوند. این طریقه مشهور است زیرا که

به زمین کم ضرورت است، پرابلم های طفیلی ها کمتر می باشد، تقطیش نمودن گوسفندان به

سهولت انجام میشود و موفقیت در تربیه نمودن حیوانات دیگر در محوطه نیز موجود است.

بعضی نواقص آن عبارت از مصرف بلند تعمیر، قیمت بلند خوراکه و ضرورت به اداره

زیاد می باشد. **اسلاید 24 پاورپاینت.**

E. **تولید بره های چاق شونده** عبارت از جدا کردن بره ها از مادر و فروش آنها بالای پرورش

کنندگان در طویله یا جایی که در آن بره ها تغذیه میشوند(تا وقتی رسیدن به وزن کشتار).

اسلاید 25 پاورپاینت.

برای مباحثه راجع به نوع سیستم تولید گوسفندان از TM: 2-4 و TM: 2-5 و همچنان از LS: 2-1 بحیث لابراتوار صنف استفاده نمایید.

تجدید نظر/خلاصه

برای خلاصه نمودن درس مقاصد یاد گرفته شده شاگردان را استعمال کنید. شاگردان باید محتویات که مربوط به هر مقصد است واضح کنند. شاگردان باید اصطلاحات مربوط تولید بز و گوسفند را در بین خود مباحثه نمایند. بعداً اعضای خارجی گوسفند و بز را توضیح کرده مقایسه نمایند. در آخر طریقه های تولیدی بز و گوسفند را واضح نمایند.

تطبیق: تطبیق آن توسط حصه گرفتن شاگردان در لابراتوار تهیه می شود.

ارزیابی: ارزیابی باید بالای مقاصد که شاگردان آنرا در هر درس آموخته متمرکز گردد. برای این منظور تخنیک های مختلف استعمال شده می تواند مانند انجام دادن فعالیت ها و کار کردن عملی در لابراتوار که امتحان تحریری ضمیمه آن می باشد.

جوابات برای امتحان ساده:

پارت اول: پیوست کردن یا (Matching)

1 = g, 2 = a, 3 = f, 4 = e, 5 = b, 6 = d, 7 = c, 8 = h

پارت دوم: تکمیل جملات

1. Wether – گوسفند خسی شده

2. Ram: قچ

3. Ewe: میش

4. Kidding: تولید چوپه بز

5. Lamb: بره

6. Chammy: چرم

پارت سوم: جوابات کوتاه

برای هر کدام از جوابات ذیل سوالات را پیدا کنید؟

A. قیمت پشم همیشه در تغییر است، حتی اگر شما امروز در فایده بودید، ولی بروز دیگر فایده نخواهید کرد، یا برعکس آن، تولید و مصرف پشم بطور مداوم در تغییر است.

امتحان ساده 1-2

نام _____

امتحان صنفی

پارت اول: وصل نمودن (Matching)

وضاحت: وصل کنید اصطلاحات را با جوابات درست شان. حروف مناسب اصطلاحات را در مقابل اعداد نوشته شده در خالیگاه های جوابات بنویسید.

a. تکه

b. بزغاله

c. محوطه

d. بز ماده

e. بز بین عمر 1-2 ساله

f. گوشت گوسفند

g. پشم

h. پروسس تولد بره

----- 1- پوشش گوسفندان که بشکل رشته ها برای تولید کالا استعمال میشود.

----- 2- بز نریکه در هر عمر باشد.

----- 3- گوشت گوسفندانیکه عمر شان بین 1-2 سال باشد.

----- 4- بز هر جنس که عمر شان بین 1-2 سال باشد.

----- 5- بز هر جنس که عمر شان از یک سال کمتر باشد.

----- 6- بز ماده در هر عمری که باشد.

----- 7- پرورش حیوانات در داخل محوطه.

----- 8- پروسه تولد بره در گوسفندان.

پارت دوم: تکمیل جملات

وضاحت: پیدا کنید لغت یا لغات را برای تکمیل کردن جملات ذیل:

1. عبارت از بز یا گوسفند جوان نر خسی شده می باشد.
2. عبارت از گوسفند نر که بمقصد نسلگیری استعمال میشود.
3. عبارت از اصطلاحی می باشد که به گوسفند ماده اطلاق میشود.
4. پروسه تولد بز غاله است.
5. عبارت از گوسفندان کمتر از یک سال عمر و اصطلاح است که برای گوشت گوسفند جوان استعمال می شود.
6. چرمی است که از گوسفند و بز بدست می آید.

پارت سوم: جوابات کوتاه

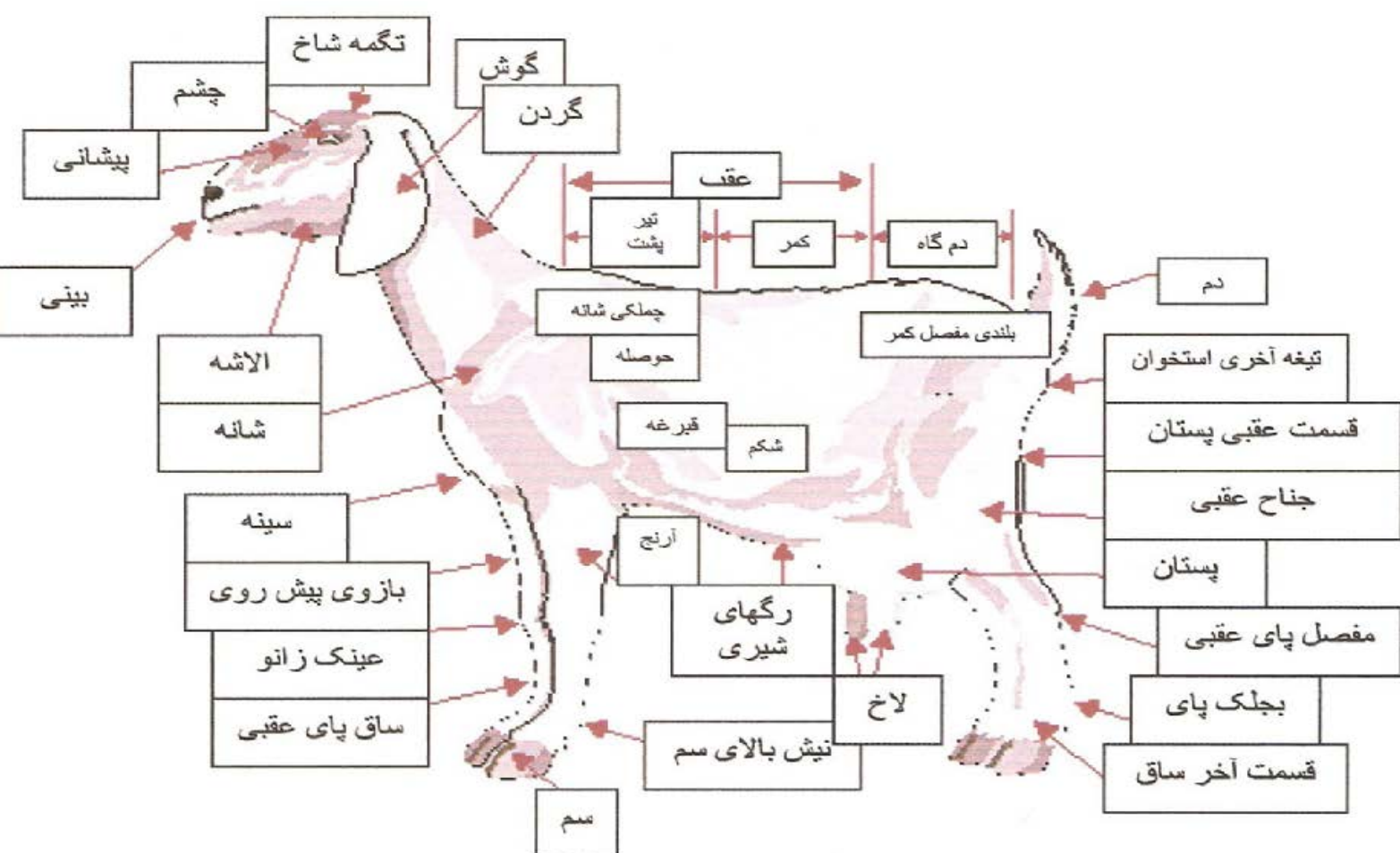
برای سوالات ذیل جواب تهیه کنید.

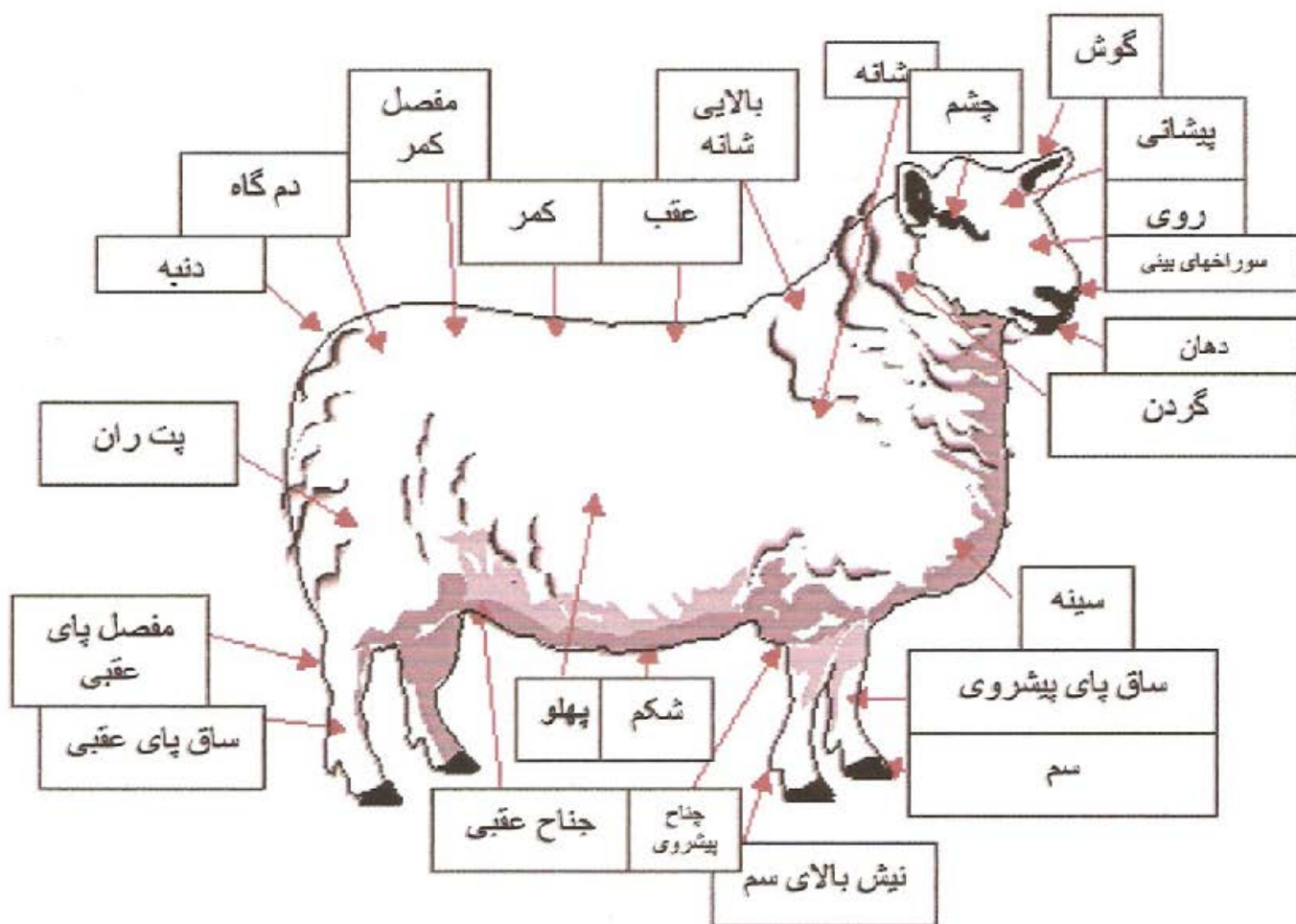
پنج فکتور که برای تولید گوسفندا مطلوب و یا نامطلوب باشد واضح کنید.

اصطلاحات بز و گوسفند

- **Doe** عبارت از بز ماده در هر عمر که باشد می باشد.
- **Buck** عبارت از بز نر در هر عمر که باشد می باشد.
- **Kid** عبارت از بزغاله هر دو جنس که عمر شان از یک سال کمتر باشد می باشد.
- **Yearling** عبارت از بزغاله هر دو جنس که عمر شان بین 1-2 سال باشد.
- **Wether** عبارت از بز و یا گوسفند نر که در جوانی خسی شده باشد می باشد.
- **Ram** عبارت از گوسفند نری که به مقصد نسل گیری استعمال میشود.
- **Ewe** عبارت از اصطلاحی است که به گوسفند ماده اطلاق میشود.
- **Lambing** عبارت از پروسه تولد بره می باشد.
- **Kidding** عبارت از پروسه تولد بزغاله می باشد.
- **Lamb** عبارت از گوسفند است که عمر آن کمتر از یکسال باشد همچنان برای گوشت گوسفند جوان نیز اطلاق می شود.
- **Mutton** عبارت از گوشت گوسفندی که عمر آن از یکسال بلند باشد.
- **Chammy** عبارت از چرم بز و گوسفند می باشد.
- **Wool** عبارت از پوشش جسم گوسفند که بطور رشته خاص برای تولیدات مانند کالاهای پشمی استعمال میشود.

اعضای خارجی بز و گوسفند





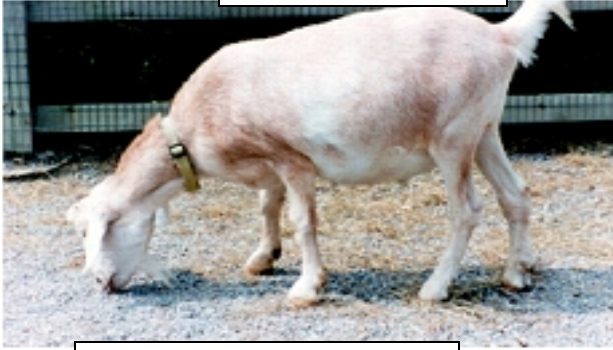
TM: B2-3

صنعت بز و گوسفند

انواع بزها

TM:B2-4

هسپانیوی (Spanish)



لیمانچه (Lemancha)



قد کوتاه (Pygmy)



الپاین فرانسوی (French Alpine)



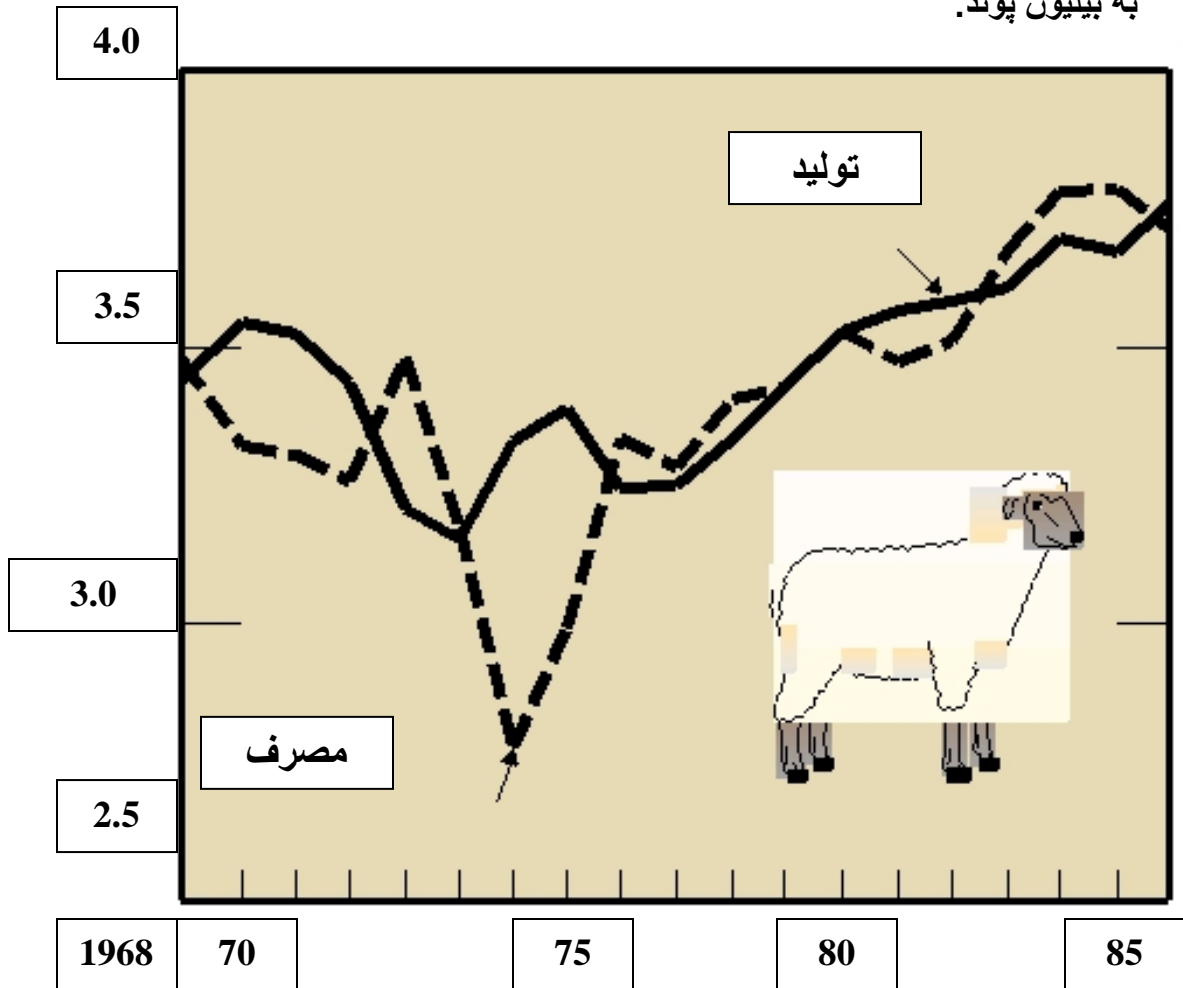
پنج نوع سیستم تولیدی گوسفندان

سیستم تولیدی گله در فارم
گله گوسفند های نسل خالص
دسته های چراگاهی
تولیدی در محوطه
تغذیه نمودن بره ها

TM: 2-5

تولید و مصرف پشم خام در جهان

به بلیون پوند.



LS: 2-1

نام _____

ورق لابراتوار

دعوت کنید یک وترنر یا تولید کننده گوسفندان را در صنف خود. آنها باید بیاورند، وسایل و سامان که برای تداوی سر پا، یا نسلگیری بز و گوسفند استعمال می شوند. سامان و وسایل را بالای میز بگذارند. شاگردان باید کوشش نموده حدس بزنند که هر کدام از این سامان ها چه نوع سامان می باشند و به کدام مقصد استعمال می شوند.

استعمال سامان	نام سامان
_____	_____ .1
_____	_____ .2
_____	_____ .3
_____	_____ .4
_____	_____ .5
_____	_____ .6
_____	_____ .7
_____	_____ .8
_____	_____ .9
_____	_____ .10