

A برخه: د چرگ پالنې د پوهې يا علم پيژنگلو

درېم لوست: د فيل مرغانو خارجي اناتومي

# اصطلاح ځواني

- پښه (پېخ) له وړانه تر پنځي څو کي پوري  
Leg
- غاړه- Neck
- د پوزي سوري Nostril
- د زگانه د بند وصلونکي برخه Hock joint
- - اوږه Shoulder
- سر بند- (د سرچاپيره بند) Snood
- پنډۍ - Shank
- تيره ميخ ډوله راوتنه- Spur
- د لکي وېشونکي- Tail coverts
- لکي Tail
- ستوني Throat
- پښې پنجه Toe
- د ږبري يا ستوني لاندې غونډه Wattle

- ملا يا شا Back
- مڼوکه Beak
- ږبره Bread
- سينه Breas
- نازکه غونډه- Caruncle
- غوږ Ear
- سټگه Eye
- پښه Foot
- سيني هډوکي- Keel

- B . فيل مرغان له هر ځای سره توافق کوي او ژوند مخکې وړلی شي.
- ۱ . په داسې حال کې چې اکثره وحشي فيل مرغان د سختو لرگیو په ځنگلونو کې کوم چې علفي سيمي ولري پيدا کيدلی شي.
- ۲ . وحشي فيل مرغان لنډو سيمو ته د ۸۸ کيلو متر په يوه ساعت کې پرواز کولی شي .
- ۳ . په هموارو ځمکو کې د ۴۰ کيلومتر په يوه ساعت کې سرعت وهلی شي.
- ۴ . کورني شوي فيل مرغان يا اهلي شوي فيل مرغان ډير وزن اخلي نو په دې بنا د الوتلو کمه وړتيا لري .
- ۵ . د دوي وزن د وحشي فيل مرغانو دوه چنده دي. د پاورپواينټ ۶ شميره سلايد د وحشي فيل مرغ يو عکس را پکښه کوي چې له ونې څخه د چکس ته الوتنه کوي.



وحشي فيل مرغ



وحشي فيل مرغان

Strutting



C . Car uncle (په سر او غاړه باندې راتوكيدلى غوښه) د سر د پاسه او د غاړې په پورتنۍ برخه باندې يوه روښانه نمو ده.

۱ . Snood (د سرچاپيره بند) د پوستکي له خوړنديني نه عبارت دى چي د فيل په مېنښوکه باندې خوړنده وي.

۲ . Wattle (رېږه) له خوړند پوستکي نه عبارت دى چي د فيل مرغ تر ستوني لاندې ځاى لري.

۳ . هغه لوڅ پوستکي چي په سر او غاړه باندې ځاى لري د خوشحالى او خوړوني په مهال خپل رنگ له خاورين نه سور (کم رگه سور) سپين او ابى کولى شي. د پاورپواينټ ۸ شميره سلايد خارجي عمده برخي کومي چي د فيل مرغ په سر موقيعت لري بن کاره کوي د پاورپواينټ ۹، ۱۰، ۱۱، ۱۲ شميري سلايدونه د سربند ډير په زړه پوري خاصيتونه بن کاره کوي.



وحشي خپلې ځالي ته د پرواز په حالت كي (البته په  
ونه كي)

- D . فيل مرغان بنه قبلونكي دي ولي بيروني غوسه نه لري.
- ۱ . دوي په تقريبي ونگه ۲۷۰ درجي د لېدني سيمه لري او کولی شي چي د هغي رگونوگوري.
  - ۲ . دوي کولی شي چي په سلگونو يارده وړاندي فاصلو ته حرکت وکړي او هغه وگوري.
  - ۳ . د شپي له مخي يي د کتني توان بنه نه دی.
  - ۴ . د فيل مرغانو د بوی کول حس ضعيفه دی لپکن د هغي د خوند معلومولو حس بنه دی.



**SNOOD**

long flap of skin,  
grows from base of  
beak and hangs down  
over beak

**CARUNCLE**

bumpy growths on head  
and neck

**WATTLE**

reddish growth covering  
throat and neck



خرطوم: له اوږد پوستکی نه عبارت دی چي د فیل مرغ په ښوکه باندي  
خوړند وي. چي د جنسي تمايل په وخت کي روښانه سور کيږي او يا هم کله  
چي فیل مرغ خپه دا کار ترسره کوي.



غوروالی: د زنی لاندې د پوستکی له خورندوالی نه عبارت ده چي د جنسي میلان په مهال په سره روښانه رنگ بدلیری. یا هم کله چي فیل مرغ د خځان په حالت کي وي دا کرنه ترسره کیږي.



**At times the snood is all shriveled up to a point.**

څرنگه چې فيل مرغ وينه خپل سر ته انتقالوي له همدې کبله يې خرطوم په اوږديدلو پيل کوي



هرکله چي مونږ د نارينه فيل په برخه کي خبري کوو مونږ د آورده خرطوم په برخه کي فکر کوو  
خني له شيانو څخه شتون لري چي په صحيح تگه پري پوهيدی نه شو. خرطوم او غوروالی دواړه  
قبض کيږي او د تل لپاره اورده نه وي.



E . نارينه فيل مرغښايي چي آواز ( خپل خآنته ورته فيل  
مرغان مخکي له دي چي لمر راو خيژي شروع کړي او په  
پيري سحر وختونو کي ورته دوام ورکړي.

۱ . فيل مرغه د چرگانو په شان آواز لري.

F . فيل مرغان پټولنيز حيوانات يا خاروی دي.

۱ . دوي يو له بل او همدراگه د نورو مخلوقاتو سره په  
شمول د انسان د هغوي له پټولني نه خوند اخلي.

۲ . دوي د خپلوبنو و هل خوښکني.

G . په اوږي کي نارينه فيل مرغان خپل بدن غټوي. د خپلي لکۍ بڼي خوروي، خپل اواز لوړوي، ترڅو چې هرڅومره چې امکان ولري بڼه خپنه الوتونکي راجلبوي.

۱ . له جنسي يوځايوالي څخه وروسته بڼه خپنه فيل مرغان د بوټو لاندې د هگۍ اښودلو يو ځای آماده کوي او په هغه ځای کي خپل هگۍ اچوي.

۲ . بڼه خپنه الوتونکي هره ورځ يوه هگۍ اچوي ترڅو چې د ۸-۱۶ پوري يوه غوشمه بشپړه يا تکميل کړي.

۳ . د فيل مرغانو له هگيو څخه د ۲۸ ورځو په موده کي بچي راوتل صورت نيسي.

۴ . له بچي ورکولو څخه وروسته نوموړی بچي پختول کال کي د هغې له مور سره وي.

۵ . په لومړۍ اونۍ کي بچي د الوتلو توان نه لري او مور يي له هغوي سره په ځمکه باندې کېښي. د پاورپواينټ ۱۶ شميره سلايد يو نارينه فيل مرغ د خپل نورمال بدن سره چې دلکۍ کولو حالت لري په ګوته کوي.

- H . نن ورخ د فيل مرغانو په جنتيک کي زيات پرمختگ صورت نيولی دی.
- ۱ . چي دا د فيل مرغانو پواسطه د کمي غذا په خوړلو سره د لوي جسامت اخستلو سبب په کم وخت کي کيږي.
  - ۲ . له ۱۹۸۰ کلونو څخه را په دي خوا فيل مرغان د پراخي او سپيني سيني له عامو تجارتي نسلونو څخه دي چي پالنه يي ترسره کيږي.
  - ۳ . همدارگه هغه فيل مرغان چي پراخه او سپينه سینه لري د هغوي مختلفي نوعي په شمالي امريکا کي تر پالني لاندې نيول شوي دي.
  - ۴ . اکثره هغه فيل مرغان چي په سینه او وړانه برخه کي د زياتي غوښي لرونکي دي تر نسگيری لاندې نيول کيږي.
  - ۵ . هغه فيل مرغانو ته چي سپيني ښي ولري غوره والی ورکول کيږي دا ځکه چي دوي د ښو د لري کولو په وخت کي کوم ناخوښه رنگ نه لري.



**Strutting Turkey**



۱. فيل مرغان د خلورو نه تر پنځه مياشتو عمر پوري خپله نمو بشپړوي.

۱. هغه الوتونکي چي د هغوي عمر له دري مياشتو څخه لږ وي د خوانو بچيو په نامه سره ياديري .

۲. د فيل مرغانو بنځينه جنس په شپاړلسمه اونۍ کي بلوغ ته رسيري. چي په دي وخت کي د هغي منځنۍ وزن له ۳-۶ نه تر ۳-۷ کيلوگرامو پوري رسيري.

۳. نارينه فيل مرغ د ۱۹ مياشتي په عمر کي د ۳،۶ نه تر ۹،۱۵ کيلوگرام وزن ته رسيري.

۴. نارينه غټ فيل مرغان تر د ۱۸ مياشتي عمر پوري ۱۸ کيلوگرامه وزن ته رسيري.

A. دا فيل مرغان لږ څه وروسته بلوغ ته رسيري.

B د نسگيري يو نارينه فيل مرغ د ۱۵۰۰ په شمير بچي په شپږو مياشتو کي له بنځينه هگۍ ورکونکي فيل مرغۍ سره توليدوي. د پاورپواينټ ۱۹ شميره سلايد يو کورني فيل مرغ را پکوته کوي.

- ۵ . د ښې د پندۍ برخه او د وړانه د پيخ برخه د فلسونو لرونکي وي او اکثره فيل مرغان د دريو نه تر څلورو پنځولرونکي وي کوم چي د نوکانو لرونکي هم وي چي د توبولو لپاره په کار وړل کيږي.



۵ . د پښې د پندۍ برخه او د وړانه د پيخ برخه د فلسونو لرونکي وي او اکثره فيل مرغان د دريو نه تر څلورو پنډولرونکي وي کوم چي د نوکانو لرونکي هم وي چي د تورلو لپاره په کار وړل کيږي.



ل . فيل مرغان دېنو پواسطه پوښل شوي دي ولي يو کم شمير وينتان يي هم په بدن باندې خپاره شوي دي.

۱ . په منځني ډول سره مصرفونکي دا وينتان نهگوري دا ځکه چي نوموړي وينتانه د پروسس په وخت کي لري کيږي.

K . فيل مرغان د هڼوکي لرونکي دي او غلښونه، نه لري.

۱ . په سگدان کي هر نوعه ژول صورت نيسي.

۲ . اکثره توليدونکي فيل مرغانو ته په غذا کي کوچنته ووتې

د تگو نه ورکوي دا ځکه چي دوي ورته د دانه بابو ميده شوي غذا ورکوي چي دا نوعه خوراکه د هاضمي سيستم په شيره کي هضميدلی نه شي.

L . فيل مرغان په خپله سينه كي د سپيني غوښې، او په  
وزرونو، ورنونو، ملا او غاړه كي د تياره رنگ لرونكي  
سپيني غوښې لرونكي دي.

۱ . د دوي وزرونه د روښانه او تياره فايرونو لرونكي وي.

د فيل مرغانو اناتومي دواړه خارجي او داخلي برخي په بر کي نيسي. دواړه کيدلی شي چي د هغوي د نمو او مثل تولید په لارو کي او همدارنگه د هغوي د منجمنت په ضرورت باندې تاثیر ولري.

A . لاندي خارجي اعضاوي د فيل مرغانو له تشریح کولو سره مرسته او کومک کوي.

۱ . **Back ( ملا )** ملا د الوتونکو له بيروني برخي نه دی چي د وزرونو دبنکتني برخه کي له غاړې نه تر لکي پوري وي او د انسان ملا ته ورته وي.

۲ . **Beak (مېنوکه )** د الوتونکو د خولي راوتلی باندنی سخته برخه ده چي پورتنی اوبنکتني هڼوکی نه تشکیل شوی ده.

۳ . **Beard** ( ډډره ) نارينه فيل مرغان د خپلي زني لاندې د وښته ډوله بن ګو يوه اوږده شين رګه غوشمه لري چې د ږيري (Beard) په نامه سره يادېږي.

۴ . **Breast** ( سينه ) د الوتونکي د مخامخ پورتنۍ برخې نه عبارت ده چې د سيني لاندې د الوتو عمدۀ عضلات ځای لري چې هغوي له وزرونو سره وصل دي چې له هغې سره د وزن د پورته کولو په وړاندې مرسته کوي. دا عضلات له لوی بدن سره وصل دي چې دا د الوتونکو يوازنی اسلکټي برخه ده.

۵ . **Caruncle** ( نازکۀ غوښه ) غوښې ته ورته سخته نمو چې د دواړو بڼو ځيڼه او نارينه فيل مرغانو په سر باندې شتون لري.



٦ . **Ear** ( غوڙ ) د اواز د احساس تعادل او حفظ ساتلو لپاره مسوليت په غاړه لري.

٧ . **Eye** ( سټگه ) : د روښننایي د لیدلو او احساس کولو له غړی یا عضوی نه عبارت ده.

٨ . **foot** ( پښه ) : د legs (د وړانه پیخونه) د دخولي برخو په منځ کي واقع ده لکه د انسانانو او اکثره الوتونکو په وټگه د پنډي څلور نوکي لري.

٩ . **keel** ( د سيني هډوکی ) : د سيني د هډوکی په نوم سره هم یادېږي دا دومره لوي وي چي اکثره د بدن بطني دیوال تشکیلوي.

١٠ . **leg** (د وړانه پیخونه ) : له هغو اندامونو(لاسونه یا پښي) نه عبارت دي چي د چرگ سره مرسته کوي او د انسان د وړانه له پیخونو سره ورته دي. پښي یا د وړانه پیخونه خپل تناسب ته دومره زیاتي قوي دي چي د هغې پواسطه کولی شي له ځمکې نه پورته او یا هم کېښي پرته له دي چي زخمي شي.

۱۱ . **Neck (غاړه)** : د الوتونکی له سر د هغې له بدن سره وصلوي. د انسان له غاړی سره ورته ده د مختلفو الوتونکي د غاړي اوږدوالی مختلف وي. غاړه الوتونکی ته اجازه ورکوي پرته له دي چي خپل بدن ته حرکت ورکړي خپله د ليدني سيمه زياتوي.

۱۲ . **Nostril (بيرونی مجرگاني)** : خروجي يا بيروني مجرگاني چي د هڼو کي په پورته برخه کي خای لري دوه دندي لري چي يوه يي د تنفس په وخت کي د هوگرمول او بله يي د تنفس په وخت کي د رطوبت ويستل دي.

۱۳ . **Hock joint (د وړانه او زگون وصلونکي برخه)** : په کورنيو الوتونکو کي د زگانه او پڼو د ورنونو له وصلونکي برخي نه عبارت ده.

۱۴ . **Shoulder (اوپره)** : له لنډوبنکو نه عبارت دي چي د وزرونو په پورتنی برخه کي دوهمي منځنيو پوښونو ته خای ورکوي. دوي ملا ته نژدي موقعيت لري او د الوتونکي د وزر د پورتنیوبنو د لومړی قطار په وټگه ليدل کيږي چي د Marginal coverts او Lesser secondary coverts په نومونو سره هم ياديږي.

۱۵ . **Snood** (غونښینه راوتنه) : د فيل مرغانو په نارینه اوبښخینه دواړو جنسونو کې لیدل کېږي دوي د غونښي ډوله راوتني نه عبارت دي چې د هغوي په مېنډو کې باندې خورند وي او کولی شي چې اوږدي يا لنډي شي چې مذکر بالغ نارینه چرگ نسبت ښخینه ته ډیر لوی وي هېڅ څوک نه شی کولی چې دوي د څه لپاره دي وليښايي چې دواړه د جنسي یوځای والی د جلب کولو لپاره یې انکشاف کړي وي.

۱۶ . **Shank** ( د پښو پنډی ) : د چرگانو د پښو له یوې برخې نه عبارت ده چې د پښې د لومړۍ بند او پنجې ترمنځ ځای لري.

۱۷ . **Spur** (سپر) : له یوه ښاخ ته ورته نمو) : له یوه ښاخ ته ورته نمو نه عبارت ده چې د یوه فيل مرغ په پښه کې وي.

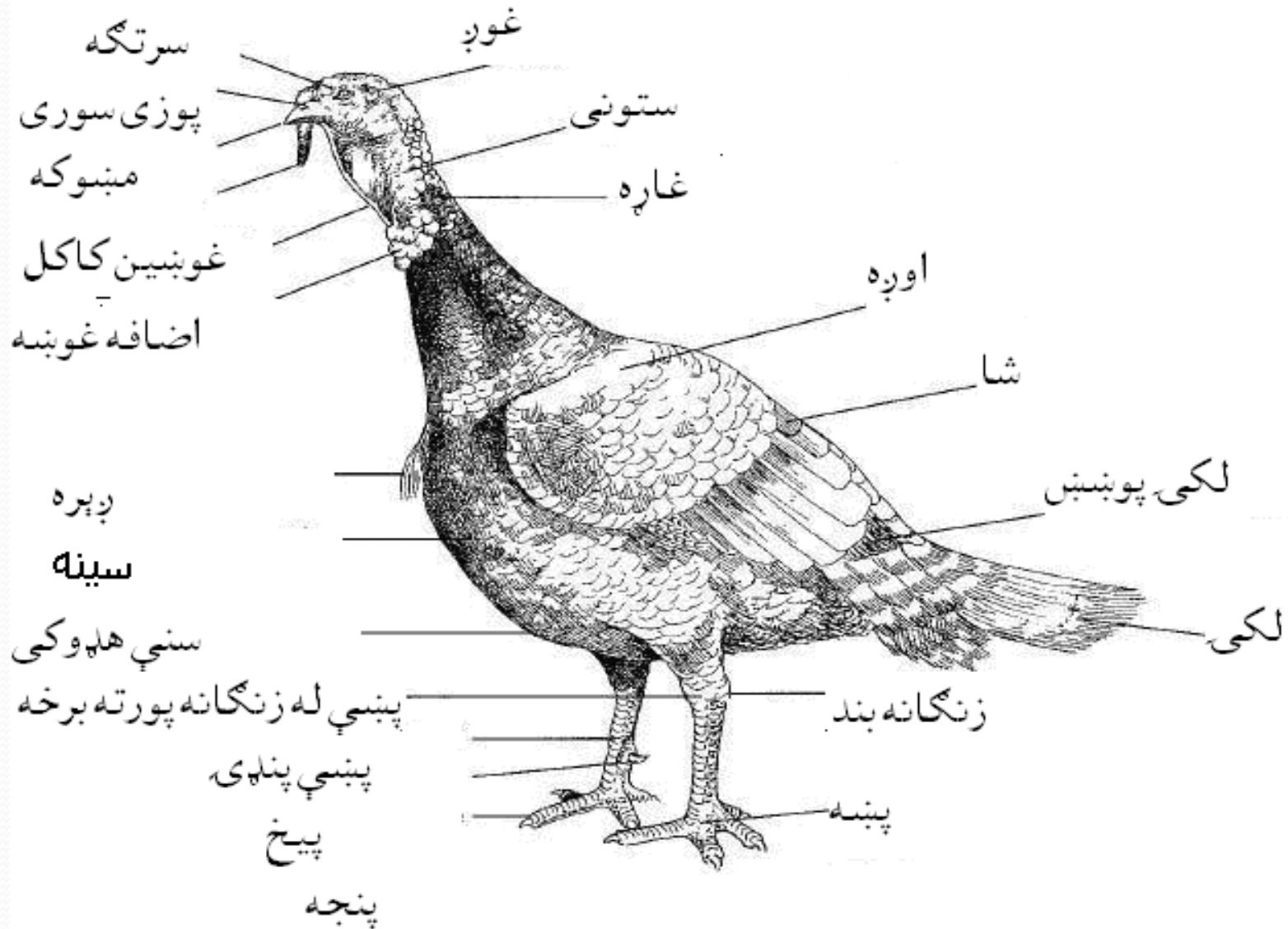
۱۸ . **Tail coverts** ( د لکۍ پوښ ښکونکي ) : د لکۍ له لنډو ښو نه عبارت دي چې د لکۍ د اوږدو ښو ښکتنی برخه یې وښلی وي.

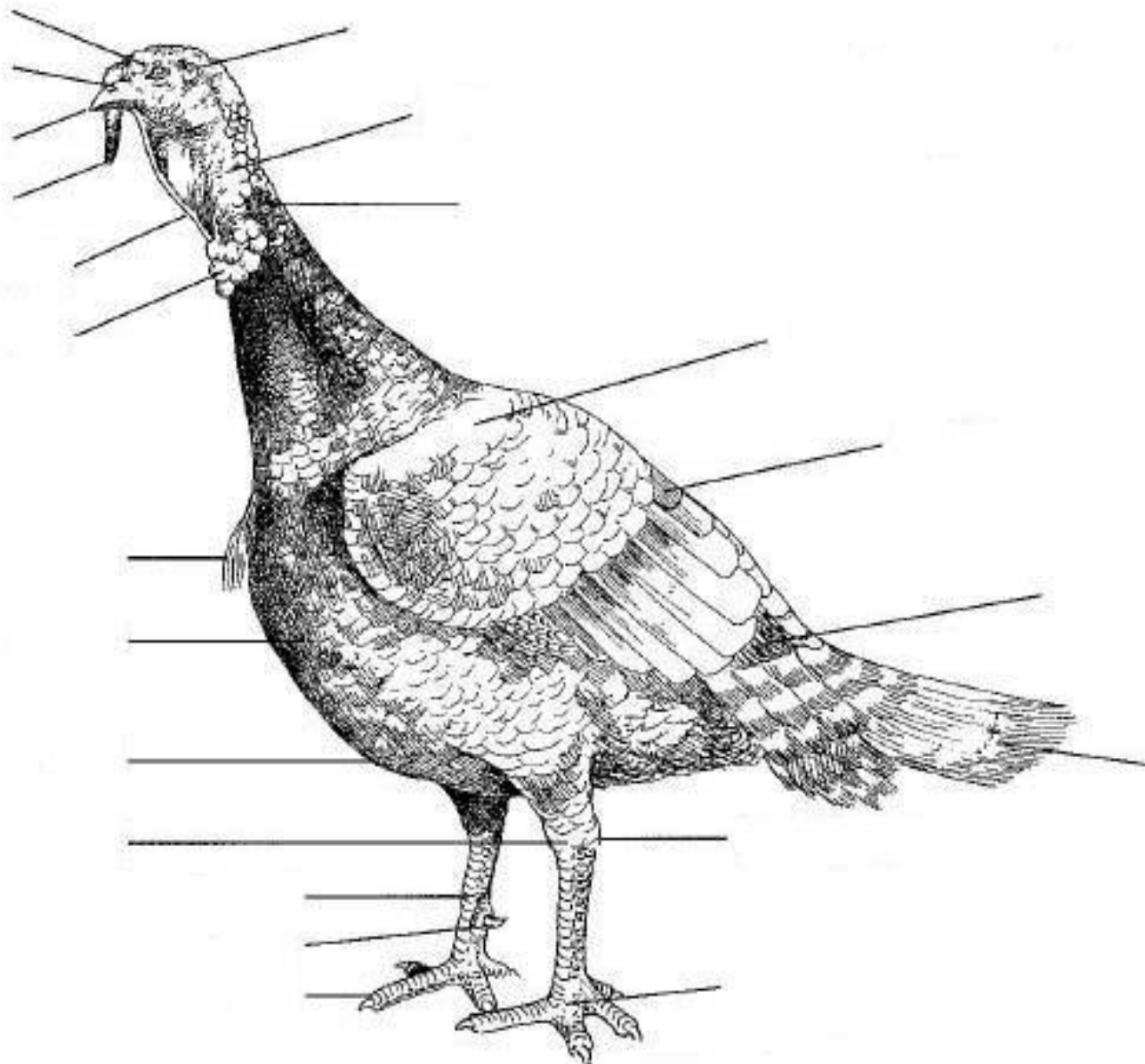
۱۹. Tail (لکي): له اوږدو ښکونکو نه تشکیل شوی ده چې د الوتونکی له شا نه يې امتداد پيدا کړي دي او د موازني د ساتلو او هم د جنسي ظرفيت د جلب په توگه استعمالیږي. يو شمير نوعي د لکي د ډيرو زياتو منظمو ښکونکو لرونکي دي لکه طاوس، چې دا يوه بله وظيفه سرته رسوي سره له دې چې ښځينه چرگ ته د جنسي ميلان ډښکاره کولو په وخت کې يو مثبت پيغام انتقالوي.

۲۰. Throat (ستونی): د انسان له ستونی سره ورته دی او د غاړې په مقابل کې ځای لري، چې اکثره په نامه د jugulum ، Foreneck او Throat patch سره يادېږي. او د دې په داخل کې د غذا لپاره يوه لاره هم ده چې له مېنډوکي نه تر معدې او همدارنگه د هوا لاره د سږو په لوري شتون لري.

۲۱. Toe (د پښې د پنځې څوکه): د انسان د پنځې په توگه له پښو سره وصل دي اکثره الوتونکي د پنځې څلور نوکي لري. لومړۍ پنځه د شا په لوري نوک لرونکي ده په داسې حال کې چې بله يې د مخکې په لوري نوک لرونکي ده. دوهمه، دريمه او څلورمه پنځه د پښې د داخل لوري څخه د بيرون په لوري حسابیږي او په ترتيب سره د ۲، ۳ او ۴ نگوټو هډوکو لرونکي وي. اکثره الوتونکي پنځمه پنځه نه لري په استثنا د ځينو چې دا د دفاعي آلې په توگه يې پراخوالی موندلی دي؛ لکه څرنگه چې په فيل مرغانو کې دي.

۲۲ . Wattle ( د ستونی لاندې غونډین کاکل ) : سره یا هم بنفش ته ورته غونډینې راوتنې نه عبارت ده چي د فیل مرغ د ستونې لاندې خورند وي.









# خلاصه يا لنڊيز | تڪرار:

- د خرطوم وظيفه يا دنده ڇه ده؟
- د ا تشریح ڪرئ چي په ڇه ڊول او ولي نارينه فيل مرغ په افتخار او غرور سره په لاره ځي.
- د نارينه اوبن ځينه فيل مرغانو په منځ کي توپيري خاصيتونه ڇه دي.
- د يوه فيل مرغ څومره خارجي غري تشخيص کولی شى.